

熊石洞産脊椎動物化石目録

樽野博幸・奥村 潔・石田 克・田中嘉寛



写真1：熊石洞入口の縦穴を垂直に18m下ろされた縄ばしごで降りて行く美山団体研究グループの調査メンバー。以下の写真の内、調査の様子を写したものは、すべて美山団体研究グループによる調査時のものである。



写真2：熊石洞のF₂洞床で、直上のF₄から崩落した裂罅堆積物を採集している様子。



写真3：F₄を充填する裂罅堆積物の第4層で見つかった骨化石。表面はまだ堆積物に覆われているが、ヒグマの寛骨、椎骨、シカ属の脛骨などが認められる。スケールの白い棒は長さ約85mm。



写真4：ヤベオオツノジカの中手骨(右の6点).



写真5：ヤベオオツノジカの肩甲骨.



写真6：大阪市立自然史博物館収蔵庫内の熊石洞産脊椎動物化石コレクションの標本棚。



写真7：大阪市立自然史博物館第2展示室に、常設展示されている熊石洞産化石（オオヤマネコは除く：2017年11月より）。



写真8：F₂から見上げたF₄入り口部分（左奥，丸太はしごの上がF₄の入り口）。中央のワイヤーはしごの上からもF₄に通じている。



写真9：入り口の縦穴の上に丸太を渡して滑車を付け、ロープで採集した堆積物を引き揚げる作業。



写真10：発掘した哺乳類化石を水洗し、付着した堆積物を取り除く作業。普及のため、地元の子供たちにも見学してもらっている。



写真11：1974年4月に、大阪市立自然史博物館が長居公園に移転・開館した当初の、美山洞穴群をテーマとした展示「地底の動物園」。



写真12: 1986年4月の展示更新に際し、写真11の「地底の動物園」に変わって展示された、ヤベオオツジカの全身骨格。

熊石洞標本について

熊石洞標本とは、岐阜県郡上市にある石灰岩洞窟から採集された、後期更新世の脊椎動物化石群である。本資料目録には、大阪市立自然史博物館所蔵の428点と、美山団体研究グループが収集した673点の計1101点が掲載されている。ただし、それぞれの4点が接続したので、実質は計1097点である。同グループが収集した標本は、本資料目録に未掲載の熊石洞以外から産出したものも含め、2018年10月に当館へ寄贈された。

熊石洞の概要、および熊石洞における発掘の経過については、奥村ほか(2016)のp.9-11「熊石洞産化石について」で述べられている。本稿ではこれを一部省略し、加筆・訂正を加えて以下に再録する。

熊石洞は、岐阜県郡上市八幡町の稚児山(標高817.8m)の南斜面の中腹に開口する、ジュラ紀付加体中の石灰岩に形成された石灰洞で、縦穴と横穴が組合わさった複雑な形態をもつこの地域最大の洞窟である(梶田ほか, 1971)。洞口の位置は東経137°00′, 北緯35°45′で(図1: 奥村ほか(2016)の図2), 洞口から最深部までの深さは130m以上にもおよぶが、哺乳類化石を産出するのは洞口に近い浅い部分である。

この洞窟では、1964年11月に関西大学探検部による洞窟調査が行われ、その際にはじめて哺乳類化石が発見された。このときに採取された化石は翌年1月に鑑定のため、大阪市立自然科学博物館(現大阪市立自然史博物館: 以下自然史博と略)に搬入された。すぐに、これらの化石の重要性が判明したので、同博物館は関西大学探検部と京都大学の亀井節夫教授の協力を得て、1965年3月から1966年8月までの期間に、予備調査を含めて3回の発掘調査を実施した。この調査には、大阪自然科学研究会(現大阪市立自然史博物館友の会)会員の一部も参加している。その結果、この洞窟からはヤベオオツノジカをはじめ、ナウマンゾウ、ヘラジカ、シカ属など450点あまりの化石が得られた(千地ほか, 1965; 千地, 1994, 1998; 日浦, 1967)。登録標本数が上記の428点へ減っているのは、一部の標本が互いに接着したためである。なお、自然史博では、関西大学探検部による調査を第1回調査とし、その後の3回の調査をそれぞれ第2, 第3, 第4回調査と呼んでいる。この調査の際には、宿泊した旅館で地元住民に調査の成果その他について、普及活動を行った。

その後、この洞窟の発掘調査は地学団体研究会岐阜支部が中心となって組織された「美山団体

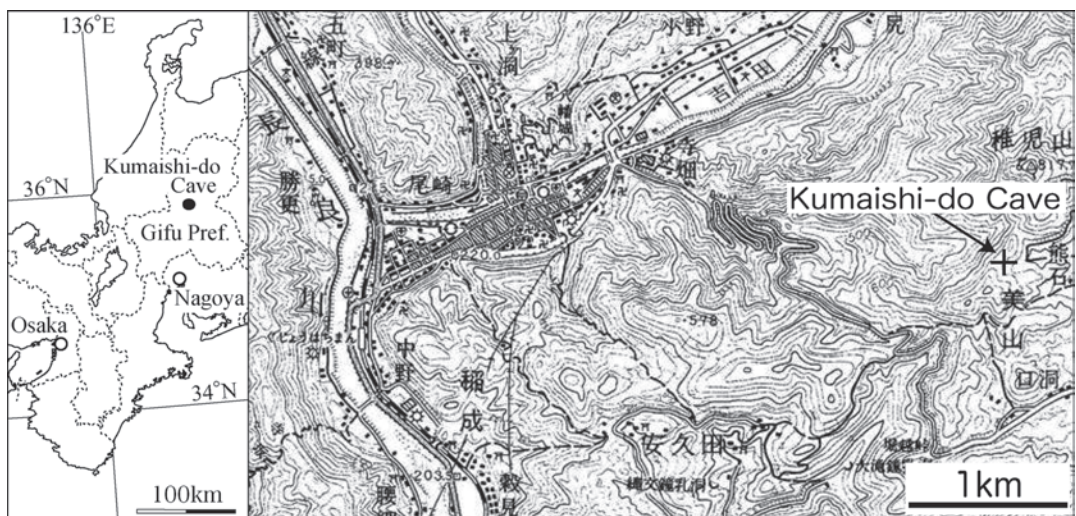


図1. 熊石洞洞口の位置。国土地理院発行5万分の1地形図「八幡」の一部を使用。奥村ほか(2016)による。

研究グループ」に引き継がれ、同グループは1967年6月から1981年8月までの期間、3回の予備調査を含めて、計27回の発掘調査を実施した。これらの調査には、地元の教員、学生を中心に、一般市民から研究者、高校生まで130余名が参加した(写真1-3, 8-10)。

熊石洞における哺乳類化石の主な産出箇所は、洞口よりほぼ垂直に約18m降下した第1ホール(H₁)の西端から南西方向に伸びる裂罅のフィッシャー1(F₁と略、以下同様)からF₃の洞床や、F₂の南東端の天井部分にあたるF₄、F₃の西壁のF₃-Aである(図2:奥村ほか(2016)の図3)。これらの裂罅は、石灰岩やチャートの淘汰の悪い角礫を含む赤褐色の裂罅堆積物で充填されており、この中から化石が産出している。F₁からF₃にかけての洞床から産出する化石には破損・摩耗したものが多く見られた。F₁、F₂の洞床から産出する化石は、F₄の直下からF₁の上部で多く産出しており、これらはF₄から崩落流出したものである。

最も多くの化石が集中して産出したのはF₄からである。発掘当初は、F₄の底部入り口付近まで裂罅堆積物で充填されていた。そして、F₄は地表へ開口していないため、F₄の発掘は下から上へ掘り進めざるを得ず、梯子を使うなど、困難で危険を伴うものであった。落盤事故に遭い、「背骨を潰されて危うく死ぬところだった」(日浦, 1973)、あるいは洞床に開いた縦穴に落ちそうになったという例もあった。

なお、F₄の第4層および第5層から産出したナウマンゾウ、ヤベオオツノジカ、ムカシホンジカ(カズサジカ)の骨片を用いた測定で、 $16,720 \pm 880$ y. B.P. という¹⁴C年代が得られている(奥村ほか, 1982)。また、H₂の洞床から産出したナウマンゾウ化石を用いたAMS法では、 $23,960 \pm 200$ y. B.P.の結果が得られている(安井ほか, 2004)。これらの放射性年代から、熊石洞産脊椎動物化石を含む堆積物の年代は後期更新世と考えられる。ただし、当館の第1次から第3次調査における採取標本の中には、洞口の縦穴へ落下したと思われる、現生動物の骨格も含まれている。また美山団体研究グループ寄贈標本のQV-0952, -0953も同様に現生の骨である。

熊石洞産化石の研究史

熊石洞化石の研究は、最初、美山団体研究グループのメンバーを中心に行われた。まず奥村(1969, 1970)により、熊石洞に関する概要と産出化石の種類のリストが報告され、予察的研究の後、地質学会において、石田ほか(1977)により動物群全体について、奥村ほか(1978a, b)によりヘラジカ化石について、亀井ほか(1978)と奥村ほか(1982)によりナウマンゾウ化石について、それぞれ発表された。これら初期の研究の中で特筆すべきことは、大量のヤベオオツノジカの化石が確認されたことと、ヘラジカ化石の発見であろう。ヘラジカの産出は、1966年に日本第四紀学会の招きで日本を訪れたH.-D. Kahlke博士の指摘によるものであったが、確実な後期更新世の堆積物から報告されたヘラジカ化石は、当時の日本では熊石洞産のもののみであった。奥村ほか(1978a)は、それまでに収集されていたヘラジカの歯化石の系統分類学的記載を行った。一方、ネズミ類など小

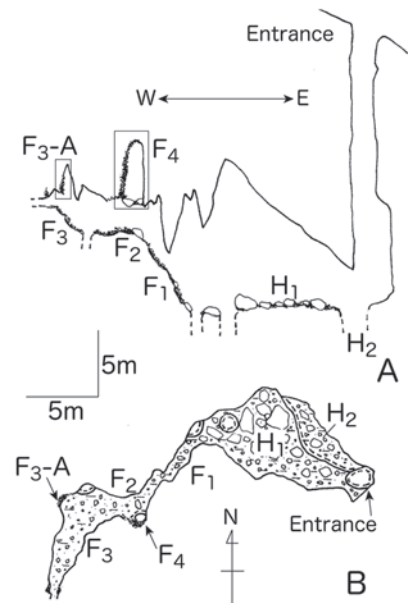


図2. 熊石洞最上部の垂直断面図と平面図。奥村ほか(2016)による。
A: 垂直断面図, B: 平面図。

型哺乳類化石については河村(1977), 河村・石田(1976)によって報告・記載され, 詳細な系統分類学的記載が, Kawamura (1988, 1989)により行われた。

大・中型哺乳類化石についての研究は, 自然史博と美山団体研究グループそれぞれが, 数百点に及ぶ標本を所蔵し, それらの中には互いに接続するものがあることがわかっていたため, 両者を合わせて検討する必要があったことから, 奥村ほか(1978a, b)以降は進んでいなかった。また, 同程度の体格を持つヤベオオツノジカとヘラジカの体化石の識別に関して, 当初は参考とすべき良い文献が無く, 比較のためのヘラジカの現生標本にも恵まれなかったことも, この分野の研究が遅れた一因であった。

2010年に美山団体研究グループより, 所蔵標本を自然史博へ寄贈したい旨, 申し出があったことから, 上記の制約の一部は解消され, 大・中型哺乳類化石の研究が再開された(写真4-6)。この研究の主な目的の一つは, ヤベオオツノジカの生息時の姿を, できるだけ詳細に復元することであった。その結果, 熊石洞から産出したヤベオオツノジカとヘラジカの化石は, 他産地のものと比較して, これまで知られている中で最も数が多いだけでなく, 多くの部位を含み, 保存状態も良いことが明らかとなった。特にヤベオオツノジカの化石は, 乳歯列を含むほぼ全ての頬歯と, 全身の骨格が含まれている。そしてヤベオオツノジカとヘラジカの間では, 歯だけでなく肋骨を除くほぼ全身の骨の識別が可能となった。また, ヤベオオツノジカの祖先は中期更新世に大陸から渡来し, 日本列島内で次第に大型化して, 熊石洞など後期更新世の後半のものは, アイルランド産の *Megaloceros giganteus* と同程度の体格を持つに至ったことも明らかになった。これらの成果は, 大阪市立自然史博物館研究報告で公表されている(奥村ほか, 2016; 樽野ほか, 2017)。引き続いて大型シカ2種以外の標本についても系統分類学的研究が進められ, ヒグマ, トラ, ナウマンゾウ, カズサジカ, カモシカ属については, 樽野ほか(2018)でまとめられた。

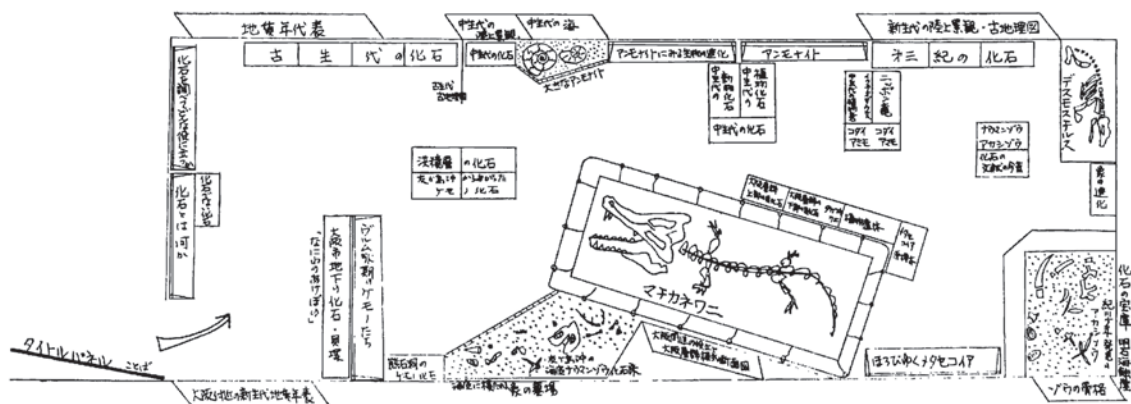
歯化石や体化石と比べ, 熊石洞産の角化石で保存状態の良い資料は数が限られており, 上記の論文では角の形態の変異について論ずることはできず, 「ヤベオオツノジカの復元」という目的を十分には果たせなかった。そこで, 野尻湖をはじめとする日本列島各地から産出したヤベオオツノジカの角の形態を比較し, その個体発生の検討を通じて, ヤベオオツノジカの典型的な角の形態が示された(樽野ほか, 2019)。さらに近年, 化石・現生にかかわらず骨の微細構造の観察に基づく, 動物の成長速度に関する研究が盛んに行われている。Kolb et al. (2015) は, 当館所蔵の熊石洞産ヤベオオツノジカの大腿骨断面の観察から, その成長速度が極めて早かったとしている。

大阪市立自然史博物館における展示での展開

熊石洞産化石は第4次調査直後の1966年10月1日から11月15日に開催された特別展「化石展」で, 1964年から65年に発掘され全身骨格が復元されたマチカネワニや, この年, 発見者の紀川晴彦氏によって寄贈されたアカシゾウ(現在ではアケボノゾウのシノニムとして扱われる)と共に, 展示された(図1-1)。この特別展の入場者数は, 自然科学博物館時代としては最多の33,168名を数えている。なお先述のH.-D. Kahlke博士によるヘラジカ化石同定は, 同博士がこの特別展を訪れた際のことである。

1974年, 大阪市立自然科学博物館は大阪市立自然史博物館と改称すると共に, 長居に移転・開館した。その第2展示室の展示物は化石を中心とし, 「自然の歴史」という全体テーマのもとに構成されていたが, 展示の順序は我々に身近な現在から過去へさかのぼるという, 通常とは逆順であった。そのため, 熊石洞産化石の展示は「氷河時代の大阪」の中の「地底の動物園」として, 第2展示室の入り口から正面の位置を占めることになった(写真11, 図1-2)。この展示コーナーは当時の

1. 大阪市立自然科学博物館 1966年特別展「化石展」



2. 大阪市立自然史博物館 第2展示室の熊石洞関連部分の変遷

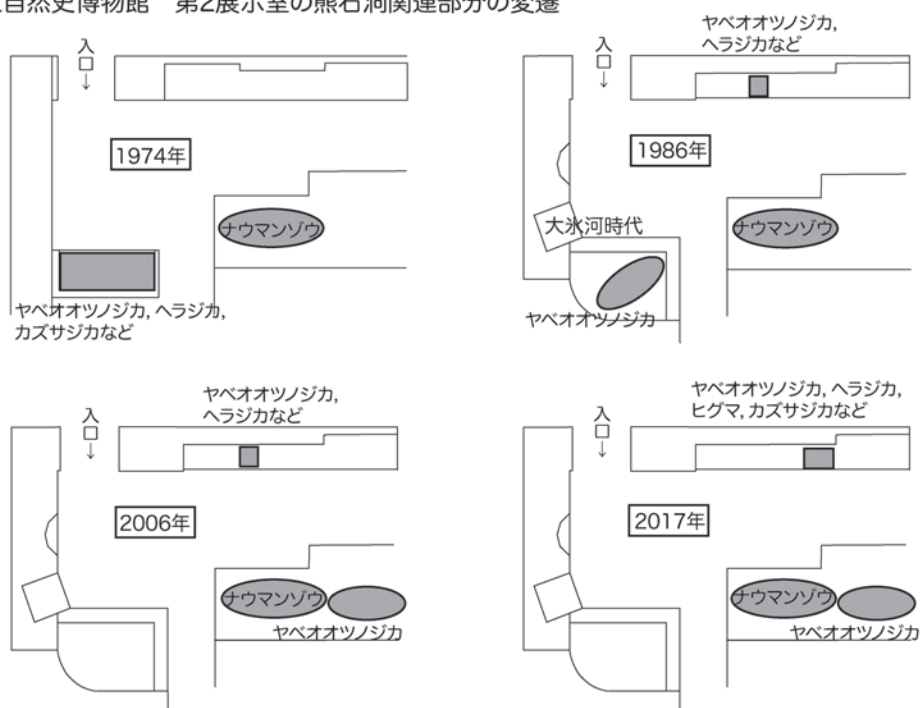


図3. 大阪市立自然科学博物館－自然史博物館での熊石洞に関する展示の変遷。1は大阪市立自然科学博物館(1968)による。

学芸員、両角芳郎と新たに着任した樽野によって作られた。現在とは全く異なる動物たちもいた自然が、ほんの2万年前に日本列島に存在したという事実を「当館が実際に調査し収集した標本をもとにした展示」(両角, 1975)したものであった。本来なら、実物化石を使って、発見されている動物たちの全身骨格を組み立てて展示したいところであったが、スペースも予算も時間も足りず、担当学芸員の経験も力量も不足していた。そこで、動物の右または左半身の化石の石膏模型を製作し、木製の実物大シルエットに貼り付けることにした。模型製作、シルエットへの取り付けは学芸員が行っている。

その後、開館10年を目途に常設展示の更新が計画され、これと平行して念願のヤベオオツノ

ジカの全身骨格復元が企画された。このころには、自然史博と美山団体研究グループで所蔵していた標本の同定が進み、これらを合わせれば、ほぼ一頭分の成体の骨格が得られることが明らかになっており、復元は可能であろうと考えられた。そして何よりも、開館当初に果たせなかった自前の標本での全身骨格復元という目標は、博物館にとってやりがいのあるものであり、ぜひとも実行すべきものであった。さらに1984年3月の第9次野尻湖発掘で、これまで資料が皆無であった左右の角の広がりが見える化石がタイムリーに発見されるという「運の良さ」も味方した。復元は1982-4年度の3年計画で行われ、1986年3月公開の新しい常設展示に加えられた(樽野, 1985)。この時の展示更新では、展示テーマと展示物の増加のため、熊石洞独自の展示コーナーは割愛せざるを得なくなり、熊石洞の縮小模型をイメージした壁は撤去された。そして新設された展示台に、新しく設定された展示コーナー「大氷河時代」を代表する古生物として、ヤベオオツノジカの全身骨格が展示され(写真12, 図1-2)、既存のナウマンゾウの全身骨格と向かい合う配置となった。ヤベオオツノジカの背景には、シラカバの幹を立て、高い壁にはその樹形シルエットが描かれている。この展示台のまわりの展示ケースには、復元の元になったヤベオオツノジカの実物標本を展示した。また別の展示スペースでは、氷期には日本列島で温帯系要素と北方系要素の動物が混在したことを示すものとして、熊石洞からヤベオオツノジカとヘラジカが共に見つかっていることを示した(大阪市立自然史博物館編, 1986)。

2006年のオリエンテーションホール展示更新の際には、それまでナウマンゾウの生体復元と並んでいたヘラジカの剥製が、ヤベオオツノジカの生体復元に入れ替えられた。自然史博本館入り口における、大阪に人が住み始めたころの自然を象徴する展示として、よりふさわしいものになったと言えるだろう。この生体復元と上記の全身骨格制作時の考え方などについては、樽野ほか(2019)の付録1と2に触れたので、参照されたい。この展示更新時には、第2展示室入り口の外に展示していた完新世のクジラ化石と貝化石などを展示室内に配置するため、ヤベオオツノジカの全身骨格はナウマンゾウと同じ中央展示台に移されている(図1-2)。なお、2011年の特別展「大化石展」、2016年の特別展「大氷河時代」の際には、ヤベオオツノジカの全身骨格をはじめとする熊石洞産の化石が特別展示室で展示された。そして「大氷河時代」展が開催されたのを機会に、2017年11月に第2展示室の関連する展示コーナーが更新されている(石井, 2018)。熊石洞産のトラ、ヒグマ、ナウマンゾウ、ニホンカモシカ、ヘラジカ、ヤベオオツノジカ、カズサジカ、ヒメヒミズが展示されて、当時の哺乳類の多様性を強調するものとなっている(写真7, 図1-2)。

岐阜県博物館ならびに地元での展示・普及活動

岐阜県博物館(1976年開館)では、常設展示の自然展示室1に、「美山(郡上)の動物たち」というコーナーを設け、メインにヤベオオツノジカの復元骨格を展示している。この復元骨格は長谷川ほか(1980)に報告されたものを元にしてしているが、郡上高等学校生物部が熊石洞から採集した上腕骨が原標本として用いられていることから、岐阜県博物館に導入された。同コーナーには熊石洞の立体構造模型、および熊石洞産哺乳類化石のレプリカ(ヤベオオツノジカ、ナウマンゾウ、ヒグマ等)も常設されている。

岐阜県博物館が開催してきた県内化石展では、その一角に熊石洞産化石を展示することが多い。最近では「ジオペディアぎふ」展(2012年)にナウマンゾウ化石等を、「生きている大地～地質図が語るぎふの大地～」展(2017年)にカズサジカ化石等を展示した。

1976年3月29-30日には地元八幡町美山の西和良小・中学校体育館で、地学団体研究会岐阜支部と美山団体研究グループ共催による展示会「鍾乳洞は語る」が開かれた(土田, 1976)。この催

しでは、熊石洞産の化石をはじめ、洞内の写真や現生動物などをパネルで紹介すると共に、スライドの上映も行い、30日付けの朝日新聞でも紹介された。

出版物などによる普及活動

熊石洞での調査の様子、そして研究成果は、博物館における展示だけでなく、調査直後から文章に書かれて普及され、現在でも読むことができる(例えば千地ほか, 1965; 奥村, 1984)。日浦(1967)は熊石洞発掘の様子を、当館の友の会機関誌「ネイチャー・スタディ」に投稿し、探検記として心境の描写もあわせて、「地底の動物群はよんでいる!」などと感情豊かに書かれた文章は、読み物としても大変面白く、熊石洞の化石が日本のフォーナ(動物相)の多様性を高めた、といった熊石洞の学術的な意義も述べられている。

その後のヤベオオツノジカの形態、そしてそれとヘラジカとの違いに関する研究成果については、自然史博の「自然史オープンセミナー(旧名:自然史講座)」や、「ネイチャー・スタディ」で紹介してきた(樽野, 1985)。また、1974年の新展示「地底の動物園」に展示した石膏模型製作のノウハウは、日本博物館協会(樽野・石井, 1974)や自然史博の展示解説(樽野, 1981)で一部が紹介されている。

一般向け書籍でも、熊石洞での発掘調査そしてそこでみつかった化石や当時の自然について紹介されている(亀井, 1967, 1978; 梶田編著, 1980; 岐阜県高等学校地学教育研究会編, 1995)。

今後について

美山団体研究グループからの熊石洞標本寄贈をきっかけとする研究は、樽野ほか(2019)と本資料目録の出版をもって一区切りとなる予定である。この目録の出版によって、今後の標本活用が促進され、熊石洞の標本が人類の科学知識の蓄積にさらに貢献することが望まれる。

謝辞

本目録に掲載した化石標本は、次に述べる方々により収集されたものである。美山団体研究グループは、長年にわたって熊石洞での調査と資料収集を行い、その成果である化石資料を寄贈された。同グループメンバーと調査参加者に、厚くお礼申し上げる。関西大学探検部は熊石洞の科学的調査のきっかけを作り、大阪市立自然科学博物館(当時)の調査にも協力を惜しまれなかった。故・千地万造館長をはじめとする当時の自然科学博物館職員は、困難な条件を克服して、多くの貴重な資料を後世に残された。そして、熊石洞所有者の井森月耕氏には、熊石洞調査を快く許可いただいた。筆者らは、以上の方々に改めて深甚の謝意を表するものである。また、故・亀井節夫京都大学名誉教授は、熊石洞調査の全期間を通じて、現地調査ならびに研究全般にわたりご指導いただいた。河村善也愛知教育大学名誉教授には、ヤベオオツノジカとヘラジカに関する研究では共著者として参加いただき、その後の研究ならびに本目録の作成においても、多くの助言を賜った。両氏にも厚くお礼申し上げる。

引用文献

- 千地万造 1994. 博物館の楽しみ方. 講談社, 東京, 238pp.(講談社現代新書1207)
- 千地万造 1998. 自然史博物館－人と自然の共生をめざして－. 八坂書房, 東京, 254pp.
- 千地万造・亀井節夫・柴田保彦 1965. 飛騨高原にすんでいたナウマンゾウ. ネイチャー・スタディ 11(9): 2-7.

- 岐阜県高等学校地学教育研究会編 1995. アースウォッチングイン岐阜－古里の地学－. 岐阜新聞社出版局, 119pp.
- 日浦 勇 1967. 地底の動物園－美山動物群ものがたり－. ネイチャー・スタディ 13(2): 2-8.
- 日浦 勇 1973. 海をわたる蝶. 蒼樹書房, 東京, 200pp.
- 石井陽子 2018. 常設展が一部リニューアルされました. ネイチャー・スタディ 64(3): 11.
- 石田 克・安藤裕之・奥村 潔・亀井節夫・河村善也・熊田 満・西田須賀子 1977. 岐阜県熊石洞産哺乳動物化石について. 日本地質学会第84年学術大会講演要旨: 390.
- 梶田澄雄編著 1980. 岐阜の地質をめぐって. 築地書館, 東京, 181pp. (日曜の地学11).
- 梶田澄雄・青山昌三・北村哲郎・日比野実 1971. 岐阜県石灰洞資料(2)－郡上郡八幡町安久田・美山地域－. 岐阜大学教育学部研究報告－自然科学－4(5): 379-388.
- 亀井節夫 1967. 日本に象がいたころ. 岩波書店, 東京, 198pp. (岩波新書 青版645).
- 亀井節夫 1978. 象のきた道. 中央公論社, 東京, 214pp. (中公新書 514).
- 亀井節夫・奥村 潔・石田 克・美山団研グループ 1978. 岐阜県熊石洞産のナウマンゾウ *Palaeoloxodon naumanni* (MAKIYAMA) について. 日本地質学会85年学術大会講演要旨: 241.
- 河村善也 1977. ウルム氷期の小哺乳類: 岐阜県熊石洞の小型哺乳動物化石. 化石研究会会誌(14): 5-10.
- Kawamura, Y. 1988. Quaternary rodent faunas in the Japanese Islands (Part1). Memoirs of the Faculty of Science, Kyoto University. Series of geology and mineralogy 53 : 31-348.
- Kawamura, Y. 1989. Quaternary rodent faunas in the Japanese Islands (Part2). Memoirs of the Faculty of Science, Kyoto University. Series of geology and mineralogy 54 : 1-235.
- 河村善也・石田 克 1976. 岐阜県熊石洞産の後期洪積世小型哺乳動物化石. 洞窟学雑誌 1: 28-34.
- Kolb, C., Scheyer, T. M., Veitschegger, K., Forasiepi, A. M., Amson, E., Van der Geer, A. A. E., Van den Hoek Ostende, L. W., Hayashi, S., and Sánchez-Villagra, M. R. 2015. Mammalian bone palaeohistology: a survey and new data with emphasis on island forms. *PeerJ*, DOI 10.7717/peerj.1358.
- 両角芳郎 1975. 実物標本を主眼に 基本案から実施まで. 博物館研究 10(2, 3): 39-42.
- 奥村 潔 1969. 美山哺乳動物群について. 岐阜県地学教育(6): 12-24.
- 奥村 潔 1970. 美山哺乳動物群について. 岐阜県生物教育(15): 114-126.
- 奥村 潔 1984. 東海地方の哺乳類化石(東海の生いたちをさぐる). 地学教育と科学運動 13: 155-161.
- 奥村 潔・石田 克・河村善也・熊田 満・西田須賀子・石田一英 1978a. 岐阜県熊石洞産のヘラシカ化石について. 大阪市立自然史博物館研究報告(31): 13-24.
- 奥村 潔・石田 克・河村善也・熊田 満・田宮須賀子 1982a. 岐阜県熊石洞産後期洪積世哺乳動物群とその14C年代の意義. 地球科学 36(4): 214-218.
- 奥村 潔・石田 克・熊田 満 1978b. 岐阜県熊石洞産ヘラシカ化石について. 日本地質学会第85年学術大会講演要旨: 242.
- 奥村 潔・石田 克・樽野博幸・河村善也 2016. 岐阜県熊石洞産の後期更新世のヤベオオツノジカとヘラジカの化石(その1) 角・頭骨・下顎骨・歯. 大阪市立自然史博物館研究報告(70): 1-82.
- 奥村 潔・亀井節夫・石田 克・美山団体研究グループ 1982b. 岐阜県熊石洞産のナウマン象 *Palaeoloxodon naumanni* (MAKIYAMA) について. 日本地質学会学術大会講演要旨 第 89 年学術大会(1982 新潟): 325.
- 大阪市立自然科学博物館 1968. 大阪市立自然史博物館館報(2), 40pp.

大阪市立自然史博物館(編) 1974. 展示解説第1集, 56pp.

大阪市立自然史博物館(編) 1986. 展示解説第10集, 68pp.

樽野博幸 1981. 1. 展示標本ができるまで 2. 骨を折らないようにホネをおる－化石のレプリカはどのようにしてつくるか－. 標本づくり－博物館の標本とぼくらの標本－, 大阪市立自然史博物館(編): pp.6-8. (展示解説第7集).

樽野博幸 1985. オオツノジカの組み立て. ネイチャー・スタディ 31(3): 2-3.

樽野博幸・石田 克・奥村 潔 2018. 岐阜県熊石洞産の後期更新世のヒグマ, トラ, ナウマンゾウ, カズサジカ, カモシカ属の化石. 大阪市立自然史博物館研究報告(72): 81-151.

樽野博幸・石井久夫 1974. アルジネート印象剤による化石の復元. 博物館研究 10(2, 3): 56-58.

樽野博幸・河村善也・石田 克・奥村 潔 2017. 岐阜県熊石洞産の後期更新世のヤベオオツノジカとヘラジカの化石(その2) 体骨. 大阪市立自然史博物館研究報告(71): 17-142.

樽野博幸・奥村 潔・石田 克 2019. ヤベオオツノジカの角の形態について—個体発生に基づく再検討—. 大阪市立自然史博物館研究報告(73): 37-58.

土田繁男 1976. 団研成果を地元へー「鍾乳洞は語る」展示会開くー(団研と普及活動). 地学教育と科学運動(5): 101-104.

安井謙介・楠橋 直・松岡廣繁 2004. 熊石洞(岐阜県郡上市)から産出したナウマンゾウ化石とその年代. 日本古生物学会2004年年会予稿集: 48.

熊石洞標本目録 凡例

標本番号 標本番号の前の標本記号 OMNH QV-は省略している. 美山団体研究グループ寄贈標本の最後の4点(*印)は, 自然史博物館採集標本に接続したので, 新たな番号は与えず, 接続した標本の番号を示している.

部位 歯種が明らかなものは, 以下のように略記した. 右: R, 左: L. 第1切歯-第3切歯: I1-I3, 犬歯: C, 第1-第4乳臼歯: Dm1-Dm4, 第1-第4小臼歯: P1-P4, 第1-第3大臼歯: M1-M3. 上顎歯は最後に/, 下顎歯はR, Lの後に/. 上顎骨, 下顎骨に伴う歯は上下の別を明示していない.

地点 熊石洞の中での詳細な位置を示している. F1-F4, H1, H2: 図2参照, 1): 第3次調査で「ゴロゴロ坂」と呼ばれた地点であるが詳細は不明, 2): E1-E4(「ナラクノソコ」), 図2に描かれた縦穴のいずれかの底部, 3): おそらく「ナラクノソコ」. なお, 美山団体研究グループ寄贈標本の中の地点詳細が記されていないものの大部分は, F4堆積物から水洗篩別されたものである. F1-F4, H1, H2, E1-E4の数字は本来は下付数字を用いているが, 見やすくするため、普通数字で印刷した.

自然史博物館採集標本の採集年月日 1965年1月10日: 第1次調査, 1965年3月6日: 第2次調査, 1965年8月3-4日: 第3次調査, 1966年8月7-9日: 第4次調査.

旧番号 自然史博物館採集標本のF-No. は, 旧登録システムでの標本番号で, 現在も標本に記されている. 美山団体研究グループ寄贈標本のM-No.は, 奥村ほか(2016), 樽野ほか(2017, 2018, 2019)で使用した仮番号.

文献 1: 奥村ほか(1978), 2: 奥村ほか(2016), 3: 樽野ほか(2017), 4: 樽野ほか(2018).

標本の利用については大阪市立自然史博物館地史研究室学芸員まで事前に連絡・相談を必要とします.

大阪市立自然史博物館 (代表) 06-6679-6221

代表メールアドレス monitor@mus-nh.city.osaka.jp

大阪市立自然史博物館採集標本

標本番号	和名	学名	部位	地点	採集年・月・日	旧番号	文献
4022	ヤベオオツノジカ	<i>Sinomegaceros yabei</i>	右角主幹掌状部	F4	1966.8.7-9	F1842	2
4023	ヤベオオツノジカ	<i>Sinomegaceros yabei</i>	右角主幹柱状部～分岐部	F4	1966.8.7-9	F1841, M002	2
4024	ヤベオオツノジカ	<i>Sinomegaceros yabei</i>	右角主幹掌状部	F4	1966.8.7-9	F1843, F1847	2
4025	ヤベオオツノジカ	<i>Sinomegaceros yabei</i>	角(掌状部片, 指状突起)	F4	1966.8.7-9	F1844	
4026	ヤベオオツノジカ	<i>Sinomegaceros yabei</i>	角(掌状部片)	F4	1966.8.7-9	F1845	
4027	ヤベオオツノジカ	<i>Sinomegaceros yabei</i>	角(指状突起)	F4	1966.8.7-9	F1846	
4028	ヤベオオツノジカ	<i>Sinomegaceros yabei</i>	右角主幹柱状部～分枝部(模型)	F4			
4029	ヘラジカ	<i>Alces alces</i>	LP2/	F4	1966.8.7-9	F1848	1
4030	ヘラジカ	<i>Alces alces</i>	LP3/	F4	1966.8.7-9	F1849	1
4031	ヘラジカ	<i>Alces alces</i>	LP4/	F4	1966.8.7-9	F1850	1
4032	ヘラジカ	<i>Alces alces</i>	LM1/	F4	1966.8.7-9	F1851	1
4033	ヘラジカ	<i>Alces alces</i>	LM2/	F4	1966.8.7-9	F1852	1
4034	ヘラジカ	<i>Alces alces</i>	下顎枝片	F3	1966.8.7-9	F2122	
4035	ヤベオオツノジカ	<i>Sinomegaceros yabei</i>	左肩甲骨	F4	1966.8.7-9	F1904	3
4036	ヤベオオツノジカ	<i>Sinomegaceros yabei</i>	左肩甲骨	F4	1966.8.7-9	F1903	3
4037	ヤベオオツノジカ	<i>Sinomegaceros yabei</i>	右肩甲骨	F4	1966.8.7-9	F1902	3
4038	ヤベオオツノジカ	<i>Sinomegaceros yabei</i>	右肩甲骨	F4	1966.8.7-9	F1909	3
4039	ヤベオオツノジカ	<i>Sinomegaceros yabei</i>	左肩甲骨	F4	1966.8.7-9	F1910	3
4040	ヤベオオツノジカ	<i>Sinomegaceros yabei</i>	右肩甲骨関節部破片	F4	1966.8.7-9	F2031	3
4041	ヤベオオツノジカ	<i>Sinomegaceros yabei</i>	左上腕骨	F4	1966.8.7-9	F1907	3
4042	ヤベオオツノジカ	<i>Sinomegaceros yabei</i>	左上腕骨	F4	1966.8.7-9	F1906	3
4043	ヤベオオツノジカ	<i>Sinomegaceros yabei</i>	右上腕骨	F4	1966.8.7-9	F1908	3
4044	ヤベオオツノジカ	<i>Sinomegaceros yabei</i>	左上腕骨	F4	1966.8.7-9	F1905	3
4045	ヤベオオツノジカ	<i>Sinomegaceros yabei</i>	左撓骨	F4	1966.8.7-9	F1911, M076	3
4046	ヘラジカ	<i>Alces alces</i>	左撓骨	F4	1966.8.7-9	F1947	3
4047	ヤベオオツノジカ	<i>Sinomegaceros yabei</i>	左撓骨	F4	1966.8.7-9	F1912	3
4048	ヤベオオツノジカ	<i>Sinomegaceros yabei</i>	左脛骨	F4	1966.8.7-9	F1974	3
4049	ヤベオオツノジカ	<i>Sinomegaceros yabei</i>	右撓骨片	F4	1966.8.7-9	F2028	
4050	ヤベオオツノジカ	<i>Sinomegaceros yabei</i>	左尺骨	F4	1966.8.7-9	F2008	3
4051	ヤベオオツノジカ	<i>Sinomegaceros yabei</i>	左中手骨	F4	1966.8.7-9	F1913	3
4052	ヤベオオツノジカ	<i>Sinomegaceros yabei</i>	右中手骨	F4	1966.8.7-9	F1917	3
4053	ヤベオオツノジカ	<i>Sinomegaceros yabei</i>	右中手骨	F1	1966.8.7-9	F2147	3
4054	ヤベオオツノジカ	<i>Sinomegaceros yabei</i>	左中手骨	F4	1966.8.7-9	F1914	3
4055	ヤベオオツノジカ	<i>Sinomegaceros yabei</i>	左中手骨	F4	1966.8.7-9	F1915	3
4056	ヤベオオツノジカ	<i>Sinomegaceros yabei</i>	右中手骨	F4	1966.8.7-9	F1916-1	3
4057	ヤベオオツノジカ	<i>Sinomegaceros yabei</i>	左寛骨	F4	1966.8.7-9	F1900	3
4058	ヤベオオツノジカ	<i>Sinomegaceros yabei</i>	右寛骨	F4	1966.8.7-9	F1899, F1901	3
4059	クマ科?	Ursidae?	右腸骨片	F4	1966.8.7-9	F2027	
4060	大型シカ類	Cervidae (large size)	右座骨	H1	1966.8.7-9	F2137	
4061	大型シカ類	Cervidae (large size)	左座骨	F4	1966.8.7-9	F2025	
4062	ヤベオオツノジカ	<i>Sinomegaceros yabei</i>	右大腿骨	F4	1966.8.7-9	F1919, F1922, F1921, F1946	3
4063	ヤベオオツノジカ	<i>Sinomegaceros yabei</i>	右大腿骨	F4	1966.8.7-9	F1918, F1920, F1923	3
4064	大型シカ類	Cervidae (large size)	右上腕骨	F4	1966.8.7-9	F1944	
4065	ヤベオオツノジカ	<i>Sinomegaceros yabei</i>	右脛骨	F4	1966.8.7-9	F1925	3
4066	ヤベオオツノジカ	<i>Sinomegaceros yabei</i>	左脛骨	F4	1966.8.7-9	F1926	3
4067	ヤベオオツノジカ	<i>Sinomegaceros yabei</i>	右脛骨	F4	1966.8.7-9	F1943	3
4068	ヤベオオツノジカ	<i>Sinomegaceros yabei</i>	右脛骨	F4	1966.8.7-9	F1924	3
4069	ヤベオオツノジカ	<i>Sinomegaceros yabei</i>	左脛骨	F4	1966.8.7-9	F1942	3
4070	ヤベオオツノジカ	<i>Sinomegaceros yabei</i>	左中足骨	F4	1966.8.7-9	F1930	3
4071	ヤベオオツノジカ	<i>Sinomegaceros yabei</i>	左中足骨	F4	1966.8.7-9	F1935	3
4072	ヘラジカ	<i>Alces alces</i>	左中足骨	F4	1966.8.7-9	F1934	3
4073	ヤベオオツノジカ	<i>Sinomegaceros yabei</i>	右中足骨	F4	1966.8.7-9	F1940	3

標本番号	和名	学名	部位	地点	採集年・月・日	旧番号	文献
4074	ヘラジカ	<i>Alces alces</i>	左中足骨	F4	1966.8.7-9	F1941	3
4075	ヤベオオツノジカ	<i>Sinomegaceros yabei</i>	左踵骨	F4	1966.8.7-9	F1927	3
4076	ヤベオオツノジカ	<i>Sinomegaceros yabei</i>	左距骨	F4	1966.8.7-9	F1928	3
4077	ヤベオオツノジカ	<i>Sinomegaceros yabei</i>	左舟状立方骨	F4	1966.8.7-9	F1929	3
4078	ヤベオオツノジカ	<i>Sinomegaceros yabei</i>	右踵骨	F4	1966.8.7-9	F1936, M103	3
4079	ヤベオオツノジカ	<i>Sinomegaceros yabei</i>	右距骨	F4	1966.8.7-9	F1937	3
4080	ヤベオオツノジカ	<i>Sinomegaceros yabei</i>	右舟状立方骨	F4	1966.8.7-9	F1938	3
4081	ヘラジカ	<i>Alces alces</i>	左踵骨	F4	1966.8.7-9	F1931	3
4082	ヘラジカ	<i>Alces alces</i>	左舟状立方骨	F4	1966.8.7-9	F1933	3
4083	ヤベオオツノジカ	<i>Sinomegaceros yabei</i>	左距骨	F4	1966.8.7-9	F1932	3
4084	ヤベオオツノジカ	<i>Sinomegaceros yabei</i>	右舟状立方骨	F4	1966.8.7-9	F1939	3
4085	ヤベオオツノジカ	<i>Sinomegaceros yabei</i>	右手第4指基節骨	F4	1966.8.7-9	F1948	3
4086	ヤベオオツノジカ	<i>Sinomegaceros yabei</i>	左足第3趾基節骨	F4	1966.8.7-9	F1949	3
4087	ヤベオオツノジカ	<i>Sinomegaceros yabei</i>	左足第4趾基節骨	F4	1966.8.7-9	F1950	3
4088	ヘラジカ	<i>Alces alces</i>	左足第4趾基節骨	F4	1966.8.7-9	F1951	3
4089	ヤベオオツノジカ	<i>Sinomegaceros yabei</i>	手基節骨(第3または第4指)	F3	1966.8.7-9	F2087	3
4090	ヤベオオツノジカ	<i>Sinomegaceros yabei</i>	足中節骨(第3または第4趾)	F3	1966.8.7-9	F2088	3
4091	ヤベオオツノジカ	<i>Sinomegaceros yabei</i>	基節骨(第3または第4指/趾) 近位端	F4	1966.8.7-9	F2007	
4092	ヤベオオツノジカ	<i>Sinomegaceros yabei</i>	右手第4指中節骨	F4	1966.8.7-9	F1952	3
4093	ヤベオオツノジカ	<i>Sinomegaceros yabei</i>	右手第3指中節骨	F4	1966.8.7-9	F1956	3
4094	ヤベオオツノジカ	<i>Sinomegaceros yabei</i>	左足第3趾中節骨	F4	1966.8.7-9	F1953	3
4095	ヤベオオツノジカ	<i>Sinomegaceros yabei</i>	左足第4趾中節骨	F4	1966.8.7-9	F1955	3
4096	大型シカ類	<i>Cervidae (large size)</i>	基節骨(第3または第4指/趾)	F4	1966.8.7-9	F2026	
4097	ヘラジカ	<i>Alces alces</i>	左足第4趾中節骨	F4	1966.8.7-9	F1954	3
4098	ヤベオオツノジカ	<i>Sinomegaceros yabei</i>	末節骨(第3または第4指/趾)	F4	1966.8.7-9	F1957	3
4099	ヤベオオツノジカ	<i>Sinomegaceros yabei</i>	末節骨(第2または第5指/趾)	F4	1966.8.7-9		
4100	ヤベオオツノジカ	<i>Sinomegaceros yabei</i>	第1頸椎	F4	1966.8.7-9	F1867	3
4101	ヤベオオツノジカ	<i>Sinomegaceros yabei</i>	第4頸椎	F4	1966.8.7-9	F1868	3
4102	ヤベオオツノジカ	<i>Sinomegaceros yabei</i>	第2胸椎	F4	1966.8.7-9	F1872	3
4103	ヤベオオツノジカ	<i>Sinomegaceros yabei</i>	第3胸椎	F4	1966.8.7-9	F1877, F1881	3
4104	ヤベオオツノジカ	<i>Sinomegaceros yabei</i>	第4-6胸椎	F4	1966.8.7-9	F1875, F1886	3
4105	ヤベオオツノジカ	<i>Sinomegaceros yabei</i>	第4胸椎	F4	1966.8.7-9	F1884	3
4106	ヤベオオツノジカ	<i>Sinomegaceros yabei</i>	第5-7胸椎	F4	1966.8.7-9	F1874	3
4107	ヤベオオツノジカ	<i>Sinomegaceros yabei</i>	第11胸椎	F4	1966.8.7-9	F1878	3
4108	ヤベオオツノジカ	<i>Sinomegaceros yabei</i>	第6-7胸椎	F4	1966.8.7-9	F1873	3
4109	ヤベオオツノジカ	<i>Sinomegaceros yabei</i>	第9胸椎	F4	1966.8.7-9	F1876, F1998	3
4110	ヤベオオツノジカ	<i>Sinomegaceros yabei</i>	第10胸椎	F4	1966.8.7-9	F1895	3
4111	ヤベオオツノジカ	<i>Sinomegaceros yabei</i>	第12胸椎	F4	1966.8.7-9	F1879	3
4112	ヤベオオツノジカ	<i>Sinomegaceros yabei</i>	第13胸椎	F4	1966.8.7-9	F1880	3
4113	ヤベオオツノジカ	<i>Sinomegaceros yabei</i>	第5-6胸椎棘突起	F4	1966.8.7-9	F1887	3
4114	ヤベオオツノジカ	<i>Sinomegaceros yabei</i>	第10胸椎棘突起	F4	1966.8.7-9	F1883	3
4115	ヤベオオツノジカ	<i>Sinomegaceros yabei</i>	第1腰椎	F4	1966.8.7-9	F1891	3
4116	ヤベオオツノジカ	<i>Sinomegaceros yabei</i>	第2腰椎	F4	1966.8.7-9	F1890, F1896	3
4117	ヤベオオツノジカ	<i>Sinomegaceros yabei</i>	第3腰椎	F4	1966.8.7-9	F1889	3
4118	ヤベオオツノジカ	<i>Sinomegaceros yabei</i>	第4?腰椎	F4	1966.8.7-9	F1888	3
4119	ヤベオオツノジカ	<i>Sinomegaceros yabei</i>	第4?腰椎	F4	1966.8.7-9	F1892	3
4120	大型シカ類	<i>Cervidae (large size)</i>	腰椎肋骨突起	F4	1966.8.7-9	F1882	
4121	ヤベオオツノジカ	<i>Sinomegaceros yabei</i>	仙骨	F4	1966.8.7-9	F1871, F1898, F1897	3
4122	ヤベオオツノジカ	<i>Sinomegaceros yabei</i>	第9胸椎	F4	1966.8.7-9	F1885	3
4123	ヤベオオツノジカ	<i>Sinomegaceros yabei</i>	第11胸椎	F1	1966.8.7-9	F2129	3
4124	ヤベオオツノジカ	<i>Sinomegaceros yabei</i>	第13胸椎	F4	1966.8.7-9	F1894	3
4125	ヤベオオツノジカ	<i>Sinomegaceros yabei</i>	第5腰椎	F4	1966.8.7-9	F1870, F1893	3
4126	大型シカ類	<i>Cervidae (large size)</i>	尾椎	F4	1966.8.7-9	F1869	
4127	ヤベオオツノジカ	<i>Sinomegaceros yabei</i>	左肋骨	F4	1966.8.7-9	F1962	

標本番号	和名	学名	部位	地点	採集年・月・日	旧番号	文献
4128	ヤベオオツノジカ	<i>Sinomegaceros yabei</i>	左肋骨	F4	1966.8.7-9	F1964	
4129	ヤベオオツノジカ	<i>Sinomegaceros yabei</i>	左肋骨	F4	1966.8.7-9	F1986, F1960	
4130	ヤベオオツノジカ	<i>Sinomegaceros yabei</i>	左肋骨	F4	1966.8.7-9	F1990, F1984	
4131	ヤベオオツノジカ	<i>Sinomegaceros yabei</i>	左肋骨	F4	1966.8.7-9	F1976, F1979	
4132	ヤベオオツノジカ	<i>Sinomegaceros yabei</i>	左肋骨	F3	1966.8.7-9	F2099	
4133	ヤベオオツノジカ	<i>Sinomegaceros yabei</i>	左肋骨	F4	1966.8.7-9	F1987, F1982	
4134	ヤベオオツノジカ	<i>Sinomegaceros yabei</i>	左肋骨	F4	1966.8.7-9	F1980	
4135	ヤベオオツノジカ	<i>Sinomegaceros yabei</i>	左肋骨	F4	1966.8.7-9	F1995	
4136	ヤベオオツノジカ	<i>Sinomegaceros yabei</i>	左肋骨	F4	1966.8.7-9	F1969	
4137	ヤベオオツノジカ	<i>Sinomegaceros yabei</i>	左肋骨	F4	1966.8.7-9	F1981	
4138	ヤベオオツノジカ	<i>Sinomegaceros yabei</i>	左肋骨	F4	1966.8.7-9	F1992	
4139	ヤベオオツノジカ	<i>Sinomegaceros yabei</i>	左肋骨	F4	1966.8.7-9	F1991	
4140	ヤベオオツノジカ	<i>Sinomegaceros yabei</i>	右肋骨	F4	1966.8.7-9	F1959	
4141	ヤベオオツノジカ	<i>Sinomegaceros yabei</i>	右肋骨	F4	1966.8.7-9	F1988, F2012	
4142	ヤベオオツノジカ	<i>Sinomegaceros yabei</i>	右肋骨	F4	1966.8.7-9	F1961, F1973	
4143	ヤベオオツノジカ	<i>Sinomegaceros yabei</i>	右肋骨	F4	1966.8.7-9	F1977	
4144	ヤベオオツノジカ	<i>Sinomegaceros yabei</i>	右肋骨	F4	1966.8.7-9	F1968	
4145	ヤベオオツノジカ	<i>Sinomegaceros yabei</i>	右肋骨	F4	1966.8.7-9	F1996	
4146	ヤベオオツノジカ	<i>Sinomegaceros yabei</i>	右肋骨	F4	1966.8.7-9	F1978	
4147	ヤベオオツノジカ	<i>Sinomegaceros yabei</i>	右肋骨	F4	1966.8.7-9	F1958	
4148	ヤベオオツノジカ	<i>Sinomegaceros yabei</i>	右肋骨	F4	1966.8.7-9	F2010	
4149	ヤベオオツノジカ	<i>Sinomegaceros yabei</i>	右肋骨	F4	1966.8.7-9	F1971	
4150	ヤベオオツノジカ	<i>Sinomegaceros yabei</i>	右肋骨	F4	1966.8.7-9	F1972	
4151	ヤベオオツノジカ	<i>Sinomegaceros yabei</i>	右肋骨	F4	1966.8.7-9	F1975	
4152	ヤベオオツノジカ	<i>Sinomegaceros yabei</i>	右肋骨	F4	1966.8.7-9	F1985, F1965	
4153	ヤベオオツノジカ	<i>Sinomegaceros yabei</i>	右肋骨	F4	1966.8.7-9	F1963	
4154	ヤベオオツノジカ	<i>Sinomegaceros yabei</i>	右肋骨	F4	1966.8.7-9	F1966	
4155	ヤベオオツノジカ	<i>Sinomegaceros yabei</i>	右肋骨	F4	1966.8.7-9	F1967, F1999	
4156	ヤベオオツノジカ	<i>Sinomegaceros yabei</i>	右肋骨	F4	1966.8.7-9	F1970	
4157	ヤベオオツノジカ	<i>Sinomegaceros yabei</i>	肋骨	F4	1966.8.7-9	F1993	
4158	ヤベオオツノジカ	<i>Sinomegaceros yabei</i>	肋骨	F4	1966.8.7-9	F1989	
4159	ヤベオオツノジカ	<i>Sinomegaceros yabei</i>	肋骨	F4	1966.8.7-9	F1983	
4160	ヤベオオツノジカ	<i>Sinomegaceros yabei</i>	肋骨	F4	1966.8.7-9		
4161	ヤベオオツノジカ	<i>Sinomegaceros yabei</i>	肋骨片	F4	1966.8.7-9	F1997	
4162	ヤベオオツノジカ	<i>Sinomegaceros yabei</i>	肋骨片	F4	1966.8.7-9	F1994	
4163	ヤベオオツノジカ	<i>Sinomegaceros yabei</i>	肋骨片	F4	1966.8.7-9		
4164	シカ属	<i>Cervus</i> sp.	左下顎骨, M1-M3	F3	1966.8.7-9	F2036	
4165	シカ属	<i>Cervus</i> sp.	右下顎骨, P4, M1	F4	1966.8.7-9	F1863, F1962	
4166	シカ属	<i>Cervus</i> sp.	左下顎骨	H1	1966.8.7-9	F2140	
4167	シカ属	<i>Cervus</i> sp.	左下顎骨	F1	1966.8.7-9	F2134	
4168	シカ属	<i>Cervus</i> sp.	LM3/	F4	1966.8.7-9	F1856	
4169	シカ属	<i>Cervus</i> sp.	RM3/	F3	1966.8.7-9	F2035	
4170	シカ属	<i>Cervus</i> sp.	L/P4	H1	1966.8.7-9	F2139	
4171	シカ属	<i>Cervus</i> sp.	L/P3	H1	1966.8.7-9	F2138	
4172	シカ属	<i>Cervus</i> sp.	臼歯片		1966.8.7-9	F2136	
4173	シカ属	<i>Cervus</i> sp.	LM3/	F3	1966.8.7-9	F2123	
4174	シカ属	<i>Cervus</i> sp.	頭蓋片	F3	1966.8.7-9	F2057	
4175	シカ属	<i>Cervus</i> sp.	第1頸椎	F3	1966.8.7-9	F2130	
4176	シカ属	<i>Cervus</i> sp.	第1頸椎	F4	1966.8.7-9	F2006	
4177	シカ属	<i>Cervus</i> sp.	第2頸椎	F3	1966.8.7-9	F2037	
4178	シカ属	<i>Cervus</i> sp.	第7頸椎	F1	1966.8.7-9	F2128	
4179	シカ属	<i>Cervus</i> sp.	頸椎	F3	1966.8.7-9	F2039	
4180	シカ属	<i>Cervus</i> sp.	第7頸椎	F3	1966.8.7-9	F2040	
4181	シカ属	<i>Cervus</i> sp.	胸椎	F1	1966.8.7-9	F2131	
4182	シカ属	<i>Cervus</i> sp.	胸椎	F1	1966.8.7-9	F2132	

標本番号	和名	学名	部位	地点	採集年・月・日	旧番号	文献
4183	シカ属	<i>Cervus</i> sp.	胸椎	F3	1966.8.7-9	F2041	
4184	シカ属	<i>Cervus</i> sp.	胸椎	F3	1966.8.7-9	F2048	
4185	シカ属	<i>Cervus</i> sp.	胸椎	F3	1966.8.7-9	F2047	
4186	シカ属	<i>Cervus</i> sp.	胸椎	F3	1966.8.7-9	F2045	
4187	シカ属	<i>Cervus</i> sp.	胸椎	F3	1966.8.7-9	F2050	
4188	シカ属	<i>Cervus</i> sp.	胸椎	F3	1966.8.7-9	F2049	
4189	シカ属	<i>Cervus</i> sp.	胸椎	F3	1966.8.7-9	F2046	
4190	シカ属	<i>Cervus</i> sp.	胸椎	F3	1966.8.7-9	F2044	
4191	シカ属	<i>Cervus</i> sp.	胸椎	F3	1966.8.7-9	F2043	
4192	シカ属	<i>Cervus</i> sp.	胸椎	F3	1966.8.7-9		
4193	シカ属	<i>Cervus</i> sp.	胸椎	F3	1966.8.7-9	F2056	
4194	シカ属	<i>Cervus</i> sp.	腰椎	F3	1966.8.7-9	F2051	
4195	シカ属	<i>Cervus</i> sp.	腰椎	F3	1966.8.7-9	F2042	
4196	シカ属	<i>Cervus</i> sp.	腰椎	F3	1966.8.7-9	F2054	
4197	シカ属	<i>Cervus</i> sp.	腰椎	F3	1966.8.7-9	F2053	
4198	シカ属	<i>Cervus</i> sp.	腰椎	F3	1966.8.7-9	F2055	
4199	シカ属	<i>Cervus</i> sp.	腰椎	F3	1966.8.7-9	F2052	
4200	シカ属	<i>Cervus</i> sp.	腰椎	F4	1966.8.7-9	F2032	
4201	シカ属	<i>Cervus</i> sp.	仙骨片	F4	1966.8.7-9	F2033	
4202	哺乳類	Mammalia	尾椎	F4	1966.8.7-9	F2024	
4203	シカ属	<i>Cervus</i> sp.	肋骨片	F3	1966.8.7-9		
4204	シカ属	<i>Cervus</i> sp.	左肋骨	F3	1966.8.7-9	F2106	
4205	シカ属	<i>Cervus</i> sp.	左肋骨	F3	1966.8.7-9	F2096	
4206	シカ属	<i>Cervus</i> sp.	左肋骨	F3	1966.8.7-9	F2098	
4207	シカ属	<i>Cervus</i> sp.	左肋骨	F3	1966.8.7-9	F2116	
4208	シカ属	<i>Cervus</i> sp.	肋骨	F3	1966.8.7-9	F2113	
4209	シカ属	<i>Cervus</i> sp.	肋骨片	F3	1966.8.7-9		
4210	シカ属	<i>Cervus</i> sp.	左肋骨	F3	1966.8.7-9	F2117	
4211	シカ属	<i>Cervus</i> sp.	肋骨片	F3	1966.8.7-9		
4212	ヤベオオツノジカ	<i>Sinomegaceros yabei</i>	右肋骨	F3	1966.8.7-9	F2133	
4213	シカ属	<i>Cervus</i> sp.	右肋骨	F3	1966.8.7-9	F2103	
4214	シカ属	<i>Cervus</i> sp.	右肋骨	F3	1966.8.7-9	F2112	
4215	シカ属	<i>Cervus</i> sp.	右肋骨	F3	1966.8.7-9	F2104	
4216	シカ属	<i>Cervus</i> sp.	右肋骨	F3	1966.8.7-9	F2105	
4217	シカ属	<i>Cervus</i> sp.	肋骨片	F3	1966.8.7-9	F2108	
4218	シカ属	<i>Cervus</i> sp.	肋骨片	F3	1966.8.7-9		
4219	シカ属	<i>Cervus</i> sp.	右肋骨	F3	1966.8.7-9	F2100	
4220	シカ属	<i>Cervus</i> sp.	右肋骨	F3	1966.8.7-9	F2101	
4221	シカ属	<i>Cervus</i> sp.	肋骨	F3	1966.8.7-9	F2110	
4222	シカ属	<i>Cervus</i> sp.	肋骨	F3	1966.8.7-9	F2115	
4223	シカ属	<i>Cervus</i> sp.	肋骨	F3	1966.8.7-9	F2109	
4224	シカ属	<i>Cervus</i> sp.	肋骨	F3	1966.8.7-9	F2114	
4225	シカ属	<i>Cervus</i> sp.	右肩甲骨	F3	1966.8.7-9	F2059	
4226	シカ属	<i>Cervus</i> sp.	左肩甲骨	F4	1966.8.7-9	F2005	
4227	シカ属	<i>Cervus</i> sp.	右肩甲骨	F3	1966.8.7-9	F2061	
4228	シカ属	<i>Cervus</i> sp.	右肩甲骨	F3	1966.8.7-9	F2060	
4229	シカ属	<i>Cervus</i> sp.	左肩甲骨	F3	1966.8.7-9	F2062	
4230	シカ属	<i>Cervus</i> sp.	右上腕骨	F3	1966.8.7-9	F2063	
4231	シカ属	<i>Cervus</i> sp.	左上腕骨	F4	1966.8.7-9	F2002	
4232	シカ属	<i>Cervus</i> sp.	左上腕骨	F4	1966.8.7-9	F2003	
4233	シカ属	<i>Cervus</i> sp.	右上腕骨	F3	1966.8.7-9	F2076	
4234	シカ属	<i>Cervus</i> sp.	右上腕骨	F3	1966.8.7-9	F2064	
4235	シカ属	<i>Cervus</i> sp.	左上腕骨	F3	1966.8.7-9	F2065	
4236	シカ属	<i>Cervus</i> sp.	左撓骨	F4	1966.8.7-9	F2000	
4237	シカ属	<i>Cervus</i> sp.	左撓骨	F3	1966.8.7-9	F2066	

標本番号	和名	学名	部位	地点	採集年・月・日	旧番号	文献
4238	シカ属	<i>Cervus</i> sp.	左撓骨	F3	1966.8.7-9	F2067	
4239	シカ属	<i>Cervus</i> sp.	右撓骨	F3	1966.8.7-9	F2068	
4240	シカ属	<i>Cervus</i> sp.	左尺骨	F3	1966.8.7-9	F2075	
4241	シカ属	<i>Cervus</i> sp.	右尺骨	F3	1966.8.7-9	F2074	
4242	シカ属	<i>Cervus</i> sp.	左中手骨	F3	1966.8.7-9	F2069	
4243	シカ属	<i>Cervus</i> sp.	中手骨		1966.8.7-9	?	
4244	シカ属	<i>Cervus</i> sp.	左中手骨	F3	1966.8.7-9	F2070	
4245	シカ属	<i>Cervus</i> sp.	右中手骨	F3	1966.8.7-9	F2071	
4246	シカ属	<i>Cervus</i> sp.	右寛骨	F4	1966.8.7-9	F2004	
4247	シカ属	<i>Cervus</i> sp.	右恥骨	F4	1966.8.7-9	F2009	
4248	ヤベオオツノジカ	<i>Sinomegaceros yabei</i>	腰椎横突起	F4	1966.8.7-9	F2030	
4249	シカ属	<i>Cervus</i> sp.	右腸骨	F3	1966.8.7-9	F2119	
4250	シカ属	<i>Cervus</i> sp.	右座骨	F3	1966.8.7-9	F2118	
4251	シカ属	<i>Cervus</i> sp.	左腸骨	F3	1966.8.7-9	F2121	
4252	シカ属	<i>Cervus</i> sp.	左座骨	F3	1966.8.7-9	F2120	
4253	シカ属	<i>Cervus</i> sp.	左大腿骨	F3	1966.8.7-9	F2072	
4254	シカ属	<i>Cervus</i> sp.	左大腿骨	F4	1966.8.7-9	F2001	
4255	ニホンカモシカ近似種	<i>Capricornis</i> cf. <i>crispus</i>	左大腿骨	F4	1966.8.7-9	F2022	4
4256	ニホンカモシカ近似種	<i>Capricornis</i> cf. <i>crispus</i>	右大腿骨	F4	1966.8.7-9	F2021	4
4257	シカ属	<i>Cervus</i> sp.	左大腿骨	F3	1966.8.7-9	F2073	
4258	シカ属	<i>Cervus</i> sp.	右大腿骨	F3	1966.8.7-9	F2126	
4259	シカ属	<i>Cervus</i> sp.	右大腿骨	F3	1966.8.7-9	F2127	
4260	ニホンカモシカ近似種	<i>Capricornis</i> cf. <i>crispus</i>	右脛骨	F4	1966.8.7-9	F2020	4
4261	シカ属	<i>Cervus</i> sp.	左脛骨	F3	1966.8.7-9	F2078	
4262	シカ属	<i>Cervus</i> sp.	右脛骨	F3	1966.8.7-9	F2077	
4263	シカ属	<i>Cervus</i> sp.	左中足骨	F3	1966.8.7-9	F2080	
4264	シカ属	<i>Cervus</i> sp.	右中足骨	F3	1966.8.7-9	F2083	
4265	シカ属	<i>Cervus</i> sp.	右中足骨	H1	1966.8.7-9	F2141	
4266	シカ属	<i>Cervus</i> sp.	左中足骨	F1	1966.8.7-9	F2162	
4267	シカ属	<i>Cervus</i> sp.	左中足骨	F3	1966.8.7-9	F2081	
4268	シカ属	<i>Cervus</i> sp.	右中足骨	F3	1966.8.7-9	F2082	
4269	シカ属	<i>Cervus</i> sp.	中手骨または中足骨遠位端	F3	1966.8.7-9	F2084	
4270	シカ属	<i>Cervus</i> sp.	右距骨	F4?	1966.8.7-9		
4271	シカ属	<i>Cervus</i> sp.	左距骨	F3	1966.8.7-9	F2090	
4272	シカ属	<i>Cervus</i> sp.	左踵骨	F3	1966.8.7-9	F2079	
4273	シカ属	<i>Cervus</i> sp.	左踵骨	F4	1966.8.7-9	F2023	
4274	シカ属	<i>Cervus</i> sp.	左舟状立方骨	F3	1966.8.7-9	F2092	
4275	シカ属	<i>Cervus</i> sp.	右舟状立方骨	F3	1966.8.7-9	F2093	
4276	シカ属	<i>Cervus</i> sp.	右三角骨	F4?	1966.8.7-9		
4277	シカ属	<i>Cervus</i> sp.	基節骨(第3または第4指/趾)	F3	1966.8.7-9	F2085, F2095	
4278	シカ属	<i>Cervus</i> sp.	基節骨(第3または第4指/趾)	F3	1966.8.7-9	F2086	
4279	ニホンカモシカ近似種	<i>Capricornis</i> cf. <i>crispus</i>	足中節骨(第3または第4趾)	F4?	1966.8.7-9		4
4280	シカ属	<i>Cervus</i> sp.	中節骨	F3	1966.8.7-9	F2089, 2094	
4281	ナウマンゾウ	<i>Palaeoloxodon naumanni</i>	右脛骨	F4	1966.8.7-9	F1945	4
4282	ナウマンゾウ	<i>Palaeoloxodon naumanni</i>	頭骨片	F3	1966.8.7-9	F2038	
4283	食肉類	Carnivora	下顎骨		1966.8.7-9	F2135	
4284	ノウサギ	<i>Lepus brachyurus</i>	右上顎骨	F3	1966.8.7-9	F2034	
4285	ノウサギ	<i>Lepus brachyurus</i>	右下顎骨	F4	1966.8.7-9	F2015	
4286	ノウサギ	<i>Lepus brachyurus</i>	RD12/, Dm/ 3個	F4	1966.8.7-9	F2016-2019	
4287	ノウサギ	<i>Lepus brachyurus</i>	腰椎	F3	1966.8.7-9	F2058	
4288	ノウサギ	<i>Lepus brachyurus</i>	右脛骨	F4		F2014	
4289	ノウサギ	<i>Lepus brachyurus</i>	左大腿骨	F4		F2011	
4290	ネズミ科	Muridae	RI1/	F3	1966.8.7-9	F2124	
4291	ヤベオオツノジカ?	<i>Sinomegaceros yabei</i> ?	左尺骨	F4		F2029	
4292	シカ属?	<i>Cervus</i> sp.?	肋骨	F3		F2111	

標本番号	和名	学名	部位	地点	採集年・月・日	旧番号	文献
4293	哺乳類	Mammalia	不明			F2277?	
4294	ヤベオオツノジカ	<i>Sinomegaceros yabei</i>	左下顎骨片	F3	1966.8.7-9	F2125	
4295	ヤベオオツノジカ	<i>Sinomegaceros yabei</i>	左下顎骨, M2, M3	F1	1965.8.3-4	F2150	2
4296	ヤベオオツノジカ	<i>Sinomegaceros yabei</i>	左上腕骨	F1	1965.8.3-4	F2149	3
4297	ヤベオオツノジカ	<i>Sinomegaceros yabei</i>	右上腕骨	F1	1965.8.3-4	F2153	3
4298	ヤベオオツノジカ	<i>Sinomegaceros yabei</i>	右尺骨	F1	1965.8.3-4	F2156, F2192	3
4299	ヤベオオツノジカ	<i>Sinomegaceros yabei</i>	左尺骨	F1	1965.8.3-4	F2179	3
4300	ヤベオオツノジカ	<i>Sinomegaceros yabei</i>	左中手骨	F1	1965.8.3-4	F2155	3
4301	ヤベオオツノジカ	<i>Sinomegaceros yabei</i>	右中手骨	F1	1965.8.3-4	F2148	3
4302	ヤベオオツノジカ	<i>Sinomegaceros yabei</i>	左大腿骨	F1	1965.8.3-4	F2151	3
4303	ヤベオオツノジカ	<i>Sinomegaceros yabei</i>	左大腿骨	F1	1965.8.3-4	F2152	3
4304	ヤベオオツノジカ	<i>Sinomegaceros yabei</i>	左中足骨	F1	1965.8.3-4	F2154	3
4305	ヤベオオツノジカ	<i>Sinomegaceros yabei</i>	右脛骨	F1	1965.8.3-4	F2215	3
4306	ヤベオオツノジカ	<i>Sinomegaceros yabei</i>	左踵骨	F1	1965.8.3-4	F2189	3
4307	シカ属	<i>Cervus sp.</i>	頭骨片	F1	1965.8.3-4	F2205	
4308	ヤベオオツノジカ	<i>Sinomegaceros yabei</i>	第 6 頸椎	F1	1965.8.3-4	F2231	3
4309	ヤベオオツノジカ	<i>Sinomegaceros yabei</i>	腰椎	F1	1965.8.3-4	F2169	
4310	ヤベオオツノジカ	<i>Sinomegaceros yabei</i>	腰椎	F1	1965.8.3-4	F2170, F2171	
4311	大型シカ類	<i>Cervidae (large size)</i>	角片 3 点	F1	1965.8.3-4		
4312	大型シカ類	<i>Cervidae (large size)</i>	上腕骨片	F1	1965.8.3-4	F2233	
4313	大型シカ類	<i>Cervidae (large size)</i>	四肢骨片	F1	1965.8.3-4	F2185	
4314	大型シカ類	<i>Cervidae (large size)</i>	脛骨片	F1	1965.8.3-4	F2186	
4315	大型シカ類	<i>Cervidae (large size)</i>	四肢骨片	F1	1965.8.3-4		
4316	大型シカ類	<i>Cervidae (large size)</i>	中足骨	F1	1965.8.3-4	F2182	
4317	大型シカ類	<i>Cervidae (large size)</i>	棘突起	F1	1965.8.3-4	F2187	
4318	シカ属	<i>Cervus sp.</i>	胸椎棘突起	F1	1965.8.3-4	F2206	
4319	ナウマンゾウ	<i>Palaeoloxodon naumanni</i>	左下顎骨, Dm4	F1	1965.8.3-4	F2145	4
4320	シカ属	<i>Cervus sp.</i>	右下顎骨, P2-P4, M1-M3	F1	1965.8.3-4	F2208	
4321	シカ属	<i>Cervus sp.</i>	右下顎骨	F1	1965.8.3-4	F2180	
4322	シカ属	<i>Cervus sp.</i>	R/11	F1	1965.8.3-4	F2217	
4323	シカ属	<i>Cervus sp.</i>	角片	F1	1965.8.3-4	F2209	
4324	シカ属	<i>Cervus sp.</i>	第 3 頸椎	F1	1965.8.3-4	F2168	
4325	シカ属	<i>Cervus sp.</i>	腰椎	F1	1965.8.3-4	F2194	
4326	シカ属	<i>Cervus sp.</i>	右肩甲骨		1965.8.3-4	F2243, F2244	
4327	シカ属	<i>Cervus sp.</i>	左上腕骨	F1	1965.8.3-4	F2191	
4328	シカ属	<i>Cervus sp.</i>	左上腕骨	F1	1965.8.3-4	F2183	
4329	シカ属	<i>Cervus sp.</i>	左上腕骨	F1	1965.8.3-4	F2158	
4330	シカ属	<i>Cervus sp.</i>	右橈骨	F1	1965.8.3-4	F2230	
4331	シカ属	<i>Cervus sp.</i>	右橈骨	F1	1965.8.3-4	F2160	
4332	シカ属	<i>Cervus sp.</i>	左尺骨	F1	1965.8.3-4	F2221	
4333	シカ属	<i>Cervus sp.</i>	左中手骨	F1	1965.8.3-4	F2181	
4334	シカ属	<i>Cervus sp.</i>	右中手骨	F1	1965.8.3-4	F2164	
4335	シカ属	<i>Cervus sp.</i>	右中手骨	F1	1965.8.3-4	F2207	
4336	シカ属	<i>Cervus sp.</i>	右寛骨	F1	1965.8.3-4	F2167, F2172	
4337	シカ属	<i>Cervus sp.</i>	右大腿骨	F1	1965.8.3-4	F2184	
4338	シカ属	<i>Cervus sp.</i>	右大腿骨	F1	1965.8.3-4	F2220	
4339	シカ属	<i>Cervus sp.</i>	右脛骨	F1	1965.8.3-4	F2225, F2224	
4340	シカ属	<i>Cervus sp.</i>	左脛骨	F1	1965.8.3-4	F2159	
4341	シカ属	<i>Cervus sp.</i>	右脛骨	F1	1965.8.3-4	F2157	
4342	シカ属	<i>Cervus sp.</i>	左脛骨	F1	1965.8.3-4	F2210	
4343	シカ属	<i>Cervus sp.</i>	左中足骨	F1	1965.8.3-4	F2211	
4344	シカ属	<i>Cervus sp.</i>	右中足骨	F1	1965.8.3-4	F2163	
4345	シカ属	<i>Cervus sp.</i>	左中足骨	F1	1965.8.3-4	F2161	
4346	シカ属	<i>Cervus sp.</i>	左中足骨	F1	1965.8.3-4	F2165	
4347	シカ属	<i>Cervus sp.</i>	右距骨	F1	1965.8.3-4	F2173	

標本番号	和名	学名	部位	地点	採集年・月・日	旧番号	文献
4348	シカ属	<i>Cervus</i> sp.	左踵骨	F1	1965.8.3-4	F2178	
4349	イノシシ	<i>Sus scrofa</i>	基節骨(第3または第4指/趾)	F1	1965.8.3-4	F2234	
4350	シカ属	<i>Cervus</i> sp.	基節骨(第3または第4指/趾)	F1	1965.8.3-4	F2219	
4351	シカ属	<i>Cervus</i> sp.	右尺骨	F1	1965.8.3-4	F2166	
4352	シカ属	<i>Cervus</i> sp.	右肋骨	F1	1965.8.3-4	F2174	
4353	シカ属	<i>Cervus</i> sp.	右肋骨	F1	1965.8.3-4	F2175	
4354	シカ属	<i>Cervus</i> sp.	右肋骨	F1	1965.8.3-4	F2176	
4355	シカ属	<i>Cervus</i> sp.	右肋骨	F1	1965.8.3-4	F2196	
4356	シカ属	<i>Cervus</i> sp.	右肋骨	F1	1965.8.3-4	F2197	
4357	シカ属	<i>Cervus</i> sp.	右肋骨	F1	1965.8.3-4	F2198	
4358	シカ属	<i>Cervus</i> sp.	肋骨	F1	1965.8.3-4	F2199	
4359	シカ属	<i>Cervus</i> sp.	肋骨	F1	1965.8.3-4	F2200	
4360	シカ属	<i>Cervus</i> sp.	肋骨	F1	1965.8.3-4	F2201	
4361	シカ属	<i>Cervus</i> sp.	肋骨	F1	1965.8.3-4	F2203	
4362	シカ属	<i>Cervus</i> sp.	肋骨	F1	1965.8.3-4	F2204	
4363	シカ属	<i>Cervus</i> sp.	肋骨	F1	1965.8.3-4	F2222	
4364	ニホンアナグマ	<i>Meles anakuma</i>	右下顎骨	1)	1965.8.3-4	F2241	
4365	哺乳類	Mammalia	頭骨片	1)	1965.8.3-4	F2242	
4366	哺乳類	Mammalia	頭骨片	F1	1965.8.3-4	F2223	
4367	哺乳類	Mammalia	不明	F1	1965.8.3-4	F2214	
4368	哺乳類	Mammalia	不明	F1	1965.8.3-4	F2216	
4369	シカ属	<i>Cervus</i> sp.	右恥骨	F1	1965.8.3-4	F2193	
4370	イノシシ	<i>Sus scrofa</i>	左第4中足骨		1965.8.3-4	F2245	
4371	ノウサギ	<i>Lepus brachyurus</i>	左脛骨	F1	1965.8.3-4	F2190	
4372	ノウサギ	<i>Lepus brachyurus</i>	右脛骨	F1	1965.8.3-4	F2195	
4373	鳥類	Aves	大腿骨	F1	1965.8.3-4	F2226	
4374	ヒキガエル属	<i>Bufo</i> sp.	上腕骨	F1	1965.8.3-4	F2227	
4375	ヒキガエル属	<i>Bufo</i> sp.	不明	F1	1965.8.3-4	F2228	
4376	ヒキガエル属	<i>Bufo</i> sp.	不明	F1	1965.8.3-4	F2229	
4377	ヒキガエル属	<i>Bufo</i> sp.	上腕骨	H1	1965.8.3-4	F2235	
4378	ヒキガエル属	<i>Bufo</i> sp.	上腕骨	H1	1965.8.3-4	F2236	
4379	ヒキガエル属	<i>Bufo</i> sp.	不明	H2	1965.8.3-4	F2238	
4380	ヒキガエル属	<i>Bufo</i> sp.	寛骨	H2	1965.8.3-4	F2239	
4381	ヒキガエル属	<i>Bufo</i> sp.	寛骨	H2	1965.8.3-4	F2240	
4382	スミスネズミ	<i>Eothenomys smithii</i>	頭骨	H2	1965.8.3-4	F2237	
4383	ヤベオオツノジカ	<i>Sinomegaceros yabei</i>	右大腿骨頭	F1	1965.3.6	F2250	3
4384	ヤベオオツノジカ	<i>Sinomegaceros yabei</i>	角片	F1	1965.3.6		
4385	ヤベオオツノジカ	<i>Sinomegaceros yabei</i>	角片	F1	1965.3.6		
4386	カズサジカ	<i>Cervus (Nipponicervus) kazusensis</i>	左角	F1	1965.3.6	F2246	4
4387	カズサジカ	<i>Cervus (Nipponicervus) kazusensis</i>	左角	F1	1965.3.6	F2247	4
4388	シカ属	<i>Cervus</i> sp.	右肩甲骨	F1	1965.3.6	F2248	
4389	シカ属	<i>Cervus</i> sp.	第1頸椎	F1	1965.3.6	F2249	
4390	シカ属	<i>Cervus</i> sp.	右脛骨	F1	1965.3.6	F2251	
4391	シカ属	<i>Cervus</i> sp.	左踵骨	F1	1965.8.3-4	F2188	
4392	シカ属	<i>Cervus</i> sp.	末節骨(第3または第4指/趾)	F1	1965.3.6	F2255	
4393	哺乳類	Mammalia	肋骨	F1	1965.3.6	F2252	
4394	哺乳類	Mammalia	肋骨	F1	1965.3.6	F2254	
4395	ヤベオオツノジカ	<i>Sinomegaceros yabei</i>	左下顎骨片	F1	1965.3.6	F2253	
4396	トラ	<i>Panthera tigris</i>	左第5中手骨	H1	1965.3.6	F2256	4
4397	ヤベオオツノジカ	<i>Sinomegaceros yabei</i>	角片	F1	1965.3.6		
4398	イノシシ	<i>Sus scrofa</i>	第1頸椎	2) E1	1965.3.6	F2257	
4399	イノシシ	<i>Sus scrofa</i>	頸椎	2) E1	1965.3.6	F2258	
4400	イノシシ	<i>Sus scrofa</i>	頭骨	2) E1	1965.3.6	F2259, F2260, F2264	

標本番号	和名	学名	部位	地点	採集年・月・日	旧番号	文献
4401	イノシシ	<i>Sus scrofa</i>	左尺骨	2) E1	1965.3.6	F2261	
4402	イノシシ	<i>Sus scrofa</i>	左肩甲骨	2) E1	1965.3.6	F2262	
4403	イノシシ	<i>Sus scrofa</i>	下顎骨	2) E1	1965.3.6	F2263, F2264	
4404	イノシシ	<i>Sus scrofa</i>	右下顎犬歯	2) E2	1965.3.6	F2265	
4405	イノシシ	<i>Sus scrofa</i>	右肩甲骨	2) E2	1965.3.6	F2266	
4406	イノシシ	<i>Sus scrofa</i>	左大腿骨	2) E2	1965.3.6	F2267	
4407	イノシシ	<i>Sus scrofa</i>	左下顎骨	2) E3	1965.3.6	F2268	
4408	イノシシ	<i>Sus scrofa</i>	左上腕骨	2) E4	1965.3.6	F2269	
4409	イノシシ	<i>Sus scrofa</i>	右大腿骨	2) E4	1965.3.6	F2270	
4410	タヌキ	<i>Nyctereutes procyonoides</i>	左上顎骨	3)	1964.11	F2271	
4411	タヌキ	<i>Nyctereutes procyonoides</i>	右上顎骨	3)	1964.11	F2272	
4412	タヌキ	<i>Nyctereutes procyonoides</i>	左下顎骨	3)	1964.11	F2273	
4413	タヌキ	<i>Nyctereutes procyonoides</i>	左上顎犬歯	3)	1964.11	F2274	
4414	タヌキ	<i>Nyctereutes procyonoides</i>	右上顎犬歯	3)	1964.11	F2275	
4415	タヌキ	<i>Nyctereutes procyonoides</i>	後頭骨	3)	1964.11	F2276	
4416	タヌキ	<i>Nyctereutes procyonoides</i>	左肩甲骨	3)	1964.11	F2277	
4417	タヌキ	<i>Nyctereutes procyonoides</i>	右肩甲骨	3)	1964.11	F2278	
4418	タヌキ	<i>Nyctereutes procyonoides</i>	下顎骨片	3)	1964.11	F2279	
4419	タヌキ	<i>Nyctereutes procyonoides</i>	胸椎	3)	1964.11	F2280	
4420	タヌキ	<i>Nyctereutes procyonoides</i>	胸椎	3)	1964.11	F2281	
4421	タヌキ	<i>Nyctereutes procyonoides</i>	第7頸椎	3)	1964.11	F2282	
4422	タヌキ	<i>Nyctereutes procyonoides</i>	第5頸椎	3)	1964.11	F2283	
4423	タヌキ	<i>Nyctereutes procyonoides</i>	第4頸椎	3)	1964.11	F2284	
4424	タヌキ	<i>Nyctereutes procyonoides</i>	第6頸椎	3)	1964.11	F2285	
4425	タヌキ	<i>Nyctereutes procyonoides</i>	胸椎	3)	1964.11	F2286	
4426	タヌキ	<i>Nyctereutes procyonoides</i>	胸椎	3)	1964.11	F2287	
4427	タヌキ	<i>Nyctereutes procyonoides</i>	胸椎	3)	1964.11	F2288	
4428	ヤベオオツノジカ	<i>Sinomegaceros yabei</i>	右上顎骨, P2-P4, M1-M3	F4	1966.8.7-9	F1854	2
4429	ヤベオオツノジカ	<i>Sinomegaceros yabei</i>	左下顎骨, M1, M2	F4	1966.8.7-9	F1853	2
4430	ヤベオオツノジカ	<i>Sinomegaceros yabei</i>	右上顎骨, Dm2-Dm4	F4	1966.8.7-9	F1855	2
4431	ヤベオオツノジカ	<i>Sinomegaceros yabei</i>	右上顎骨, Dm3, Dm4	F4	1966.8.7-9	F1860, F1861	2
4432	ヤベオオツノジカ	<i>Sinomegaceros yabei</i>	右下顎骨, Dm4, P4, M1, M2	F4	1966.8.7-9	F1858, F1859, F1864-F1866	2
4433	ニホンカモシカ近似種	<i>Capricornis cf. crispus</i>	右大腿骨	F4	1966.8.7-9	F2013	4
4434	ナウマンゾウ	<i>Palaeoloxodon naumanni</i>	LDm3/	F3	1966.8.7-9	F2142	4
4435	ナウマンゾウ	<i>Palaeoloxodon naumanni</i>	咬板片 2 個	F3	1966.8.7-9	F2143, F2144	
4436	ナウマンゾウ	<i>Palaeoloxodon naumanni</i>	咬板片 2 個	F1	1965.8.3-4		
4437	ナウマンゾウ	<i>Palaeoloxodon naumanni</i>	RDm3/	F1	1965.8.3-4	F2146	4
4438	ヤベオオツノジカ	<i>Sinomegaceros yabei</i>	R/M1 または M2	F1	1965.8.3-4	F2232	
4439	鳥類	<i>Aves</i>	右大腿骨	F3	1966.8.7-9	F2097	
4440	鳥類	<i>Aves</i>	左大腿骨	F3	1966.8.7-9	F2102	
4441	ヤベオオツノジカ	<i>Sinomegaceros yabei</i>	左上顎骨, Dm2-Dm4	F4	1966.8.7-9	F1857	2
4782	シカ属	<i>Cervus sp.</i>	右下顎骨, M1		1965.8.3-4	F2629	
4783	シカ属	<i>Cervus sp.</i>	R/Dm4		1965.8.3-4	F2630	
4784	シカ属	<i>Cervus sp.</i>	R/P3		1965.8.3-4	F2631	
4785	シカ属	<i>Cervus sp.</i>	R/P2		1965.8.3-4	F2632	
4786	シカ属	<i>Cervus sp.</i>	L/I1		1965.8.3-4	F2633	
4787	ヘラジカ	<i>Alces alces</i>	左中足骨 遠位部	F4	1966.8.7-9	F1916-2	3
4788	ヤベオオツノジカ	<i>Sinomegaceros yabei</i>	角片 (指状突起)		1965.3.6		
4789	シカ属	<i>Cervus sp.</i>	右橈骨		1965.3.6		

美山団体研究グループ採集・寄贈標本

標本番号	和名	学名	部位	地点	採集年・月・日	旧番号	文献
0285	ヤベオオツノジカ	<i>Sinomegaceros yabei</i>	頭蓋（後頭骨，頭頂骨，前頭骨など）	F4	1968.8.5-9	M-001	2
0286	ヤベオオツノジカ	<i>Sinomegaceros yabei</i>	頭蓋（右前頭骨角突起部分）	F4	1968.8.5-9		
0287	ヤベオオツノジカ	<i>Sinomegaceros yabei</i>	角（指状突起）	F4	1974.11.22-24	M-003	
0288	ヤベオオツノジカ	<i>Sinomegaceros yabei</i>	角片	F4	1969.8.18-24	M-004	
0289	ヤベオオツノジカ	<i>Sinomegaceros yabei</i>	角片	F4	1969.8.18-24	M-005, 006	
0290	ヤベオオツノジカ	<i>Sinomegaceros yabei</i>	左上顎骨， P3, P4, M1-M3	F4	1969.8.18-24	M-007	2
0291	ヤベオオツノジカ	<i>Sinomegaceros yabei</i>	右上顎骨， P2-P4, M1-M3	F4	1969.8.18-24	M-008	2
0292	ヤベオオツノジカ	<i>Sinomegaceros yabei</i>	左下顎骨， M1-M3	F4	1969.8.18-24	M-009	2
0293	ヤベオオツノジカ	<i>Sinomegaceros yabei</i>	右下顎骨， P4, M2, M3	F4	1969.8.18-24	M-010	2
0294	ヤベオオツノジカ	<i>Sinomegaceros yabei</i>	左下顎骨， Dm2-Dm4, M1	F4	1975.8.16-20	M-011	2
0295	ヤベオオツノジカ	<i>Sinomegaceros yabei</i>	右下顎骨， Dm2-Dm4, M1	F4	1975.8.16-20	M-012	2
0296	ヤベオオツノジカ	<i>Sinomegaceros yabei</i>	左上顎骨片， P3, P4, M1, M3	F4	1969.8.18-24	M-013	2
0297	ヤベオオツノジカ	<i>Sinomegaceros yabei</i>	右下顎骨， Dm3, Dm4, M1, M2	F2 洞床	1973.7.25-29	M-015	2
0298	ヤベオオツノジカ	<i>Sinomegaceros yabei</i>	左下顎骨片， M1	F2 洞床	1973.7.25-29	M-016	2
0299	ヤベオオツノジカ	<i>Sinomegaceros yabei</i>	L/Dm3, Dm4, M1, M2	F2 洞床	1973.7.25-29	M-017	2
0300	ヤベオオツノジカ	<i>Sinomegaceros yabei</i>	RM2/	F4	1969.8.18-24	M-018	2
0301	ヤベオオツノジカ	<i>Sinomegaceros yabei</i>	LP4/	F3	1974.11.22-24	M-020	2
0302	ヤベオオツノジカ	<i>Sinomegaceros yabei</i>	LDm4/	F4	1969.8.18-24	M-021	2
0303	ヤベオオツノジカ	<i>Sinomegaceros yabei</i>	R/C	F4	1976.5.1-3	M-022	2
0304	ヤベオオツノジカ	<i>Sinomegaceros yabei</i>	LDm2/	F4		M-023	2
0305	ヤベオオツノジカ	<i>Sinomegaceros yabei</i>	RDm3/	F4		M-024	2
0306	ヤベオオツノジカ	<i>Sinomegaceros yabei</i>	RDm2/	F4		M-025	2
0307	ヤベオオツノジカ	<i>Sinomegaceros yabei</i>	LDm2/	F4		M-026	2
0308	ヤベオオツノジカ	<i>Sinomegaceros yabei</i>	RDm3/	F4		M-027	
0309	ヤベオオツノジカ	<i>Sinomegaceros yabei</i>	LDm3/	F4	1976.8.6-10	M-028	2
0310	ヤベオオツノジカ	<i>Sinomegaceros yabei</i>	LDm4/	F4	1976.8.6-10	M-029	2
0311	ヤベオオツノジカ	<i>Sinomegaceros yabei</i>	RDm3/	F4		M-030	2
0312	ヤベオオツノジカ	<i>Sinomegaceros yabei</i>	LDm4/	F4		M-031	2
0313	ヤベオオツノジカ	<i>Sinomegaceros yabei</i>	RDm4/	F4	1976.8.6-10	M-032	2
0314	ヤベオオツノジカ	<i>Sinomegaceros yabei</i>	RDm2/	F4		M-033	2
0315	ヤベオオツノジカ	<i>Sinomegaceros yabei</i>	RM2/	F4		M-034	2
0316	ヤベオオツノジカ	<i>Sinomegaceros yabei</i>	LDm4/	F4	1976.8.6-10	M-035	2
0317	ヤベオオツノジカ	<i>Sinomegaceros yabei</i>	L/Dm2	F4	1976.8.6-10	M-036	2
0318	ヤベオオツノジカ	<i>Sinomegaceros yabei</i>	LDm4/	F4		M-037	2
0319	ヤベオオツノジカ	<i>Sinomegaceros yabei</i>	R/Dm2	F4	1976.8.6-10	M-038	2
0320	ヤベオオツノジカ	<i>Sinomegaceros yabei</i>	R/Dm3	F4	1974.11.22-24	M-039	2
0321	シカ属	<i>Cervus sp.</i>	L/M3	F4		M-040	
0322	ヤベオオツノジカ	<i>Sinomegaceros yabei</i>	RDm3/	F4		M-042	
0323	ヤベオオツノジカ	<i>Sinomegaceros yabei</i>	R/Dm4	F4		M-043	2
0324	ヤベオオツノジカ	<i>Sinomegaceros yabei</i>	L/I1	F4	1976.3.28	M-045	2
0325	ヤベオオツノジカ	<i>Sinomegaceros yabei</i>	R/I1	F4	1976.3.28	M-046	2
0326	ヤベオオツノジカ	<i>Sinomegaceros yabei</i>	左下顎枝	F4		M-048	
0327	ヤベオオツノジカ	<i>Sinomegaceros yabei</i>	左下顎枝	F4		M-049	2
0328	ヤベオオツノジカ	<i>Sinomegaceros yabei</i>	下顎骨破片多数	F4		M-050	
0329	ヤベオオツノジカ	<i>Sinomegaceros yabei</i>	第 2 頸椎	F4	1969.8.18-24	M-051	3
0330	ヤベオオツノジカ	<i>Sinomegaceros yabei</i>	第 3 頸椎	F4	1969.8.18-24	M-052	3
0331	ヤベオオツノジカ	<i>Sinomegaceros yabei</i>	第 4 頸椎	F4	1969.8.18-24	M-053	3
0332	ヤベオオツノジカ	<i>Sinomegaceros yabei</i>	第 5 頸椎	F4	1969.8.18-24	M-054	3
0333	ヤベオオツノジカ	<i>Sinomegaceros yabei</i>	第 6 頸椎	F4	1969.8.18-24	M-055	3
0334	ヤベオオツノジカ	<i>Sinomegaceros yabei</i>	第 7 頸椎	F4	1969.8.18-24	M-056	3
0335	ヤベオオツノジカ	<i>Sinomegaceros yabei</i>	第 10 胸椎	F4	1975.8.16-20	M-057	3
0336	ヤベオオツノジカ	<i>Sinomegaceros yabei</i>	第 1 ? 腰椎	F4	1975.8.16-20	M-058	3
0337	ヤベオオツノジカ	<i>Sinomegaceros yabei</i>	第 6 または第 7 胸椎	F4	1975.8.16-20	M-059	3
0338	ヤベオオツノジカ	<i>Sinomegaceros yabei</i>	第 11 胸椎	F4	1975.8.16-20	M-060	3
0339	ヤベオオツノジカ	<i>Sinomegaceros yabei</i>	左肩甲骨	F4		M-061	3

標本番号	和名	学名	部位	地点	採集年・月・日	旧番号	文献
0340	ヤベオオツノジカ	<i>Sinomegaceros yabei</i>	右肩甲骨	F4	1975.8.16-20	M-062	3
0341	ヤベオオツノジカ	<i>Sinomegaceros yabei</i>	左肩甲骨	F4		M-063	3
0342	ヤベオオツノジカ	<i>Sinomegaceros yabei</i>	左肩甲骨	F4		M-064	3
0343	ヤベオオツノジカ	<i>Sinomegaceros yabei</i>	右肩甲骨	F4		M-065	3
0344	ヤベオオツノジカ	<i>Sinomegaceros yabei</i>	右上腕骨	F4		M-066	3
0345	ヤベオオツノジカ	<i>Sinomegaceros yabei</i>	右上腕骨	F4		M-067	3
0346	ヤベオオツノジカ	<i>Sinomegaceros yabei</i>	右上腕骨	F4		M-068	3
0347	ヤベオオツノジカ	<i>Sinomegaceros yabei</i>	右上腕骨	F4		M-069	3
0348	ヤベオオツノジカ	<i>Sinomegaceros yabei</i>	左上腕骨	F4		M-071	3
0349	ヘラジカ	<i>Alces alces</i>	左上腕骨	F4		M-072	3
0350	ヤベオオツノジカ	<i>Sinomegaceros yabei</i>	左上腕骨	F4		M-073	3
0351	ヘラジカ	<i>Alces alces</i>	左尺骨	F4		M-074	3
0352	ヤベオオツノジカ	<i>Sinomegaceros yabei</i>	左尺骨	F4		M-075	3
0353	ヤベオオツノジカ	<i>Sinomegaceros yabei</i>	右橈骨	F4	1975.8.16-20	M-077	3
0354	ヘラジカ	<i>Alces alces</i>	右橈骨	F4	1974.11.22-24	M-078	3
0355	ヤベオオツノジカ	<i>Sinomegaceros yabei</i>	左橈骨	F4		M-079	3
0356	ヘラジカ	<i>Alces alces</i>	左橈骨	F4		M-080	3
0357	ヤベオオツノジカ	<i>Sinomegaceros yabei</i>	右橈骨	F4	1971.3.8	M-082	3
0358	ヤベオオツノジカ	<i>Sinomegaceros yabei</i>	左中手骨	F4	1974.11.22-24	M-083	3
0359	ヤベオオツノジカ	<i>Sinomegaceros yabei</i>	右中手骨	F4	1975.8.16-20	M-084	3
0360	ヤベオオツノジカ	<i>Sinomegaceros yabei</i>	右中手骨	F4		M-085	3
0361	ヘラジカ	<i>Alces alces</i>	右寛骨(腸骨)	F4	1975.8.16-20	M-086	3
0362	ヤベオオツノジカ	<i>Sinomegaceros yabei</i>	右大腿骨	F4		M-087	3
0363	ヘラジカ	<i>Alces alces</i>	右大腿骨	F4		M-088	3
0364	ヤベオオツノジカ	<i>Sinomegaceros yabei</i>	左大腿骨	F4	1975.8.16-20	M-070	
0365	大型シカ類	<i>Cervidae (large size)</i>	右大腿骨 分離遠位骨端3個	F4		M-089	
0366	ヤベオオツノジカ	<i>Sinomegaceros yabei</i>	左脛骨	F4		M-090	3
0367	ヤベオオツノジカ	<i>Sinomegaceros yabei</i>	左脛骨	F4		M-091	3
0368	ヤベオオツノジカ	<i>Sinomegaceros yabei</i>	左脛骨	F4		M-092	3
0369	ヘラジカ	<i>Alces alces</i>	右脛骨	F4		M-093	3
0370	ヤベオオツノジカ	<i>Sinomegaceros yabei</i>	左脛骨 遠位端	F4		M-094	3
0371	ヤベオオツノジカ	<i>Sinomegaceros yabei</i>	左脛骨	F3	1974.11.22-24		
0372	ヤベオオツノジカ	<i>Sinomegaceros yabei</i>	右脛骨	F4	1975.8.16-20	M-081	3
0373	ヤベオオツノジカ	<i>Sinomegaceros yabei</i>	右中足骨	F4		M-095	3
0374	ヤベオオツノジカ	<i>Sinomegaceros yabei</i>	右中足骨	F4	1974.11.22-24	M-096	3
0375	ヤベオオツノジカ	<i>Sinomegaceros yabei</i>	右中足骨	F4		M-097	3
0376	ヤベオオツノジカ	<i>Sinomegaceros yabei</i>	左中足骨	F4		M-098	3
0377	ヤベオオツノジカ	<i>Sinomegaceros yabei</i>	左中足骨	F4		M-099	3
0378	ヤベオオツノジカ	<i>Sinomegaceros yabei</i>	左中足骨	F4		M-100	3
0379	大型シカ類	<i>Cervidae (large size)</i>	右中足骨	F4	1974.11.22-24	M-101	
0380	ヤベオオツノジカ	<i>Sinomegaceros yabei</i>	左中足骨	F4		M-102	3
0381	ヤベオオツノジカ	<i>Sinomegaceros yabei</i>	右踵骨	F4		M-104	3
0382	ヤベオオツノジカ	<i>Sinomegaceros yabei</i>	右距骨	F4		M-105	3
0383	ヤベオオツノジカ	<i>Sinomegaceros yabei</i>	左舟状立方骨	F4	1975.8.16-20	M-106	3
0384	ヤベオオツノジカ	<i>Sinomegaceros yabei</i>	左舟状立方骨	F4		M-107	3
0385	ヤベオオツノジカ	<i>Sinomegaceros yabei</i>	右舟状骨(手)	F4	1975.8.16-20	M-108	3
0386	ヤベオオツノジカ	<i>Sinomegaceros yabei</i>	右小菱形有頭骨	F4	1975.8.16-20	M-109	3
0387	ヤベオオツノジカ	<i>Sinomegaceros yabei</i>	左手第3指基節骨	F4	1974.11.22-24	M-110	3
0388	ヤベオオツノジカ	<i>Sinomegaceros yabei</i>	左手第4指基節骨	F4	1974.11.22-24	M-111	3
0389	ヤベオオツノジカ	<i>Sinomegaceros yabei</i>	左手第3指中節骨	F4	1974.11.22-24	M-112	3
0390	ヤベオオツノジカ	<i>Sinomegaceros yabei</i>	左手第4指中節骨	F4	1974.11.22-24	M-113	3
0391	ヤベオオツノジカ	<i>Sinomegaceros yabei</i>	右手第4指基節骨	F4	1975.8.16-20	M-114	3
0392	ヤベオオツノジカ	<i>Sinomegaceros yabei</i>	右手第4指中節骨	F4	1975.8.16-20	M-115	3
0393	ヤベオオツノジカ	<i>Sinomegaceros yabei</i>	第3または第4指・趾末節骨	F1	1971.3.8	M-117	3
0394	ヤベオオツノジカ	<i>Sinomegaceros yabei</i>	左手第3指末節骨	F4	1974.11.22-24	M-118	3
0395	ヘラジカ	<i>Alces alces</i>	RM3/	F2 洞床	1973.7.26	M-119	1
0396	ヘラジカ	<i>Alces alces</i>	LP2/	F4	1968.8.7	M-120	1
0397	ヘラジカ	<i>Alces alces</i>	LP3/	F4	1968.8.7	M-121	1

標本番号	和名	学名	部位	地点	採集年・月・日	旧番号	文献
0398	ヘラジカ	<i>Alces alces</i>	RP3/	F4	1968.8.7	M-122	1
0399	ヘラジカ	<i>Alces alces</i>	LP4/	F4	1976.3.28	M-123	1
0400	ヘラジカ	<i>Alces alces</i>	LM2/	F4	1969.8.18-24	M-124	1
0401	ヘラジカ	<i>Alces alces</i>	右下顎骨, P2-P4, M1, M2	F4	1976.12.11	M-125	1
0402	ヘラジカ	<i>Alces alces</i>	L/I1	F4	1976.3.28	M-126	1
0403	ヘラジカ	<i>Alces alces</i>	R/I1	F4		M-127	1
0404	ヘラジカ	<i>Alces alces</i>	L/P4	F4	1973.11.23	M-128	1
0405	ヘラジカ	<i>Alces alces</i>	L/M3	F4		M-129	1
0406	ヤベオオツノジカ	<i>Sinomegaceros yabei</i>	R/M3	F4	1970.5.3-5	M-130	2
0407	ヘラジカ	<i>Alces alces</i>	R/Dm4	F4	1976.3.28	M-131	2
0408	ヤベオオツノジカ	<i>Sinomegaceros yabei</i>	左小菱形有頭骨	F4		M-132	3
0409	ヤベオオツノジカ	<i>Sinomegaceros yabei</i>	右脛骨	F4		M-133	3
0410	大型シカ類	Cervidae (large size)	種子骨	F4			
0411	ヒグマ	<i>Ursus arctos</i>	第 6 か第 7 胸椎	F4	1978.6.17-18	M-207	4
0412	ヒグマ	<i>Ursus arctos</i>	第 11 胸椎	F4			
0413	ヒグマ	<i>Ursus arctos</i>	第 12 胸椎	F4	1978.6.17-18	M-208	4
0414	ヒグマ	<i>Ursus arctos</i>	第 13 胸椎	F4	1978.6.17-18	M-209	4
0415	ヒグマ	<i>Ursus arctos</i>	第 1 腰椎	F4	1978.6.17-18	M-210	4
0416	ヒグマ	<i>Ursus arctos</i>	第 2 腰椎	F4	1978.6.17-18	M-211	4
0417	ヒグマ	<i>Ursus arctos</i>	第 6 腰椎	F4	1978.6.17-18	M-212	4
0418	ヒグマ	<i>Ursus arctos</i>	LP4/	F4	1978.6.17-18	M-228	4
0419	ヒグマ	<i>Ursus arctos</i>	LM1/	F4	1978.6.17-18	M-229	4
0420	ヒグマ	<i>Ursus arctos</i>	骨盤	F4	1978.6.17-18	M-230	4
0421	ナウマンゾウ	<i>Palaeoloxodon naumanni</i>	左上腕骨	F4	1977.6.4-5	M-213	4
0422	ナウマンゾウ	<i>Palaeoloxodon naumanni</i>	右上腕骨	F4	1977.6.4-5	M-214	4
0423	ナウマンゾウ	<i>Palaeoloxodon naumanni</i>	左尺骨	F4	1976.6.5-7	M-215	4
0424	ナウマンゾウ	<i>Palaeoloxodon naumanni</i>	右下顎骨, M1	F4	1976.6.5-7	M-216	4
0425	ナウマンゾウ	<i>Palaeoloxodon naumanni</i>	右上顎骨, M1	F4	1976.6.5-7	M-217	4
0426	ナウマンゾウ	<i>Palaeoloxodon naumanni</i>	LM1/	F4	1976.6.5-7	M-218	4
0427	ナウマンゾウ	<i>Palaeoloxodon naumanni</i>	右上顎骨, Dm3	F4	1968.8.5-9	M-219	4
0428	ナウマンゾウ	<i>Palaeoloxodon naumanni</i>	LDm4/	F4	1968.8.5-9	M-220	4
0429	ナウマンゾウ	<i>Palaeoloxodon naumanni</i>	LDm3/	F4	1968.8.5-9	M-221	4
0430	ナウマンゾウ	<i>Palaeoloxodon naumanni</i>	RDm4/	F4	1968.8.5-9	M-222	4
0431	ナウマンゾウ	<i>Palaeoloxodon naumanni</i>	右下顎骨, Dm3	F4	1968.8.5-9	M-223	4
0432	ナウマンゾウ	<i>Palaeoloxodon naumanni</i>	LM2 または M3/	F4	1970.5.1	M-224	4
0433	ナウマンゾウ	<i>Palaeoloxodon naumanni</i>	寛骨	F4	1977.6.4-5	M-225	4
0434	ナウマンゾウ	<i>Palaeoloxodon naumanni</i>	LI2/	F4	1977.6.4-5	M-226	4
0435	長鼻目?	Proboscidea?	胸椎棘突起	F4		M-227	
0436	ナウマンゾウ	<i>Palaeoloxodon naumanni</i>	RM1/	F4			
0437	ナウマンゾウ	<i>Palaeoloxodon naumanni</i>	R/M1	F4			
0438	ナウマンゾウ	<i>Palaeoloxodon naumanni</i>	R/Dm3	F4			
0439	ナウマンゾウ	<i>Palaeoloxodon naumanni</i>	L/Dm3	F4			
0440	ナウマンゾウ	<i>Palaeoloxodon naumanni</i>	ラメラ片 9 点	F4			
0441	ナウマンゾウ	<i>Palaeoloxodon naumanni</i>	ラメラ片	F4			
0442	ナウマンゾウ	<i>Palaeoloxodon naumanni</i>	ラメラ片 (歯根)	F4	1978.8.16-20		
0443	ニホンカモシカ近似種	<i>Capricornis cf. crispus</i>	脛骨	F4	1974.11.22-24	M-231	4
0444	ニホンカモシカ近似種	<i>Capricornis cf. crispus</i>	基節骨	F4	1975.8.16-20	M-232	4
0445	カズサジカ	<i>Cervus (Nipponicervus) kazusensis</i>	右角	F4	1975.8.16-20	M-201	4
0446	カズサジカ	<i>Cervus (Nipponicervus) kazusensis</i>	左角	F4	1975.8.16-20	M-202	4
0447	カズサジカ	<i>Cervus (Nipponicervus) kazusensis</i>	左角	F4	1978.4.28-30	M-203	4
0448	カズサジカ	<i>Cervus (Nipponicervus) kazusensis</i>	右角	F4	1978.4.28-30	M-204	4
0449	カズサジカ	<i>Cervus (Nipponicervus) kazusensis</i>	左角	F4	1975.8.16-20	M-205	4
0450	カズサジカ	<i>Cervus (Nipponicervus) kazusensis</i>	右角	F4	1975.8.16-20	M-206	4

標本番号	和名	学名	部位	地点	採集年・月・日	旧番号	文献
0451	カズサジカ	<i>Cervus (Nipponicervus) katusensis</i>	左角	F4	1975.8.16-20		
0452	シカ属	<i>Cervus</i> sp.	角片 角座部	F3a	1974.11.22-24		
0453	シカ属	<i>Cervus</i> sp.	角片 角座部				
0454	シカ属	<i>Cervus</i> sp.	左角片				
0455	シカ属	<i>Cervus</i> sp.	右角片				
0456	シカ属	<i>Cervus</i> sp.	左角片				
0457	シカ属	<i>Cervus</i> sp.	左上顎骨, P2-P4, M1-M3	F4	1976.5.1-3		
0458	シカ属	<i>Cervus</i> sp.	LP4, M1-M3/	F4	1978.8.16-20		
0459	シカ属	<i>Cervus</i> sp.	RM1, M2/				
0460	シカ属	<i>Cervus</i> sp.	RM2, M3/				
0461	シカ属	<i>Cervus</i> sp.	RM3/				
0462	シカ属	<i>Cervus</i> sp.	RM1 または M2/		1975.8.16-20		
0463	シカ属	<i>Cervus</i> sp.	RM1 または M2/	F4	1976.8.6-10		
0464	シカ属	<i>Cervus</i> sp.	RM3/	F4	1976.5.3		
0465	シカ属	<i>Cervus</i> sp.	RDm4/		1975.8.16-20		
0466	シカ属	<i>Cervus</i> sp.	LP4/				
0467	シカ属	<i>Cervus</i> sp.	LP2/	F4	1976.8.6-10		
0468	カモシカ属?	<i>Capricornis</i> sp.?	RP4/?				
0469	シカ属	<i>Cervus</i> sp.	LP2/		1975.8.16-20		
0470	シカ属	<i>Cervus</i> sp.	LP2/				
0471	シカ属	<i>Cervus</i> sp.	LP2/				
0472	シカ属	<i>Cervus</i> sp.	RM2, M3/				
0473	シカ属	<i>Cervus</i> sp.	LM1-M3/				
0474	シカ属	<i>Cervus</i> sp.	LM3/		1975.8.16-20		
0475	シカ属	<i>Cervus</i> sp.	RP3/		1975.8.16-20		
0476	シカ属	<i>Cervus</i> sp.	RP3/		1975.8.16-20		
0477	シカ属	<i>Cervus</i> sp.	LM1 または M2/				
0478	シカ属	<i>Cervus</i> sp.	RM1 または M2/				
0479	シカ属	<i>Cervus</i> sp.	LM3/				
0480	シカ属	<i>Cervus</i> sp.	LM3/				
0481	シカ属	<i>Cervus</i> sp.	RP2/				
0482	シカ属	<i>Cervus</i> sp.	LP3/				
0483	シカ属	<i>Cervus</i> sp.	RP3/				
0484	シカ属	<i>Cervus</i> sp.	RP2/				
0485	シカ属	<i>Cervus</i> sp.	RDm4/				
0486	シカ属	<i>Cervus</i> sp.	LP4/				
0487	シカ属	<i>Cervus</i> sp.	LP3/				
0488	シカ属	<i>Cervus</i> sp.	右下顎骨, P2-P4, M1-M3				
0489	シカ属	<i>Cervus</i> sp.	右下顎骨, P3, P4, M1-M3				
0490	シカ属	<i>Cervus</i> sp.	右下顎骨, P2-P4, M1-M3	F4	1978.8.19		
0491	シカ属	<i>Cervus</i> sp.	左下顎骨, P4, M1-M3		1975.8.16-20		
0492	シカ属	<i>Cervus</i> sp.	左下顎骨		1975.8.16-20		
0493	シカ属	<i>Cervus</i> sp.	左下顎骨, P2-P4, M1-M3				
0494	シカ属	<i>Cervus</i> sp.	左下顎骨, P2-P4, M1, M2				
0495	シカ属	<i>Cervus</i> sp.	右下顎骨, P4, M2, M3				
0496	シカ属	<i>Cervus</i> sp.	左下顎骨, P2-P4, M1-M3	F4	1974.11.22-24		
0497	シカ属	<i>Cervus</i> sp.	右下顎骨, P3, P4, M2, M3				
0498	シカ属	<i>Cervus</i> sp.	右下顎骨, Dm4, M1		1975.8.16-20		
0499	シカ属	<i>Cervus</i> sp.	左下顎骨, Dm4, M1				
0500	シカ属	<i>Cervus</i> sp.	左下顎骨, M2		1975.8.16-20		
0501	シカ属	<i>Cervus</i> sp.	右下顎骨, P2-P4	F4	1976.5.1-3		
0502	シカ属	<i>Cervus</i> sp.	左下顎骨		1975.8.16-20		
0503	シカ属	<i>Cervus</i> sp.	右下顎骨, P2, P3, M1-M3				
0504	シカ属	<i>Cervus</i> sp.	左下顎骨				
0505	シカ属	<i>Cervus</i> sp.	R/M1				
0506	シカ属	<i>Cervus</i> sp.	R/M2				
0507	シカ属	<i>Cervus</i> sp.	R/M1				

標本番号	和名	学名	部位	地点	採集年・月・日	旧番号	文献
0508	シカ属	<i>Cervus</i> sp.	L/M1				
0509	シカ属	<i>Cervus</i> sp.	L/M2				
0510	シカ属	<i>Cervus</i> sp.	RP2/				
0511	シカ属	<i>Cervus</i> sp.	L/P2				
0512	シカ属	<i>Cervus</i> sp.	L/M1				
0513	シカ属	<i>Cervus</i> sp.	R/P2				
0514	シカ属	<i>Cervus</i> sp.	L/P3				
0515	シカ属	<i>Cervus</i> sp.	R/P4				
0516	シカ属	<i>Cervus</i> sp.	R/M2	F3	1974.11.22-24		
0517	シカ属	<i>Cervus</i> sp.	L/P3				
0518	シカ属	<i>Cervus</i> sp.	L/P2		1975.8.16-20		
0519	シカ属	<i>Cervus</i> sp.	L/P2				
0520	シカ属	<i>Cervus</i> sp.	L/P2				
0521	シカ属	<i>Cervus</i> sp.	L/P3				
0522	シカ属	<i>Cervus</i> sp.	L/P3				
0523	シカ属	<i>Cervus</i> sp.	L/P4		1976.3.28		
0524	シカ属	<i>Cervus</i> sp.	L/P4				
0525	シカ属	<i>Cervus</i> sp.	L/M1	F4	1976.8.6-10		
0526	シカ属	<i>Cervus</i> sp.	L/M1		1976.3.28		
0527	シカ属	<i>Cervus</i> sp.	L/M2				
0528	シカ属	<i>Cervus</i> sp.	L/M2				
0529	シカ属	<i>Cervus</i> sp.	L/M3				
0530	シカ属	<i>Cervus</i> sp.	L/M3				
0531	シカ属	<i>Cervus</i> sp.	R/Dm2				
0532	シカ属	<i>Cervus</i> sp.	R/P2				
0533	シカ属	<i>Cervus</i> sp.	R/P3				
0534	シカ属	<i>Cervus</i> sp.	L/M1				
0535	シカ属	<i>Cervus</i> sp.	R/M3	F4	1976.8.6-10		
0536	シカ属	<i>Cervus</i> sp.	R/M3				
0537	シカ属	<i>Cervus</i> sp.	L/M2				
0538	シカ属	<i>Cervus</i> sp.	L/M1				
0539	シカ属	<i>Cervus</i> sp.	L/M2				
0540	シカ属	<i>Cervus</i> sp.	L/M3				
0541	シカ属	<i>Cervus</i> sp.	R/M2				
0542	シカ属	<i>Cervus</i> sp.	R/M3				
0543	シカ属	<i>Cervus</i> sp.	L/I1	F4	1976.5.1-3		
0544	シカ属	<i>Cervus</i> sp.	L/I1				
0545	シカ属	<i>Cervus</i> sp.	L/I1				
0546	シカ属	<i>Cervus</i> sp.	L/I2 または I3	F4	1976.8.6-10		
0547	シカ属	<i>Cervus</i> sp.	L/I2 または I3				
0548	シカ属	<i>Cervus</i> sp.	L/I2 または I3		1976.3.28		
0549	シカ属	<i>Cervus</i> sp.	L/C	F4	1976.5.1-3		
0550	シカ属	<i>Cervus</i> sp.	L/C				
0551	シカ属	<i>Cervus</i> sp.	R/I1				
0552	シカ属	<i>Cervus</i> sp.	R/I1		1975.8.16-20		
0553	シカ属	<i>Cervus</i> sp.	R/I2	F4	1976.8.6-10		
0554	シカ属	<i>Cervus</i> sp.	R/I3	F4	1976.8.6-10		
0555	シカ属	<i>Cervus</i> sp.	R/I3				
0556	シカ属	<i>Cervus</i> sp.	R/C				
0557	シカ属	<i>Cervus</i> sp.	R/C				
0558	シカ属	<i>Cervus</i> sp.	R/C		1975.8.16-20		
0559	シカ属	<i>Cervus</i> sp.	LM3/	F2	2002 年		
0560	シカ属	<i>Cervus</i> sp.	RM1 または M2/	F2	2002 年		
0561	シカ属	<i>Cervus</i> sp.	L/M1	F2	2002 年		
0562	シカ属	<i>Cervus</i> sp.	R/I1	F2	2002 年		
0563	シカ属	<i>Cervus</i> sp.	舌骨	F4	1978.8.16-20		
0564	シカ属	<i>Cervus</i> sp.	左前頭骨				
0565	シカ属	<i>Cervus</i> sp.	後頭骨		1970.8		

標本番号	和名	学名	部位	地点	採集年・月・日	旧番号	文献
0566	シカ属	<i>Cervus</i> sp.	後頭骨	F4	1974.11.22-24		
0567	シカ属	<i>Cervus</i> sp.	後頭骨				
0568	シカ属	<i>Cervus</i> sp.	環椎				
0569	シカ属	<i>Cervus</i> sp.	環椎				
0570	シカ属	<i>Cervus</i> sp.	環椎		1975.8.16-20		
0571	シカ属	<i>Cervus</i> sp.	環椎		1975.8.16-20		
0572	シカ属	<i>Cervus</i> sp.	軸椎				
0573	シカ属	<i>Cervus</i> sp.	軸椎				
0574	シカ属	<i>Cervus</i> sp.	軸椎				
0575	シカ属	<i>Cervus</i> sp.	第3頸椎		1975.8.16-20		
0576	シカ属	<i>Cervus</i> sp.	第4頸椎		1975.8.16-20		
0577	シカ属	<i>Cervus</i> sp.	第4頸椎		1975.8.16-20		
0578	シカ属	<i>Cervus</i> sp.	第5頸椎				
0579	シカ属	<i>Cervus</i> sp.	第5頸椎				
0580	シカ属	<i>Cervus</i> sp.	第7頸椎				
0581	シカ属	<i>Cervus</i> sp.	第7頸椎				
0582	シカ属	<i>Cervus</i> sp.	第7頸椎				
0583	シカ属	<i>Cervus</i> sp.	第7頸椎				
0584	シカ属	<i>Cervus</i> sp.	胸椎				
0585	シカ属	<i>Cervus</i> sp.	胸椎				
0586	シカ属	<i>Cervus</i> sp.	胸椎				
0587	シカ属	<i>Cervus</i> sp.	胸椎				
0588	シカ属	<i>Cervus</i> sp.	胸椎				
0589	シカ属	<i>Cervus</i> sp.	胸椎				
0590	シカ属	<i>Cervus</i> sp.	胸椎				
0591	シカ属	<i>Cervus</i> sp.	胸椎				
0592	シカ属	<i>Cervus</i> sp.	胸椎				
0593	シカ属	<i>Cervus</i> sp.	胸椎				
0594	シカ属	<i>Cervus</i> sp.	腰椎				
0595	シカ属	<i>Cervus</i> sp.	腰椎				
0596	シカ属	<i>Cervus</i> sp.	腰椎				
0597	シカ属	<i>Cervus</i> sp.	腰椎				
0598	シカ属	<i>Cervus</i> sp.	腰椎		1975.8.16-20		
0599	シカ属	<i>Cervus</i> sp.	腰椎				
0600	シカ属	<i>Cervus</i> sp.	腰椎				
0601	シカ属	<i>Cervus</i> sp.	腰椎				
0602	シカ属	<i>Cervus</i> sp.	腰椎				
0603	シカ属	<i>Cervus</i> sp.	腰椎		1975.8.16-20		
0604	シカ属	<i>Cervus</i> sp.	腰椎				
0605	シカ属	<i>Cervus</i> sp.	仙骨				
0606	シカ属	<i>Cervus</i> sp.	第1仙椎				
0607	シカ属	<i>Cervus</i> sp.	環椎	F4	1978.4.28-30		
0608	シカ属	<i>Cervus</i> sp.	胸椎	F4	1978.8.16-20		
0609	シカ属	<i>Cervus</i> sp.	胸椎	F4	1978.8.16-20		
0610	シカ属	<i>Cervus</i> sp.	胸椎	F4	1978.8.16-20		
0611	シカ属	<i>Cervus</i> sp.	胸椎	F4	1978.8.16-20		
0612	シカ属	<i>Cervus</i> sp.	胸椎	F4	1978.8.16-20		
0613	シカ属	<i>Cervus</i> sp.	胸椎	F4	1978.8.16-20		
0614	シカ属	<i>Cervus</i> sp.	左肩甲骨				
0615	シカ属	<i>Cervus</i> sp.	左肩甲骨				
0616	シカ属	<i>Cervus</i> sp.	左肩甲骨				
0617	シカ属	<i>Cervus</i> sp.	左肩甲骨				
0618	シカ属	<i>Cervus</i> sp.	左肩甲骨				
0619	シカ属	<i>Cervus</i> sp.	右肩甲骨	F3	1974.11.22-24		
0620	シカ属	<i>Cervus</i> sp.	右肩甲骨		1975.8.16-20		
0621	シカ属	<i>Cervus</i> sp.	右肩甲骨		1975.8.16-20		
0622	シカ属	<i>Cervus</i> sp.	右上腕骨		1975.8.16-20		
0623	シカ属	<i>Cervus</i> sp.	右上腕骨				

標本番号	和名	学名	部位	地点	採集年・月・日	旧番号	文献
0624	シカ属	<i>Cervus</i> sp.	右上腕骨				
0625	シカ属	<i>Cervus</i> sp.	右上腕骨				
0626	シカ属	<i>Cervus</i> sp.	右上腕骨	F4	1978.4.28-30		
0627	シカ属	<i>Cervus</i> sp.	右上腕骨		1975.8.16-20		
0628	シカ属	<i>Cervus</i> sp.	右上腕骨	F4	1978.4.28-30		
0629	シカ属	<i>Cervus</i> sp.	左上腕骨				
0630	シカ属	<i>Cervus</i> sp.	左上腕骨	F4	1977.8.23		
0631	シカ属	<i>Cervus</i> sp.	左上腕骨				
0632	シカ属	<i>Cervus</i> sp.	左上腕骨				
0633	シカ属	<i>Cervus</i> sp.	左上腕骨				
0634	シカ属	<i>Cervus</i> sp.	右尺骨				
0635	シカ属	<i>Cervus</i> sp.	左尺骨				
0636	シカ属	<i>Cervus</i> sp.	左尺橈骨				
0637	シカ属	<i>Cervus</i> sp.	左橈骨		1975.8.16-20		
0638	シカ属	<i>Cervus</i> sp.	左橈骨				
0639	シカ属	<i>Cervus</i> sp.	左橈骨				
0640	シカ属	<i>Cervus</i> sp.	左橈骨				
0641	シカ属	<i>Cervus</i> sp.	左橈骨				
0642	シカ属	<i>Cervus</i> sp.	左橈骨				
0643	シカ属	<i>Cervus</i> sp.	右橈骨	F4	1978.8.16-20		
0644	シカ属	<i>Cervus</i> sp.	右橈骨				
0645	シカ属	<i>Cervus</i> sp.	右橈骨				
0646	シカ属	<i>Cervus</i> sp.	右橈骨	F4			
0647	シカ属	<i>Cervus</i> sp.	右橈骨		1970.8		
0648	シカ属	<i>Cervus</i> sp.	右橈骨				
0649	シカ属	<i>Cervus</i> sp.	右橈骨		1970.5.7		
0650	シカ属	<i>Cervus</i> sp.	右橈骨				
0651	シカ属	<i>Cervus</i> sp.	右橈骨	F4	1978.4.28-30		
0652	シカ属	<i>Cervus</i> sp.	右橈骨	F1	1971.3.8		
0653	シカ属	<i>Cervus</i> sp.	右橈骨				
0654	シカ属	<i>Cervus</i> sp.	右橈骨				
0655	シカ属	<i>Cervus</i> sp.	右橈骨				
0656	シカ属	<i>Cervus</i> sp.	右橈骨		1975.8.16-20		
0657	シカ属	<i>Cervus</i> sp.	右橈骨				
0658	シカ属	<i>Cervus</i> sp.	左中手骨				
0659	シカ属	<i>Cervus</i> sp.	左中手骨 (2 部分)				
0660	シカ属	<i>Cervus</i> sp.	左中手骨				
0661	シカ属	<i>Cervus</i> sp.	左中手骨	F4	1977.10.9		
0662	シカ属	<i>Cervus</i> sp.	左中手骨				
0663	シカ属	<i>Cervus</i> sp.	右中手骨	F4	1978.4.28-30		
0664	シカ属	<i>Cervus</i> sp.	右中手骨 (3 部分)				
0665	シカ属	<i>Cervus</i> sp.	右中手骨				
0666	シカ属	<i>Cervus</i> sp.	右中手骨				
0667	シカ属	<i>Cervus</i> sp.	右中手骨 (2 部分)	F4	1978.4.28-30		
0668	シカ属	<i>Cervus</i> sp.	右中手骨				
0669	シカ属	<i>Cervus</i> sp.	右中手骨				
0670	シカ属	<i>Cervus</i> sp.	右中手骨				
0671	シカ属	<i>Cervus</i> sp.	中手骨または中足骨遠位骨端		1975.8.16-20		
0672	シカ属	<i>Cervus</i> sp.	左寛骨				
0673	シカ属	<i>Cervus</i> sp.	左寛骨 (2 部分)				
0674	シカ属	<i>Cervus</i> sp.	左寛骨				
0675	シカ属	<i>Cervus</i> sp.	左寛骨		1975.8.16-20		
0676	シカ属	<i>Cervus</i> sp.	左寛骨				
0677	シカ属	<i>Cervus</i> sp.	左寛骨				
0678	シカ属	<i>Cervus</i> sp.	右寛骨		1975.8.16-20		
0679	シカ属	<i>Cervus</i> sp.	右寛骨				
0680	シカ属	<i>Cervus</i> sp.	右寛骨				
0681	シカ属	<i>Cervus</i> sp.	右寛骨				

標本番号	和名	学名	部位	地点	採集年・月・日	旧番号	文献
0682	シカ属	<i>Cervus</i> sp.	右寛骨		1975.8.16-20		
0683	シカ属	<i>Cervus</i> sp.	右寛骨				
0684	シカ属	<i>Cervus</i> sp.	右寛骨	F4	1974.11.22-24		
0685	シカ属	<i>Cervus</i> sp.	右大腿骨				
0686	シカ属	<i>Cervus</i> sp.	左大腿骨				
0687	シカ属	<i>Cervus</i> sp.	左大腿骨		1975.8.16-20		
0688	シカ属	<i>Cervus</i> sp.	左大腿骨	F4	1976.5.1-3		
0689	シカ属	<i>Cervus</i> sp.	左大腿骨				
0690	シカ属	<i>Cervus</i> sp.	左大腿骨				
0691	シカ属	<i>Cervus</i> sp.	左大腿骨				
0692	シカ属	<i>Cervus</i> sp.	左大腿骨				
0693	シカ属	<i>Cervus</i> sp.	右大腿骨	F4	1978.4.28-30		
0694	シカ属	<i>Cervus</i> sp.	右大腿骨		1975.8.16-20		
0695	シカ属	<i>Cervus</i> sp.	右大腿骨				
0696	シカ属	<i>Cervus</i> sp.	右大腿骨	F4	1969.8.18-24		
0697	シカ属	<i>Cervus</i> sp.	左脛骨				
0698	シカ属	<i>Cervus</i> sp.	左脛骨				
0699	シカ属	<i>Cervus</i> sp.	左脛骨		1975.8.16-20		
0700	シカ属	<i>Cervus</i> sp.	左脛骨	F4	1978.6.18		
0701	シカ属	<i>Cervus</i> sp.	左脛骨	F2	1977.6.4-7		
0702	シカ属	<i>Cervus</i> sp.	左脛骨				
0703	シカ属	<i>Cervus</i> sp.	左脛骨				
0704	シカ属	<i>Cervus</i> sp.	左脛骨				
0705	シカ属	<i>Cervus</i> sp.	左脛骨		1975.8.16-20		
0706	シカ属	<i>Cervus</i> sp.	左脛骨				
0707	シカ属	<i>Cervus</i> sp.	左脛骨	F3	1974.11.22-24		
0708	シカ属	<i>Cervus</i> sp.	左脛骨				
0709	シカ属	<i>Cervus</i> sp.	左脛骨				
0710	シカ属	<i>Cervus</i> sp.	左脛骨				
0711	シカ属	<i>Cervus</i> sp.	右脛骨				
0712	シカ属	<i>Cervus</i> sp.	右脛骨				
0713	シカ属	<i>Cervus</i> sp.	右脛骨				
0714	シカ属	<i>Cervus</i> sp.	右脛骨	F4	1974.11.22-24		
0715	シカ属	<i>Cervus</i> sp.	右脛骨	F4			
0716	シカ属	<i>Cervus</i> sp.	右脛骨				
0717	シカ属	<i>Cervus</i> sp.	右脛骨	F3	1974.11.22-24		
0718	シカ属	<i>Cervus</i> sp.	右脛骨				
0719	シカ属	<i>Cervus</i> sp.	右脛骨	F3	1974.11.22-24		
0720	シカ属	<i>Cervus</i> sp.	右脛骨		1975.8.16-20		
0721	シカ属	<i>Cervus</i> sp.	左中足骨	F3	1974.11.22-24		
0722	シカ属	<i>Cervus</i> sp.	左中足骨	F4	1977.6.4-7		
0723	シカ属	<i>Cervus</i> sp.	左中足骨				
0724	シカ属	<i>Cervus</i> sp.	左中足骨				
0725	シカ属	<i>Cervus</i> sp.	左中足骨				
0726	シカ属	<i>Cervus</i> sp.	左中足骨	F4	1978.8.16-20		
0727	シカ属	<i>Cervus</i> sp.	左中足骨				
0728	シカ属	<i>Cervus</i> sp.	左中足骨				
0729	シカ属	<i>Cervus</i> sp.	左中足骨	F4	1976.5.3		
0730	シカ属	<i>Cervus</i> sp.	右中足骨				
0731	シカ属	<i>Cervus</i> sp.	右中足骨				
0732	シカ属	<i>Cervus</i> sp.	右中足骨	F2	1977.6.4-7		
0733	シカ属	<i>Cervus</i> sp.	右中足骨				
0734	シカ属	<i>Cervus</i> sp.	右中足骨		1975.8.16-20		
0735	シカ属	<i>Cervus</i> sp.	右中足骨		1975.8.16-20		
0736	シカ属	<i>Cervus</i> sp.	右中足骨				
0737	シカ属	<i>Cervus</i> sp.	中足骨				
0738	シカ属	<i>Cervus</i> sp.	左踵骨		1975.8.16-20		
0739	シカ属	<i>Cervus</i> sp.	左踵骨	F3a	1974.11.22-24		

標本番号	和名	学名	部位	地点	採集年・月・日	旧番号	文献
0740	シカ属	<i>Cervus</i> sp.	左踵骨				
0741	シカ属	<i>Cervus</i> sp.	左踵骨		1975.8.16-20		
0742	シカ属	<i>Cervus</i> sp.	左踵骨				
0743	シカ属	<i>Cervus</i> sp.	右踵骨				
0744	シカ属	<i>Cervus</i> sp.	右距骨		1975.8.16-20		
0745	シカ属	<i>Cervus</i> sp.	右距骨				
0746	シカ属	<i>Cervus</i> sp.	左距骨				
0747	シカ属	<i>Cervus</i> sp.	右舟状立方骨				
0748	シカ属	<i>Cervus</i> sp.	左舟状立方骨				
0749	シカ属	<i>Cervus</i> sp.	左舟状立方骨				
0750	シカ属	<i>Cervus</i> sp.	左舟状立方骨				
0751	シカ属	<i>Cervus</i> sp.	基節骨				
0752	シカ属	<i>Cervus</i> sp.	基節骨		1970.8		
0753	シカ属	<i>Cervus</i> sp.	基節骨				
0754	シカ属	<i>Cervus</i> sp.	基節骨				
0755	シカ属	<i>Cervus</i> sp.	基節骨		1975.8.16-20		
0756	シカ属	<i>Cervus</i> sp.	基節骨				
0757	シカ属	<i>Cervus</i> sp.	基節骨				
0758	シカ属	<i>Cervus</i> sp.	基節骨				
0759	シカ属	<i>Cervus</i> sp.	基節骨				
0760	シカ属	<i>Cervus</i> sp.	基節骨				
0761	シカ属	<i>Cervus</i> sp.	基節骨		1975.8.16-20		
0762	シカ属	<i>Cervus</i> sp.	基節骨	F4			
0763	シカ属	<i>Cervus</i> sp.	中節骨				
0764	シカ属	<i>Cervus</i> sp.	中節骨				
0765	シカ属	<i>Cervus</i> sp.	中節骨				
0766	シカ属	<i>Cervus</i> sp.	中節骨	F3	1974.11.22-24		
0767	シカ属	<i>Cervus</i> sp.	中節骨				
0768	シカ属	<i>Cervus</i> sp.	中節骨		1975.8.16-20		
0769	シカ属	<i>Cervus</i> sp.	中節骨		1975.8.16-20		
0770	シカ属	<i>Cervus</i> sp.	中節骨				
0771	シカ属	<i>Cervus</i> sp.	中節骨		1975.8.16-20		
0772	シカ属	<i>Cervus</i> sp.	中節骨				
0773	シカ属	<i>Cervus</i> sp.	中節骨				
0774	シカ属	<i>Cervus</i> sp.	中節骨		1975.8.16-20		
0775	シカ属	<i>Cervus</i> sp.	中節骨				
0776	シカ属	<i>Cervus</i> sp.	中節骨				
0777	シカ属	<i>Cervus</i> sp.	末節骨				
0778	シカ属	<i>Cervus</i> sp.	末節骨				
0779	シカ属	<i>Cervus</i> sp.	末節骨				
0780	シカ属	<i>Cervus</i> sp.	末節骨		1975.8.16-20		
0781	シカ属	<i>Cervus</i> sp.	右小菱形有頭骨				
0782	シカ属	<i>Cervus</i> sp.	左肋骨				
0783	シカ属	<i>Cervus</i> sp.	左肋骨				
0784	シカ属	<i>Cervus</i> sp.	左肋骨				
0785	シカ属	<i>Cervus</i> sp.	左肋骨	F4	1974.11.22-24		
0786	シカ属	<i>Cervus</i> sp.	左肋骨				
0787	シカ属	<i>Cervus</i> sp.	左肋骨				
0788	シカ属	<i>Cervus</i> sp.	左肋骨				
0789	シカ属	<i>Cervus</i> sp.	左肋骨				
0790	シカ属	<i>Cervus</i> sp.	左肋骨				
0791	シカ属	<i>Cervus</i> sp.	左肋骨				
0792	シカ属	<i>Cervus</i> sp.	左肋骨				
0793	シカ属	<i>Cervus</i> sp.	左肋骨				
0794	シカ属	<i>Cervus</i> sp.	左肋骨				
0795	シカ属	<i>Cervus</i> sp.	左肋骨				
0796	シカ属	<i>Cervus</i> sp.	左肋骨				
0797	シカ属	<i>Cervus</i> sp.	左肋骨				

標本番号	和名	学名	部位	地点	採集年・月・日	旧番号	文献
0798	シカ属	<i>Cervus</i> sp.	左肋骨				
0799	シカ属	<i>Cervus</i> sp.	左肋骨				
0800	シカ属	<i>Cervus</i> sp.	左肋骨				
0801	シカ属	<i>Cervus</i> sp.	左肋骨				
0802	シカ属	<i>Cervus</i> sp.	左肋骨				
0803	シカ属	<i>Cervus</i> sp.	左肋骨				
0804	シカ属	<i>Cervus</i> sp.	左肋骨				
0805	シカ属	<i>Cervus</i> sp.	右肋骨				
0806	シカ属	<i>Cervus</i> sp.	右肋骨				
0807	シカ属	<i>Cervus</i> sp.	右肋骨				
0808	シカ属	<i>Cervus</i> sp.	右肋骨				
0809	シカ属	<i>Cervus</i> sp.	右肋骨				
0810	シカ属	<i>Cervus</i> sp.	右肋骨				
0811	シカ属	<i>Cervus</i> sp.	右肋骨				
0812	シカ属	<i>Cervus</i> sp.	右肋骨				
0813	シカ属	<i>Cervus</i> sp.	右肋骨				
0814	シカ属	<i>Cervus</i> sp.	右肋骨				
0815	シカ属	<i>Cervus</i> sp.	右肋骨				
0816	シカ属	<i>Cervus</i> sp.	右肋骨				
0817	シカ属	<i>Cervus</i> sp.	右肋骨				
0818	シカ属	<i>Cervus</i> sp.	右肋骨				
0819	シカ属	<i>Cervus</i> sp.	右肋骨				
0820	シカ属	<i>Cervus</i> sp.	右肋骨				
0821	シカ属	<i>Cervus</i> sp.	左踵骨				
0822	シカ属	<i>Cervus</i> sp.	左大腿骨				
0823	シカ属	<i>Cervus</i> sp.	尺骨				
0824	ヤベオオツノジカ	<i>Sinomegaceros yabei</i>	第3 - 第5 頸椎のどれか		1975.8.16-20		
0825	ヤベオオツノジカ	<i>Sinomegaceros yabei</i>	第3 - 第5 頸椎のどれか		1975.8.16-20		
0826	ヤベオオツノジカ	<i>Sinomegaceros yabei</i>	左第1 肋骨				
0827	ヤベオオツノジカ	<i>Sinomegaceros yabei</i>	左第2 ? 肋骨				
0828	ヤベオオツノジカ	<i>Sinomegaceros yabei</i>	左肋骨 (2 部分)		1975.8.16-20		
0829	ヤベオオツノジカ	<i>Sinomegaceros yabei</i>	左肋骨 (2 部分)				
0830	ヤベオオツノジカ	<i>Sinomegaceros yabei</i>	左肋骨				
0831	ヤベオオツノジカ	<i>Sinomegaceros yabei</i>	左肋骨				
0832	ヤベオオツノジカ	<i>Sinomegaceros yabei</i>	左肋骨				
0833	ヤベオオツノジカ	<i>Sinomegaceros yabei</i>	左肋骨				
0834	ヤベオオツノジカ	<i>Sinomegaceros yabei</i>	左肋骨		1975.8.16-20		
0835	ヤベオオツノジカ	<i>Sinomegaceros yabei</i>	左肋骨 (2 部分)				
0836	ヤベオオツノジカ	<i>Sinomegaceros yabei</i>	左第1 肋骨				
0837	ヤベオオツノジカ	<i>Sinomegaceros yabei</i>	左肋骨				
0838	ヤベオオツノジカ	<i>Sinomegaceros yabei</i>	左肋骨				
0839	ヤベオオツノジカ	<i>Sinomegaceros yabei</i>	左肋骨 (2 部分)		1975.8.16-20		
0840	ヤベオオツノジカ	<i>Sinomegaceros yabei</i>	右第1 肋骨				
0841	ヤベオオツノジカ	<i>Sinomegaceros yabei</i>	右第1 肋骨				
0842	ヤベオオツノジカ	<i>Sinomegaceros yabei</i>	右第2 肋骨 (2 部分)				
0843	ヤベオオツノジカ	<i>Sinomegaceros yabei</i>	右肋骨				
0844	ヤベオオツノジカ	<i>Sinomegaceros yabei</i>	右肋骨				
0845	ヤベオオツノジカ	<i>Sinomegaceros yabei</i>	右肋骨				
0846	ヤベオオツノジカ	<i>Sinomegaceros yabei</i>	右肋骨				
0847	ヤベオオツノジカ	<i>Sinomegaceros yabei</i>	肋骨				
0848	ヤベオオツノジカ	<i>Sinomegaceros yabei</i>	肋骨				
0849	ヤベオオツノジカ	<i>Sinomegaceros yabei</i>	肋骨				
0850	ヤベオオツノジカ	<i>Sinomegaceros yabei</i>	肋骨				
0851	ヤベオオツノジカ	<i>Sinomegaceros yabei</i>	肋骨				
0852	ヤベオオツノジカ	<i>Sinomegaceros yabei</i>	肋骨				
0853	ヤベオオツノジカ	<i>Sinomegaceros yabei</i>	肋骨				
0854	ヤベオオツノジカ	<i>Sinomegaceros yabei</i>	胸椎棘突起				
0855	ヤベオオツノジカ	<i>Sinomegaceros yabei</i>	胸椎棘突起				

標本番号	和名	学名	部位	地点	採集年・月・日	旧番号	文献
0856	ヤバオオツノジカ	<i>Sinomegaceros yabei</i>	胸椎棘突起				
0857	ヒグマ?	<i>Ursus arctos?</i>	LC/	F2 洞床	1973.7.26		
0858	ヒグマ	<i>Ursus arctos</i>	左腓骨 遠位端				
0859	タヌキ	<i>Nyctereutes procyonoides</i>	右下顎骨				
0860	ニホンアナグマ	<i>Meles anakuma</i>	左下顎骨				
0861	哺乳類	Mammalia	左恥骨				
0862	ミズラモグラ	<i>Euroscaptor mizura</i>	右上腕骨				
0863	ノウサギ	<i>Lepus brachyurus</i>	左上腕骨				
0864	ノウサギ	<i>Lepus brachyurus</i>	左上腕骨				
0865	ノウサギ	<i>Lepus brachyurus</i>	左上腕骨	F4	1976.8.6-10		
0866	ノウサギ	<i>Lepus brachyurus</i>	左上腕骨				
0867	ノウサギ	<i>Lepus brachyurus</i>	右上腕骨				
0868	ノウサギ	<i>Lepus brachyurus</i>	右橈骨				
0869	ノウサギ	<i>Lepus brachyurus</i>	左大腿骨				
0870	ノウサギ	<i>Lepus brachyurus</i>	左胫骨				
0871	ノウサギ	<i>Lepus brachyurus</i>	左胫骨				
0872	ノウサギ	<i>Lepus brachyurus</i>	右胫骨	F2	1974.11.22-24		
0873	ノウサギ	<i>Lepus brachyurus</i>	右胫骨				
0874	ノウサギ	<i>Lepus brachyurus</i>	右胫骨				
0875	ノウサギ	<i>Lepus brachyurus</i>	右胫骨				
0876	ノウサギ	<i>Lepus brachyurus</i>	右胫骨				
0877	ノウサギ	<i>Lepus brachyurus</i>	中足骨				
0878	ノウサギ	<i>Lepus brachyurus</i>	腰椎		1975.8.16-20		
0879	ノウサギ	<i>Lepus brachyurus</i>	左大腿骨				
0880	哺乳類	Mammalia	肋骨片				
0881	シカ属?	<i>Cervus sp.?</i>	頭骨片		1974.11.22-24		
0882	シカ属	<i>Cervus sp.</i>	左寛骨(恥骨)				
0883	ニホンアナグマ	<i>Meles anakuma</i>	LM1/				
0884	食肉目	Canivora	上顎切歯				
0885	イタチ属	<i>Mustela sp.</i>	右大腿骨				
0886	ノウサギ	<i>Lepus brachyurus</i>	左橈骨				
0887	ノウサギ	<i>Lepus brachyurus</i>	右胫骨				
0888	ノウサギ	<i>Lepus brachyurus</i>	右尺骨				
0889	ノウサギ	<i>Lepus brachyurus</i>	上顎白歯				
0890	ノウサギ	<i>Lepus brachyurus</i>	右寛骨				
0891	イタチ属	<i>Mustela sp.</i>	右下顎骨				
0892	イタチ属	<i>Mustela sp.</i>	右大腿骨				
0893	ミズラモグラ	<i>Euroscaptor mizura</i>	右下顎骨				
0894	ノウサギ	<i>Lepus brachyurus</i>	左肩甲骨				
0895	ムササビ	<i>Pentaurista leucogenys</i>	左下顎骨				
0896	齧歯目	Rodentia	右寛骨				
0897	翼手目	Chiroptera					
0898	鳥類	Aves					
0899	ノウサギ	<i>Lepus brachyurus</i>	左胫骨				
0900	ノウサギ	<i>Lepus brachyurus</i>	足基節骨				
0901	ノウサギ	<i>Lepus brachyurus</i>	右寛骨				
0902	ノウサギ	<i>Lepus brachyurus</i>	中足骨				
0903	ノウサギ	<i>Lepus brachyurus</i>	中足骨				
0904	ノウサギ	<i>Lepus brachyurus</i>	右肩甲骨				
0905	ノウサギ	<i>Lepus brachyurus</i>	左寛骨	F3	1974.11.22-24		
0906	ノウサギ	<i>Lepus brachyurus</i>	右肩甲骨				
0907	ハタネズミ亜科	Arvicolinae	右下顎骨				
0908	ネズミ上科	Muroidea	RI1/				
0909	ネズミ上科	Muroidea	RI1/				
0910	ネズミ上科	Muridae	左上腕骨				
0911	ネズミ上科	Muridae	左胫骨				
0912	ミズラモグラ	<i>Euroscaptor mizura</i>	右上腕骨				
0913	ミズラモグラ	<i>Euroscaptor mizura</i>	左上腕骨				

標本番号	和名	学名	部位	地点	採集年・月・日	旧番号	文献
0914	ミズラモグラ	<i>Euroscaptor mizura</i>	右大腿骨				
0915	ミズラモグラ	<i>Euroscaptor mizura</i>	尺骨				
0916	翼手目	Chiroptera					
0917	鳥類	Aves	右寛骨				
0918	カエル目	Anura					
0919	ムササビ	<i>Petaurista leucogenys</i>	右下顎臼歯				
0920	ミズラモグラ	<i>Euroscaptor mizura</i>	右大腿骨				
0921	イタチ属	<i>Mustela</i> sp.	左上腕骨				
0922	ノウサギ	<i>Lepus brachyurus</i>	上顎臼歯				
0923	翼手目	Chiroptera					
0924	カエル目	Anura					
0925	ノウサギ	<i>Lepus brachyurus</i>	左右切歯骨, Ri2, RI3, Li2				
0926	ノウサギ	<i>Lepus brachyurus</i>	右切歯骨, i2				
0927	ノウサギ	<i>Lepus brachyurus</i>	右下顎骨, M2, M3				
0928	ノウサギ	<i>Lepus brachyurus</i>	L/P3				
0929	食肉目	Canivora	RC/	F4	1976.5.1-3		
0930	食肉目	Canivora	上顎切歯	F4	1976.5.1-3		
0931	食肉目	Canivora	歯				
0932	モグラ科	Talpidae	桡骨				
0933	ノウサギ	<i>Lepus brachyurus</i>	中足骨				
0934	ノウサギ	<i>Lepus brachyurus</i>	中足骨				
0935	カエル目	Anura					
0936	シカ属	<i>Cervus</i> sp.	R/C				
0937	シカ属	<i>Cervus</i> sp.	R/P2				
0938	ネズミ上科	Muroidea	LI1/				
0939	ニホンアナグマ	<i>Meles anakuma</i>	右下顎骨	F4	1978.8.16-20		
0940	カエル目	Anura					
0941	ヤバオオツノジカ	<i>Sinomegaceros yabei</i>	右胫骨遠位端	F2	1979.8.26		
0942	シカ属	<i>Cervus</i> sp.	左距骨	F2	1979.8.26		
0943	シカ属	<i>Cervus</i> sp.	RP2/	F2	1979.8.26		
0944	大型シカ類	Cervidae (Large size)	腰椎		1977.8.20-24		
0945	シカ属	<i>Cervus</i> sp.	左胫骨		1977.8.20-24		
0946	シカ属	<i>Cervus</i> sp.	右中足骨		1977.8.20-24		
0947	シカ属	<i>Cervus</i> sp.	基節骨		1977.8.20-24		
0948	シカ属	<i>Cervus</i> sp.	角片		1977.8.20-24		
0949	シカ属	<i>Cervus</i> sp.	腰椎		1977.8.20-24		
0950	ニホンアナグマ	<i>Meles anakuma</i>	左下顎骨				
0951	シカ属	<i>Cervus</i> sp.	右中足骨				
0952	ツキノワグマ	<i>Ursus thibetanus</i>	右下顎骨	H1	1967.8		
0953	ツキノワグマ	<i>Ursus thibetanus</i>	右上腕骨	H1	1967.8		
4023*	ヤバオオツノジカ	<i>Sinomegaceros yabei</i>	右角(分岐部)	F4	1968.8.5-9	M-002	2
4045*	ヤバオオツノジカ	<i>Sinomegaceros yabei</i>	左桡骨	F4		M-076	3
4078*	ヤバオオツノジカ	<i>Sinomegaceros yabei</i>	右踵骨	F4		M-103	3
4428*	ヤバオオツノジカ	<i>Sinomegaceros yabei</i>	RM3/	F4	1969.8.19-24	M-014	2

大阪市立自然史博物館 収蔵資料目録 第50集

熊石洞産脊椎動物化石目録

2019年（平成31年）3月31日発行

編・著 樽野博幸・奥村 潔・石田 克・田中嘉寛

印 刷 株式会社 春日

発 行 大阪市立自然史博物館
〒546-0034 大阪市東住吉区長居公園1番23号

Special Publications
from the Osaka Museum of Natural History
Volume 50 March, 2019

A list of fossil vertebrates
from Kumaishi-do Cave, Gifu Prefecture
Collection of the Osaka Museum of
Natural History

by

Hiroyuki TARUNO, Kiyoshi OKUMURA, Shinogu ISHIDA
and Yoshihiro TANAKA

Osaka Museum of Natural History
Nagai Park, Higashi-sumiyoshi, Osaka 546-0034, JAPAN