

大阪市立自然史博物館所蔵 四国産蝶類標本日録

長田 庸平 編著

はじめに

大阪市立自然史博物館には多くの蝶類の標本が所蔵されており、50年以上前に大阪市立自然科学博物館収蔵資料目録の「日本列島の蝶」として蝶類の収蔵目録が発行された（日浦, 1969, 1970）。これらのリストにはその地域で絶滅した種など多数の貴重資料のデータが示されている。そこには四国産蝶類のデータも少なくない。

この収蔵目録の発行後も日本各地の多くの標本が寄贈され、当館のコレクションの数は大幅に増加していった。そこで、四国産蝶類標本が多数寄贈されたのを機に、当館の四国の蝶類コレクションをまとめた。レッドデータブックの作成や保全の基礎資料として役立つだろうと考えた。特に注目されるのは、長年にわたり四国で蝶の採集を続け、2003年に逝去した故・竹東正氏のコレクションである（海地, 2004）。その中には四国産の標本が多数含まれているだけでなく、現在は四国でほとんど姿を消してしまった貴重種の標本も数多く見受けられる。

筆者は当館に収蔵されている四国産の蝶類についてまとめ、リスト化を行ったのでその目録を本書に示す。これらの標本は四国で記録されているほとんど全ての種から構成されている。これらの中には、近年四国地方で記録がなく絶滅したと思われる種を含め、貴重な標本を多数確認することができた。

セセリチョウ科の最新の学名についてご教示くださった千葉秀幸博士にお礼申し上げます。

標本の利用については大阪市立自然史博物館昆虫研究室学芸員まで事前に連絡・相談を必要とします。

大阪市立自然史博物館（代表） 06-6679-6221

代表メールアドレス monitor@mus-nh.city.osaka.jp

2022年2月28日

長田庸平 大阪市立自然史博物館

目 録

学名と和名は特記がない限り「日本昆虫目録」(猪又ほか, 2013)に従った。

セセリチョウ科 *Hesperiidae*

1. キバネセセリ *Burara aquilina aquilina* (Speyer, 1879)

【高知県】

2♀, 大豊町梶ヶ森, 31. VII. 1950, 中村重久採集; 1♂, 大豊町梶ヶ森, 1. VIII. 1950, 海地節雄採集; 1♀, 大豊町梶ヶ森, 27. VII. 1957, 竹東正採集; 2♂, 大豊町梶ヶ森, 31. VII. 1957, 中村重久採集; 1♂, 大豊町梶ヶ森, 1. VIII. 1957, 中村重久採集; 1♂, 大豊町梶ヶ森, 22. VII. 1984, 清水昭三採集; 1♂, 大豊町梶ヶ森, 29. VII. 1984, 清水昭三採集; 4♂, 大豊町梶ヶ森, 31. VII. 1984, 清水昭三採集; 5♂, 大豊町梶ヶ森, 23. VII. 1985, 清水昭三採集; 3♂, 大豊町梶ヶ森, 24. VII. 1985, 清水昭三採集; 1♀, いの町寒風山, 25. VII. 1983, 竹東正採集; 4♂7♀, いの町寒風山, 23. VII. 1985, 竹東正採集; 1♂, 大豊町奥工石山, 26. VII. 1985, M. Sakamoto採集; 1♂, いの町寺川, 31. VII. 1985, 中山紘一採集; 1♂, 大豊町梶ヶ森, 17. VII. 1988, 浜田康採集; 2♂, 物部村西熊溪谷, 18. VII. 1990, 西村順造採集; 2♂2♀, 本川村自念子, 25. VII. 1990, 中山紘一採集; 1♂, 本川村瓶ヶ森, 25. VII. 1990, 中山紘一採集.

2. アオバセセリ *Choaspes benjaminii japonicus* (Murray, 1875)

【高知県】

1♂, 越知町横倉山, 25. VIII. 1963, 竹東正採集; 1♂, 大豊町梶ヶ森, 25. VII. 1965, 竹東正採集; 1♂, 高知市五台山, 14. VI. 1982(羽化), 竹東正採集; 1♂, 高知市五台山, 20. IV. 1983, 竹東正採集; 1♂, 大豊町梶ヶ森, 29. VII. 1984, 竹東正採集; 1♂, 高知市五台山, 19. IV. 1986, 竹東正採集; 1♂, 高知市福井東町, 24. IV. 1994(羽化), 竹東正採集; 1♂, 高知市福井東町, 27. IV(羽化). 1994, 竹東正採集; 1♂, 高知市福井東町, 13. V. 1996(羽化), 竹東正採集; 1♂, 高知市福井東町, 15. IV. 1999(羽化), 竹東正採集; 1♂, 高知市福井東町, 24. IV. 1999(羽化), 竹東正採集; 2♂, 高知市福井東町, 27. IV. 1999(羽化), 竹東正採集.

3. ダイミョウセセリ *Tagiades tethys tethys* (Ménétrières, 1857)

※学名はHuang et al. (2020)に従った。

【高知県】

1♂, 高知市円行寺, 29. VII. 1961, 竹東正採集; 1♀, 大豊町梶ヶ森, 7. VIII. 1974, 竹東正採集; 1♂, 別府村, 31. VII. 1977, 竹東正採集.

4. ミヤマセセリ *Erynnis montana montana* (Bremer, 1861)

【徳島県】

1♂, 山城町津屋, 12. V. 1990, 竹東正採集; 1♀, 山城町津屋, 17. IV. 1997, 竹東正採集.

【高知県】

1♂, 高知市円行寺, 27. III. 1956, 中村重久採集; 1♀, 本山町, 4. IV. 1956, 中村重久採集; 1♀, 南国市黒滝, 9. V. 1970, 中村重久採集; 1♂, 大豊町梶ヶ森, 26. III. 1975, 竹東正採集; 1♂1♀, 大豊町梶ヶ森, 19. IV. 1975, 竹東正採集; 2♂, 大豊町梶ヶ森, 26. IV. 1975, 竹東正採集; 1♀, 高知市鴻ノ森, 26. III. 1982, 竹東正採集; 4♂, 高知市鴻ノ森, 27. III. 1982, 竹東正採集; 1♂, 本山町北山, 28. III. 1982, 竹東正採集; 1♀, 高知市鴻ノ森, 28. III. 1982, 竹東正採集; 1♀, 高知市鴻ノ森, 1. IV. 1982, 竹東正採集; 1♂, 壽原町地芳峠, 25. IV. 1983, 竹東正採集; 1♂1♀, 壽原町久保谷, 5. IV. 1989, 竹東正採集; 1♂, 本山町権代, 10. IV. 1991, 吉永晴夫採集.

5. チャマダラセセリ *Pyrgus maculatus maculatus* (Bremer et Grey, 1852)

【徳島県】

3♂2♀, 山城町津屋, 3. IV. 1990, 西村順造採集; 4♂, 山城町津屋, 27. VII. 1990, 竹東正採集; 1♂, 山城町津屋, 25. VII. 1991, 竹東正採集; 5♂1♀, 山城町津屋, 31. VII. 1991, 竹東正採集; 4♂, 山城町津屋, 2. VIII. 1991, 竹東正採集; 4♂1♀, 山城町津屋, 8. VIII. 1991, 竹東正採集; 1♂, 山城町津屋, 20. IV. 1995, 竹東正採集; 1♂, 山城町津屋, 29. IV. 1996 (羽化), 秋沢稔浩採集; 1♂, 山城町津屋, 6. V. 1996 (羽化), 秋沢稔浩採集.

【愛媛県】

1♂, 松山市立岩米之野, 7. IV. 1981, 山岡幸雄採集; 1♂, 松山市立岩米之野, 30. IV. 1981, 山岡幸雄採集; 1♂, 松山市立岩米之野, 20. VII. 1985 (羽化), 高市謙三採集; 1♂, 松山市立岩米之野, 22. VII. 1985 (羽化), 高市謙三採集; 1♀, 松山市立岩米之野, 24. VII. 1985 (羽化), 高市謙三採集; 1♂, 松山市大井野町, 24. VII. 1983 (羽化), 高市謙三採集; 1♂, 松山市大井野町, 30. VIII. 1983 (羽化), 高市謙三採集; 2♂, 松山市大井野町, 3. VII. 1985 (羽化), 高市謙三採集; 1♂, 松山市大井野町, 18. VII. 1986 (羽化), 高市謙三採集; 1♂1♀, 松山市米野町, 10. V. 1995, 太田喬三・竹東正採集; 1♂, 松山市大井野町, 10. V.

1995, 太田喬三・竹束正採集;1♂, 松山市米野, 3. V. 1997 (羽化), 山内和夫採集;1♂, 松山市米野, 6. VII. 1997 (羽化), 植田英雄採集;2♂, 松山市米野, 8. VII. 1997 (羽化), 植田英雄採集.

【高知県】

2♂2♀, 高知市円行寺, 2. IV. 1953, 中村重久採集;2♂, 高知市円行寺, 6. IV. 1951, 中村重久採集;1♂, 大豊町佐賀山, 2. VIII. 1958, 中村重久採集;7♂3♀, 高知市円行寺, 13. III. 1960, 竹束正採集;5♂, 大豊町梶ヶ森, 28. VII. 1960, 中村重久採集;1♂, 高知市円行寺, 27. VI. 1965 (羽化), 竹束正採集;1♂, 高知市円行寺, 28. VI. 1965 (羽化), 竹束正採集;2♂, 高知市円行寺, 29. VI. 1965 (羽化), 竹束正採集;1♂, 高知市円行寺, 3. VIII. 1965, 竹束正採集;1♀, 高知市円行寺, 28. II. 1971, 竹束正採集;1♂, 高知市円行寺, 7. III. 1971, 竹束正採集;4♂, 高知市円行寺, 18. IV. 1972, 竹束正採集;1♂, 高知市円行寺, 1. IV. 1973, 竹束正採集;1♂, 高知市円行寺, 5. VII. 1973, 竹束正採集;4♂3♀, 高知市円行寺, 21. III. 1974, 竹束正採集;3♂, 高知市円行寺, 4. VII. 1974, 竹束正採集;2♂2♀, 禰原町地芳峠, 12. VIII. 1979, 竹束正採集;2♂2♀, 禰原町地芳峠, 31. VII. 1980, 竹束正採集;1♂, 禰原町地芳峠, 30. VII. 1981, 竹束正採集;2♂2♀, 禰原町地芳峠, 28. IV. 1981, 竹束正採集;1♂, 禰原町地芳峠, 1. VIII. 1981, 竹束正採集;1♂1♀, 禰原町地芳峠, 5. VIII. 1981, 竹束正採集;1♂1♀, 禰原町地芳峠, 25. IV. 1983, 竹束正採集;6♂2♀, 禰原町地芳峠, 5. IV. 1984, 竹束正採集;2♀, 禰原町地芳峠, 7. IV. 1984, 竹束正採集;1♀, 禰原町地芳峠, 3. V. 1984, 竹束正採集;2♂, 禰原町地芳峠, 1. V. 1983 (羽化), 秋沢稔浩採集;2♂1♀, 禰原町地芳峠, 1. V. 1986 (羽化), 秋沢稔浩採集.

6. ギンイチモンジセセリ *Leptalina unicolor* (Bremer et Grey, 1852)

【徳島県】

5♂3♀, 東祖谷山村深淵, 15. VI. 1980, 竹束正採集.

【愛媛県】

2♂, 新宮村塩塚高原, 6. VI. 1993, 竹束正採集;1♂, 新宮村塩塚高原, 11. VI. 1993, 竹束正採集;1♂, 新宮村塩塚高原, 21. VI. 1993, 竹束正採集.

【高知県】

1♀, 大豊町梶ヶ森, 9. VII. 1961, 河上友三採集;1♂1♀, 大豊町梶ヶ森, 11. VI. 1972, 竹束正採集;1♂, 大豊町梶ヶ森, 23. VI. 1974, 竹束正採集;4♂1♀, 大豊町梶ヶ森, 19. VI. 1988, 竹束正採集;1♀, 大豊町梶ヶ森, 21. VI. 1988, 竹束正採集;3♂, 大豊町梶ヶ森, 22. VI. 1988, 竹束正採集;3♂, 大豊町梶ヶ森, 28. VI. 1991, 竹束正採集;2♂, 大豊町梶ヶ森, 16. VI. 1992, 竹束正採集;1♂, 大豊町梶ヶ森, 18. VI. 1992, 竹束正採集;1♂, 大豊町梶ヶ

森, 21. VI. 1992, 竹束正採集; 4♂, 大豊町梶ヶ森, 20. VI. 1993, 竹束正採集.

7. ホソバセセリ *Isoteinon lamprospilus lamprospilus* C. Felder et R. Felder, 1862

【高知県】

1♂, 中村市森沢, 14. VII. 1957, 中村重久採集; 1♀, 大豊町梶ヶ森, 19. VII. 1964, 竹束正採集; 1♀, 中村市森沢, 21. VII. 1966, 中村重久採集; 1♂1♀, 大豊町梶ヶ森, 21. VII. 1973, 竹束正採集.

8. コチャバネセセリ *Praethoressa varia* (Murray, 1875)

※学名はHuang et al. (2019) に従った.

【徳島県】

1♂1♀, 東祖谷山村落合峠, 30. VI. 1997, 竹束正採集.

【愛媛県】

1♂, いの町寒風山, 1. VII. 1985, 竹束正採集.

【高知県】

1♂, 四万十市北野川, 13. VII. 1957, 中村重久採集; 1♀, 高知市小高坂山, 8. V. 1960, 中村重久採集; 1♂, いの町寺川, 21. VI. 1963, 中村重久採集; 1♂, 高知市円行寺, 5. IV. 1964, 竹束正採集; 1♂1♀, 南国市黒滝, 16. V. 1970, 中村重久採集.

9. スジグロチャバネセセリ愛媛亜種 *Thymelicus leoninus hamadakohi* Fujioka, 1993

【愛媛県】

5♂3♀, 愛南町外泊, 26. VI. 1987, 竹束正採集; 1♂1♀, 愛南町外泊, 4. VII. 1986, 竹束正採集; 2♂, 愛南町外泊, 19. VI. 1989, 竹束正採集; 2♂, 愛南町外泊, 23. VI. 1989, 竹束正採集; 4♂, 愛南町外泊, 25. VI. 1989, 竹束正採集; 6♂, 愛南町外泊, 22. VI. 1990, 竹束正採集; 1♂, 愛南町外泊, 22. VI. 1990, 竹束正採集; 2♂, 西海町鹿島 (鹿島), 10. VII. 1983, 竹束正採集.

10. ヘリグロチャバネセセリ名義タイプ亜種 *Thymelicus sylvaticus sylvaticus* (Bremer, 1861)

【香川県】

4♂2♀, 内海町 (小豆島), 23. VI. 1987, 竹束正採集; 4♂4♀, 内海町 (小豆島), 24. VI. 1987, 竹束正採集; 9♂2♀, 五色台山, 20. VI. 1982, 竹束正採集; 1♀, 高松市亀水町, 10. VII. 1969, 大眉博採集; 1♀, 高松市亀水町, 29. VI. 1975, 大眉博採集.

11. ヘリグロチャバネセセリ高知亜種 *Thymelicus sylvaticus nishimurai* Hamada et Fujioka, 1997

【高知県】

4♀, 東津野村鶴松森, 7. VII. 1972, 竹東正採集; 2♀, 東津野村鶴松森, 8. VII. 1975, 竹東正採集; 2♀, 東津野村鶴松森, 7. VII. 1974, 竹東正採集; 6♀, 東津野村鶴松森, 14. V II. 1975, 竹東正採集; 2♀, 東津野村鶴松森, 7. VII. 1983, 竹東正採集; 1♀, 東津野村鶴松森, 12. VII. 1983, 竹東正採集; 2♀, 東津野村鶴松森, 21. VII. 1992, 竹東正採集; 2♀, 東津野村鶴松森, 22. VII. 1992, 竹東正採集; 4♀, 東津野村鶴松森, 18. VII. 1993, 竹東正採集; 2♀, 東津野村鶴松森, 7. VII. 1994, 竹東正採集; 4♀, 東津野村鶴松森, 18. VII. 1995, 竹東正採集; 7♀, 羽山村黒川, 7. VII. 1999, 竹東正採集; 3♀, 羽山村黒川, 13. VII. 1999, 竹東正採集.

12. ヒメキマダラセセリ *Ochlodes ochraceus* (Bremer, 1861)

【高知県】

1♂, 檮原町白井谷, 8. VIII. 1955, 中村重久採集; 2♂1♀, 高知市不入山, 16. VI. 1957, 中村重久採集; 1♂, 大豊町梶ヶ森, 18. VI. 1961, 竹東正採集; 1♂, 東津野村天狗高原, 24. VI. 1993, 竹東正採集; 1♀, 東津野村天狗高原, 27. VI. 1993, 竹東正採集; 1♂, 大豊町梶ヶ森, 24. VI. 1997, 竹東正採集.

13. キマダラセセリ *Potanthus flavus flavus* (Murray, 1875)

【香川県】

1♂, 内海町 (小豆島), 23. VI. 1987, 竹東正採集; 1♀, 内海町 (小豆島), 26. VI. 1988, 竹東正採集.

【高知県】

1♂, 高知市不入山, 16. VI. 1957, 中村重久採集; 1♂, 四万十市北野川, 12. IX. 1959, 中村重久採集; 1♀, 佐川町横倉山, 16. VII. 1962, 竹東正採集; 1♂, 須崎市朴ノ川山, 30. VIII. 1964, 竹東正採集; 1♂, 東津野村鶴松森, 14. VII. 1975, 竹東正採集; 1♂, 室戸市崎山台地, 10. IX. 1997, 竹東正採集.

【愛媛県】

1♂, 新宮村塩塚高原, 12. VI. 1993, 竹東正採集.

14. オオチャバネセセリ *Zinaida pellucida pellucida* (Murray, 1875)

※学名はFan et al. (2016) に従った.

【愛媛県】

4♂2♀, 大野ヶ原源氏ヶ駄場, 12. VIII. 1979, 竹東正採集.

【高知県】

1♂, 大豊町梶ヶ森, 15. VII. 1950, 中村重久採集; 1♀, 高知市小高坂山, 24. VIII. 1952, 中村重久採集; 3♂, 四万十市北野川, 14. VII. 1957, 中村重久採集; 5♂, 大豊町梶ヶ森, 21. VI. 1964, 竹東正採集.

15. ミヤマチャバネセセリ *Pelopidas jansonis* (Butler, 1878)

【徳島県】

2♂, 木頭村高の瀬, 11. VIII. 1972, 竹東正採集; 1♂, 木頭村高の瀬, 29. IV. 1973, 竹東正採集; 1♂, 木頭村高の瀬, 3. V. 1973, 竹東正採集; 1♂, 山城町津屋, 12. V. 1990, 竹東正採集.

【愛媛県】

1♂, 久万高原町吉久, 6. V. 1976, 竹東正採集.

【高知県】

1♂, 四万十市北野川, 14. V. 1957, 中村重久採集; 1♂, 大豊町梶ヶ森, 20. VI. 1965, 竹東正採集; 1♂, 南国市黒滝, 1. V. 1970, 中村重久採集; 1♂, 大豊町梶ヶ森, 1. VII. 1972, 竹東正採集; 1♀, 大豊町梶ヶ森, 6. VII. 1972, 竹東正採集; 2♂, 物部村別府, 2. VII. 1972, 竹東正採集; 2♂, 物部村別府, 2. VIII. 1972, 竹東正採集; 2♂, 物部村四足門, 3. V. 1973, 竹東正採集; 1♂, 物部村別府溪谷, 25. IV. 1975, 竹東正採集; 3♂, 物部村西熊溪谷, 27. VII. 1975, 竹東正採集; 1♂, 池川町安居溪谷, 8. VI. 1975, 竹東正採集; 1♂1♀, 西土佐村黒尊, 20. VII. 1975, 竹東正採集; 2♂, 本川村寺川, 16. V. 1977, 竹東正採集; 5♂, 檮原町地芳峠, 5. V. 1982, 竹東正採集; 1♂, 高知市鴻ノ森, 27. III. 1982, 竹東正採集; 1♂, 大豊町仁尾ヶ内, 17. V. 1985, 竹東正採集; 1♂, 北川村加茂, 19. IV. 1998, 松岡善一採集; 1♂, 北川村菅ノ上, 18. VII. 1998, 松岡善一採集; 1♀, 葉山村黒川, 13. VII. 1999, 竹東正採集.

アゲハチョウ科 **Papilionidae**

16. ウスバシロチョウ *Parnassius citrinarius citrinarius* Motschulsky, 1866

【愛媛県】

2♂1♀, 新宮村, 16. V. 1982, 中村重久採集.

【高知県】

1♂1♀, 南国市黒滝, 1. V. 1970, 中村重久採集; 1♂, 南国市黒滝, 9. V. 1970, 中村重久採集; 6♂, 大豊町定福寺, 9. V. 1982, 中村重久採集; 1♂, 大豊町杉, 9. V. 1982, 中村重久採集; 2♂, 香我美町, 9. V. 1982, 中村重久採集; 3♂, 土佐町地藏寺, 9. V. 1982, 中村重久採集; 1♂, 大豊町立川下名, 15. V. 1982, 中村重久採集; 1♂, 越知町横畠北稲村, 14. V. 1983, 中村重久採集; 1♂, 東津野町桑ケ市, 3. V. 1983, 中村重久採集; 1♂, 東津野町上倉川, 3. V. 1983, 中村重久採集; 1♂, 中土佐町大野見, 3. V. 1983, 中村重久採集; 2♂, 檜原町中平, 4. V. 1983, 中村重久採集; 1♂, 越知町大平, 14. V. 1983, 中村重久採集.

17. ジャコウアゲハ名義タイプ亜種 *Atrophaneura alcinous alcinous* (Klug, 1836)

【愛媛県】

2♂1♀, 西海町外泊, 3. VII. 1986, 竹東正採集; 1♂, 西海町外泊, 26. VI. 1987, 竹東正採集.

【高知県】

2♀, 四万十市北野川, 14. V. 1957, 中村重久採集; 1♂1♀, 高知市鷲尾山, 6. V. 1957, 竹東正採集; 1♀, 高知市種崎, 13. VI. 1958, 竹東正採集; 2♂, 南国市黒滝, 16. V. 1970, 中村重久採集; 1♂, 香我美町岸本, 17. IV. 1974, 竹東正採集; 3♂, 香我美町岸本, 19. IV. 1974, 竹東正採集; 3♀, 香我美町岸本, 20. IV. 1974, 竹東正採集; 1♀, 香我美町岸本, 21. IV. 1974, 竹東正採集; 2♀, 香我美町岸本, 22. IV. 1974, 竹東正採集; 1♀, 香我美町岸本, 24. IV. 1974, 竹東正採集; 1♂, 物部村別府, 31. V. 1975, 竹東正採集; 1♂, 物部村別府, 15. VI. 1975, 竹東正採集; 1♀, 香我美町岸本, 10. IX. 1978, 竹東正採集; 1♂, 高知市円行寺, 21. IV. 1983, 竹東正採集; 1♂, 高知市福井東町, 14. IV. 1988, 竹東正採集; 1♂, 大豊町川又, 10. V. 1989, 竹東正採集.

18. キアゲハ *Papilio machaon hippocrates* C. Felder et R. Felder, 1864

【愛媛県】

2♂, 西条市瓶ヶ森, 27. VII. 1970, 松井通採集.

【高知県】

1♀, 本山町, 10. X. 1958, 竹東正採集; 1♀, 高知市円行寺, 12. IV. 1964, 竹東正採集; 1♂, 高知市円行寺, 23. III. 1975, 竹東正採集; 1♂, 高知市鴻ノ森, 13. IV. 1988, 竹東正採集.

19. アゲハ *Papilio xuthus* Linnaeus, 1767

【高知県】

1♀, 高知市小高坂山, 3. IV. 1958, 竹東正採集; 1♂, 高知市福井町, 16. VIII. 1975, 竹東

正採集;1♂, いの町, 21. III. 1975, 竹東正採集;1♀, 東津野村鶴松森, 14. VII. 1975, 竹東正採集;1♀, 東津野村鶴松森, 8. VII. 1975, 竹東正採集;1♂, 高知市鴻ノ森, 27. III. 1982, 竹東正採集;1♂, 高知市鴻ノ森, 1. IV. 1982, 竹東正採集.

20. クロアゲハ日本本土亜種 *Papilio protenor demetrius* Stoll, 1782

【高知県】

1♀, 大豊町梶ヶ森, 21. IV. 1964, 竹東正採集;1♂, 大豊町袖木, 31. VII. 1970, 竹東正採集;1♀, 岡豊山, 28. IV. 1973, 竹東正採集;1♀, 物部村別府, 21. V. 1976, 竹東正採集;1♂, 野市町三宝山, 18. IV. 1989, 竹東正採集.

21. オナガアゲハ *Papilio macilentus macilentus* Janson, 1877

【徳島県】

1♂, 剣山, 30. VIII. 1978, 竹東正採集.

【愛媛県】

1♂1♀, 美川村岩屋寺, 6. V. 1976, 竹東正採集;1♂, 美川村日野浦, 15. V. 1989, 竹東正採集;1♂, 伊予三島市脇之谷, 6. V. 1991, 竹東正採集;1♀, 柳谷村天狗高原, 25. VIII. 1993, 竹東正採集.

【高知県】

3♂, 本山町, 3. V. 1957, 竹東正採集;1♂, 本山町, 1. VII. 1957, 竹東正採集;2♀, 本山町, 3. VII. 1957, 竹東正採集;1♀, 四万十町北野川, 25. V. 1958, 中村重久採集;2♀, 高知市北山, 29. IV. 1959, 竹東正採集;1♀, 高知市天神町, 5. V. 1960, 竹東正採集;1♂, いの町清水下分日比原, 5. VIII. 1965, 中村重久採集;1♂, 池川町安居溪谷, 11. VIII. 1974, 竹東正採集;1♂1♀, 池川町安居溪谷, 8. VI. 1975, 竹東正採集;1♂, 大豊町梶ヶ森, 29. VII. 1981, 竹東正採集;1♀, 大豊町梶ヶ森, 3. VIII. 1981, 竹東正採集;1♂, 高知市野市町三宝山, 27. IV. 1989, 竹東正採集;1♂, 大豊町津家, 17. V. 1991, 竹東正採集;1♀, 本山町権代, 18. VI. 1991, 竹東正採集;1♀, 野市町三宝山, 27. IV. 1999, 竹東正採集.

22. ナガサキアゲハ *Papilio memnon thunbergii* von Siebold, 1824

【高知県】

1♂, 吉良川町, 8. IX. 1968, 竹東正採集;1♀, 6. IX. 1970, 竹東正採集;1♀, 須崎市, 6. V. 1973(羽化), 竹東正採集;1♀, 須崎市, 7. V. 1973(羽化), 竹東正採集;1♀, 須崎市, 9. V. 1973(羽化), 竹東正採集;1♂, 福井町, 1. X. 1073, 竹東正採集;1♀, 安芸市, 22. VIII.

1976, 竹束正採集;1♀, 高知市福井東町, 2. V. 1984, 竹束正採集;1♂, 高知市五台山, 16. IV. 1989 (羽化), 竹束正採集;1♂, 高知市五台山, 19. IV. 1989, 竹束正採集;1♂, 高知市五台山, 20. IV. 1989, 竹束正採集;1♂, 東洋町野根, 27. IV. 1989, 竹束正採集;1♂, 東洋町野根, 29. IV. 1989, 竹束正採集;1♀, 高知市五台山, 2. V. 1989, 竹束正採集;1♀, 高知市吉田町, 3. V. 1989, 竹束正採集;1♂, 東洋町野根, 27. X. 1989, 竹束正採集;1♂, 四万十市, VII. 1991, 採集者不明.

23. モンキアゲハ *Papilio helenus nicconicolens* Butler, 1881

【愛媛県】

1♂, 城辺町, 28. IV. 1969, 竹束正採集.

【高知県】

1♀, 高知市筆山, 8. VIII. 1951, 竹束正採集;2♂, 足摺岬, 5. V. 1973, 松井通採集;1♂, 高知市小高坂山, 8. V. 1973, 竹束正採集;1♂, 高知市小高坂山, 17. V. 1976, 竹束正採集;1♂1♀, 高知市丸ノ内, 18. VII. 1980, 竹束正採集;1♂, 高知市丸ノ内, 31. VII. 1980, 竹束正採集;1♀, 高知市五台山, 28. V. 1983, 竹束正採集;1♀, 高知市小高坂山, 8. V. 1989, 竹束正採集;1♀, 中村市, 7. VIII. 1983, 竹束正採集;1♂, 高知市朝倉, 12. VI. 1988, Mitsuru Sakamoto採集;2♂, 足摺岬, VII. 1991, 採集者不明;1♀, 安芸市赤野, 5. IX. 1999, 海地節男採集.

24. カラスアゲハ名義タイプ亜種 *Papilio dehaanii dehaanii* C. Felder et R. Felder, 1864

【愛媛県】

1♂, 西海町外泊, 26. VI. 1987, 竹束正採集.

【高知県】

1♂, 本山町, 14. VII. 1956, 竹束正採集;1♂, 大川村, 15. VII. 1956, 竹束正採集;1♀, 高知市小高坂山, 5. V. 1960, 竹束正採集;1♂, 高知市五台山, 27. VI. 1961, 竹束正採集;1♂, 高知市小高坂山;1♂, 物部村, 29. IV. 1973, 竹束正採集;1♀, 池川町安居溪谷, 14. VI. 1975, 竹束正採集;1♀, 物部村別府, 15. VI. 1975, 竹束正採集;1♀, 物部村別府, 31. V. 1976, 竹束正採集;1♂, 高知市鴻ノ森, 29. IV. 1986, 竹束正採集;1♂, 室戸市室戸岬, 25. IV. 1989, 竹束正採集;1♂1♀, 野市町三宝山, 27. IV. 1989, 竹束正採集;1♂, 高知市小高坂山, 8. V. 1989, 竹束正採集;1♂, 物部村西熊峡谷, 15. IX. 1999, 竹束正採集.

25. ミヤマカラスアゲハ *Papilio maackii* Ménétériès, 1858

【徳島県】

1♂, 木頭村高ノ瀬, 29. IV. 1973, 竹東正採集; 1♂, 木頭村高ノ瀬, 30. IV. 1973, 竹東正採集.

【愛媛県】

1♂, 松山市米之野, 1. VII. 1975 (羽化), 竹東正採集; 1♀, 松山市米之野, 3. VII. 1975 (羽化), 竹東正採集; 1♂, 西海町外泊, 6. VII. 1987, 竹東正採集; 1♂, 伊予三島市脇之谷, 1. VI. 1991, 竹東正採集.

【高知県】

1♂, 大豊町梶ヶ森, 28. IV. 1957 (羽化), 竹東正採集; 1♀, 東津野村鶴松森, 19. VII. 1964, 竹東正採集; 1♀, 仁淀川町中津溪谷, 26. VII. 1964, 竹東正採集; 1♂, 高知市五台山, 24. IV. 1967 (羽化), 竹東正採集; 1♂, 高知市五台山, 25. IV. 1967 (羽化), 竹東正採集; 1♀, 高知市五台山, 1. V. 1967 (羽化), 竹東正採集; 3♂, 仁淀川町鳥形山, 2. VIII. 1967, 竹東正採集; 2♂, 物部村, 3. V. 1968, 竹東正採集; 2♂1♀, 仁淀川町鳥形山, 27. IV. 1969 (羽化), 竹東正採集; 1♀, 仁淀川町鳥形山, 28. IV. 1969 (羽化), 竹東正採集; 1♂, 室戸市室戸岬, 30. VIII. 1970, 竹東正採集; 1♂, 高知市横内, 5. V. 1972, 竹東正採集; 1♂, 物部村別府, 3. V. 1973, 竹東正採集; 1♂, 物部村別府, 5. V. 1973, 竹東正採集; 2♂, 池川町安居溪谷, 14. VI. 1975, 竹東正採集; 1♂, 物部村西熊溪谷, 27. VII. 1975, 竹東正採集; 1♂, 物部村別府, 30. V. 1976, 竹東正採集; 1♀, 物部村別府, 25. VII. 1976, 竹東正採集; 1♂, 物部村別府, 19. V. 1977, 竹東正採集; 1♂, 物部村別府, 27. VI. 1977, 竹東正採集; 1♂1♀, 物部村別府, 6. V. 1977, H. Kawashima採集; 1♂, 物部村別府, 19. IV. 1978, H. Kawashima採集; 1♀, 壽原町地芳峠, 1. VIII. 1981, 竹東正採集; 1♂, 高知市鴻ノ森, 19. IV. 1982, 竹東正採集; 1♀, 福井東町, 23. IV. 1985, 竹東正採集; 1♂, 高知市福井東町, 18. IV. 1986 (羽化), 竹東正採集; 2♂, 高知市鴻ノ森, 29. IV. 1986, 竹東正採集; 2♂, 高知市鴻ノ森, 13. IV. 1988, 竹東正採集; 1♀, 室戸市室戸岬, 12. IV. 1989 (羽化), 竹東正採集; 2♂, 室戸市室戸岬, 17. IV. 1989 (羽化), 竹東正採集; 1♀, 室戸市室戸岬, 27. IV. 1989 (羽化), 竹東正採集; 5♂1♀, 野市町三宝山, 27. IV. 1989, 竹東正採集; 1♂, 大豊町津家, 23. V. 1991, 竹東正採集; 1♀, 大豊町梶ヶ森, 28. VI. 1991, 竹東正採集; 1♂, 大豊町梶ヶ森, 12. VI. 1992, 竹東正採集; 1♂, 大豊町梶ヶ森, 26. VI. 1992, 竹東正採集; 1♀, 室戸市崎山台地, 11. IX. 1997, 竹東正採集; 2♂, 野市町三宝山, 25. IV. 1999, 竹東正採集.

26. アオスジアゲハ日本本土亜種 *Graphium sarpedon nipponum* (Fruhstorfer, 1903)

【高知県】

1♂, 高知市小高坂山, 18. VII. 1962, 竹東正採集; 1♂, 高知市三増, 13. V. 1970, N. Takechi採集; 1♂, 高知市小高坂山, 17. V. 1976, 竹東正採集; 1♂, 高知市小高坂山, 5. V. 1989, 竹東正採集.

27. ミカドアゲハ日本本土亜種 *Graphium doson albidum* (Wileman, 1903)

【徳島県】

1♂, 牟岐町, 9. V. 1976, M. Takeda採集; 3♂, 日和佐町, 10. V. 1976, M. Takeda採集.

【高知県】

2♂, 高知市筆山, 6. V. 1956, 中村重久採集; 1♀, 高知市筆山, 20. V. 1956, 中村重久採集; 1♂, 高知市小高坂山, 11. V. 1958, 竹東正採集; 1♂, 高知市筆山, 18. V. 1958, 中村重久採集; 2♂, 高知市筆山, 12. V. 1963, 竹東正採集; 1♂, 高知市五台山, 15. VIII. 1964, 竹東正採集; 1♀, 高知市五台山, 7. VII. 1969, 竹東正採集; 1♀, 高知市五台山, 14. VII. 1969, 竹東正採集; 1♂, 高知市五台山, 28. IV. 1972, 竹東正採集; 1♀, 高知市五台山, 29. IV. 1972, 竹東正採集; 1♀, 高知市五台山, 3. V. 1972, 竹東正採集; 1♂, 高知市福井町, 23. VI. 1973, 竹東正採集; 1♂, 高知市小高坂山, 17. V. 1976, 竹東正採集; 3♂, 高知市福井町, 26. VI. 1976 (羽化), 竹東正採集; 1♀, 高知市五台山, 14. VIII. 1976, 竹東正採集; 1♂, 高知市五台山, 4. V. 1977, 竹東正採集; 1♂, 室戸市室戸岬, 10. V. 1977, 川島宏採集; 2♂, 室戸市室戸岬, 6. IX. 1977, 川島宏採集; 1♂, 高知市五台山, 27. IV. 1978 (羽化), 竹東正採集; 1♂, 高知市五台山, 28. IV. 1978 (羽化), 竹東正採集; 1♂, 高知市五台山, 30. IV. 1978 (羽化), 竹東正採集; 1♂, 高知市五台山, 6. V. 1978 (羽化), 竹東正採集; 1♂, 高知市五台山, 7. V. 1978 (羽化), 竹東正採集; 1♂, 室戸市室戸岬, 15. V. 1979 (羽化), 川島宏採集; 1♀, 高知市福井町, 26. VI. 1979, 竹東正採集; 2♀, 南国市琴平, 3. V. 1980 (羽化), 竹東正採集; 1♀, 南国市琴平, 5. V. 1980 (羽化), 竹東正採集; 1♀, 高知市長浜, 30. IV. 1981, 竹東正採集; 1♂, 高知市五台山, 1. VIII. 1981 (羽化), 竹東正採集; 1♂, 高知市五台山, 10. IX. 1981 (羽化), 竹東正採集; 1♂, 高知市五台山, 14. IX. 1981 (羽化), 竹東正採集; 1♂, 高知市五台山, 2. VII. 1982 (羽化), 竹東正採集; 1♂, 高知市長浜, 14. IX. 1983 (羽化), H. Okamoto採集; 2♂, 高知市福井東町, 2. V. 1984, 竹東正採集; 1♂, 高知市福井東町, 4. V. 1984, 竹東正採集; 1♂, 高知市福井東町, 7. V. 1984, 竹東正採集; 1♂, 高知市福井町, 20. VI. 1984 (羽化), 竹東正採集; 1♀, 高知市福井東町, 1. V. 1985, 竹東正採集; 1♀, 春野町弘岡下, 5. V. 1985 (羽化), 竹東正採集; 1♂, 高

知市福井東町, 1. V. 1986 (羽化), 竹東正採集; 1♂, 高知市福井東町, 5. V. 1986 (羽化), 竹東正採集; 1♀, 高知市福井東町, 30. V. 1987 (羽化), 竹東正採集; 1♀, 春野町東諸木東戸原, 27. IV. 1989 (羽化), 竹東正採集; 1♂, 高知市五台山, 5. V. 1989, 竹東正採集; 1♀, 春野町東諸木東戸原, 6. V. 1989 (羽化), 竹東正採集; 1♂, 須崎市青木町, 20. IV. 1992 (羽化), 竹東正採集; 1♂, 須崎市青木町, 27. IV. 1992 (羽化), 竹東正採集; 1♀, 土佐清水市布, 5. V. 1992 (羽化), 竹東正採集; 1♂, 室戸市室戸岬, 8. V. 1992, 竹東正採集; 1♀, 土佐清水市布, 15. V. 1992 (羽化), 竹東正採集; 1♂, 久礼町久礼八幡宮, 22. VI. 1992 (羽化), 竹東正採集; 1♂, 高知市円行寺, 15. IV. 1998 (羽化), 竹東正採集; 1♀, 高知市円行寺, 25. IV. 1998 (羽化), 竹東正採集.

シロチョウ科 Pieridae

28. キタキチョウ *Eurema mandarina mandarina* (de l'Orza, 1869)

【愛媛県】

1♀, 瓶ヶ森, 7. VII. 1977, 松井通採集.

【高知県】

1♂, 高知市小高坂山, 14. IV. 1963, 竹東正採集; 1♂1♀, 高知市五台山, 13. IX. 1964, 竹東正採集; 1♂1♀, 高知市小高坂山, 11. X. 1964, 竹東正採集; 1♀, 梶ヶ森, 2. VI. 1974, 竹東正採集; 1♂, 日高村檜山町, 16. X. 1990, 竹東正採集.

29. ツマグロキチョウ *Eurema laeta betheseba* (Janson, 1878)

【徳島県】

1♀, 海南町轟ノ滝, 9. X. 1997, 竹東正採集.

【高知県】

1♀, 高知市小高坂山, 3. VIII. 1960, 竹東正採集; 2♂1♀, 高知市春野町, 23. X. 1964, 竹東正採集; 1♂, 東洋町野根, 2. IX. 1984, 小路嘉明採集; 1♀, 高知市西の谷, 1. VI. 1986, 竹東正採集; 3♂, 室戸市黒見, 18. X. 1987, 竹東正採集; 1♂, 土佐清水市足摺岬, 21. III. 1989, 竹東正採集; 1♀, 土佐山村桑尾, 14. IX. 1990, 竹東正採集; 2♂, 中土佐町大小草, 18. X. 1991, 竹東正採集; 1♂, 中土佐町矢井賀, 18. X. 1991, 竹東正採集; 1♂, 中土佐町小鶴津, 18. X. 1991, 竹東正採集; 1♂1♀, 室戸市室戸岬, 21. X. 1992, 竹東正採集; 1♂1♀, 土佐清水市鶴権現, 12. IX. 1993, 竹東正採集; 1♀, 佐喜浜町入木北, 20. IX. 1997, 竹東正採集.

30. スジボソヤマキチョウ *Gonepteryx aspasia niponica* Verity, 1909

【愛媛県】

1♀, 皿ヶ嶺, 28. VII. 1971, 竹東正採集.

【高知県】

6♂1♀, 大豊町梶ヶ森, 31. VII. 1957, 中村重久採集; 1♂, 三嶺山, 8. VIII. 1960, 中村重久採集; 1♂, 鳥形山, 4. VIII. 1964, 竹東正採集; 1♂, 鳥形山, 18. VIII. 1964, 竹東正採集; 1♂, 鳥形山, 18. VIII. 1968, 竹東正採集; 1♂, 物部村別府, 28. VI. 1974, 竹東正採集; 7♂4♀, 西熊峡谷, 1. VIII. 1978, H. kawashima採集; 1♂, 大豊町梶ヶ森, 27. VII. 1981, 竹東正採集; 1♂, 物部村別府, 25. VI. 1982, 竹東正採集; 2♂, 物部村別府, 30. VI. 1982, 竹東正採集; 2♂, 本川村寒風山, 8. IX. 1982, 竹東正採集.

31. モンキチョウ *Colias erate poliographa* Motschulsky, [1861]

【徳島県】

1♂1♀, 貞光町, 21. VI. 1982, 竹東正採集.

【愛媛県】

1♂, 天狗高原, 3. VII. 1992, 竹東正採集.

【高知県】

1♂, 佐川町丙柏原, 6. VI. 1953, 中村重久採集; 1♂, 高知市円行寺, 13. III. 1960, 竹東正採集; 1♂, 高知市小高坂山, 14. IV. 1963, 竹東正採集; 1♀, 越智町横倉, 24. V. 1964, 竹東正採集; 3♂1♀, 梶ヶ森, 2. VI. 1974, 竹東正採集; 1♂1♀, 高知市三日月, 21. III. 1975, 竹東正採集; 1♂3♂, 大豊町梶ヶ森, 12. VI. 1992, 竹東正採集; 1♀, 物部村白髪山, 10. VI. 1997, 竹東正採集; 1♀, 大豊町梶ヶ森, 28. VI. 1997, 竹東正採集.

32. ツマキチョウ名義タイプ亜種 *Anthocharis scolymus scolymus* Butler, 1866

【香川県】

1♂, 琴南町下造田, 12. V. 1988, 竹東正採集.

【徳島県】

1♂, 海南町王余魚谷, 25. IV. 1985, 竹東正採集; 1♂, 山城町下名, 9. IV. 1989, 竹東正採集; 1♂, 山城村津屋, 9. IV. 1989, 竹東正採集.

【愛媛県】

1♀, 美川村成川, 9. V. 1990, 竹東正採集.

【高知県】

2♂1♀, 高知市円行寺, 27. III. 1956, 中村重久採集; 1♀, 高知市横浜, 5. IV. 1956, 中村重久採集; 2♂, 高知市小高坂山, 7. IV. 1957, 竹束正採集; 3♂, 本山町, 13. IV. 1957, 竹束正採集; 1♂, 本山町, 27. IV. 1957, 竹束正採集; 2♀, 物部村別府, 3. V. 1968, 竹束正採集; 1♂1♀, 南国市黒滝, 1. V. 1970, 中村重久採集; 1♂, 物部村別府, 22. IV. 1974, 竹束正採集; 2♂, 高知市吉野, 11. IV. 1974, 竹束正採集; 2♂, 高知市円行寺, 12. IV. 1974, 竹束正採集; 1♂, 物部村別府, 27. IV. 1974, 竹束正採集; 1♂, 四万十町広瀬, 6. IV. 1979, 中村重久採集; 1♂, 鴻ノ森, 22. III. 1982, 竹束正採集; 1♀, 鴻ノ森, 8. IV. 1982, 竹束正採集; 1♀, 物部村別府, 4. V. 1982, 竹束正採集; 1♂, 物部村西熊峡谷, 4. V. 1982, 竹束正採集; 1♀, 高知市円行寺, 20. IV. 1983, 竹束正採集; 1♂, 禰原町地芳峠, 25. IV. 1983, 竹束正採集; 1♂, 仁淀川町長者, 5. IV. 1984, 竹束正採集; 1♀, 高知市蓮池～柴巻, 11. IV. 1984, 竹束正採集; 1♂, 室戸市吉良川町, 23. III. 1989, 竹束正採集; 2♂1♀, 物部村別府, 23. IV. 1989, 竹束正採集; 1♀, 大豊町川俣, 10. V. 1989, 竹束正採集; 1♂, 香我美町朝日谷, 7. IV. 1992, 竹束正採集; 2♂1♀, 高知市筆山, 6. IV. 1992, 竹束正採集; 1♂, 香我美町口西川, 7. IV. 1992, 竹束正採集; 1♂, 夜須町五郎池両谷, 23. III. 1995, 竹束正採集; 1♀, 夜須町五郎池安尾, 23. III. 1995, 竹束正採集; 1♂, 高知市桂浜, 7. III. 1999, 竹束正採集; 1♂, 田野町中野, 31. III. 1999, 竹束正採集.

33. モンシロチョウ *Pieris rapae crucivora* Boisduval, 1836

【高知県】

1♂, 高知市小高坂山, 7. IV. 1962, 竹束正採集; 1♀, 高知市鴻ノ森, 27. III. 1982, 竹束正採集; 1♀, 物部村別府, 10. VI. 1982, 竹束正採集; 1♂, 高知市蓮台, 15. III. 1983, 竹束正採集.

34. スジグロシロチョウ *Pieris melete* Ménétrières, 1857

【香川県】

1♀, 小豆島町寒霞溪, 26. VI. 1988, 竹束正採集.

【徳島県】

1♂1♀, 西祖谷山村名頃, 28. VI. 1988, 竹束正採集; 1♂, 山城町津屋, 9. IV. 1989, 竹束正採集.

【愛媛県】

1♂, 石鎚山, 2. VII. 1978, 竹束正採集.

【高知県】

1♀, 高知市円行寺, 29. V. 1951, 中村重久採集; 1♂, 大豊町梶ヶ森, 18. VI. 1961, 竹東正採集; 1♂, 物部村別府, 23. VI. 1973, 竹東正採集; 2♂, 土佐町田井, 8. IX. 1973, 竹東正採集; 1♂, 本山町下関, 8. IX. 1973, 竹東正採集; 1♀, 池川町安居, 22. VI. 1974, 竹東正採集; 1♀, 東洋町野根, 30. III. 1975, 竹東正採集; 1♀, 物部村別府溪谷, 25. IV. 1975, 竹東正採集; 1♂, 物部村別府, 15. VI. 1975, 竹東正採集; 1♂, 高知市円行寺, 22. III. 1982, 竹東正採集; 1♂, 高知市鴻ノ森, 27. III. 1982, 竹東正採集; 1♂, 高知市鴻ノ森, 11. III. 1983, 竹東正採集; 1♂1♀, 物部村別府, 22. IV. 1988, 竹東正採集; 1♂, 東祖谷山村名頃, 28. VI. 1988, 竹東正採集; 1♀, 天狗高原, 11. VIII. 1992, 竹東正採集; 1♀, 夜須町梅ノ木, 25. III. 1995, 竹東正採集.

35. ヤマトスジグロシロチョウ本州以南亜種 *Pieris nesis japonica* Shirozu, 1952

【香川県】

4♂1♀, 小豆島町寒霞溪, 17. VI. 1987, 竹東正採集; 1♂, 小豆島町寒霞溪, 24. VI. 1987, 竹東正採集.

【徳島県】

1♂2♀, 東祖谷山村名頃, 28. VI. 1988, 竹東正採集.

【愛媛県】

1♀, 石鎚山土小屋～二の鎖, 13. VIII. 1975, 竹東正採集; 2♂, 松山市米之野, 13. IX. 1975, 竹東正採集; 1♂, 石鎚山, 23. VII. 1976, 竹東正採集; 1♂2♀, 西条市寒風山, 4. V. II. 1985, 竹東正採集; 1♂, 天狗高原, 2. VIII. 1992, 竹東正採集; 1♂1♀, 天狗高原, 6. V. II. 1992, 竹東正採集; 1♂, 天狗高原, 7. VII. 1992, 竹東正採集; 1♂, 天狗高原, 11. VIII. 1992, 竹東正採集; 2♂4♀, 天狗高原, 27. VI. 1993, 竹東正採集; 1♀, 天狗高原, 3. VIII. 1993, 竹東正採集.

【高知県】

4♂, 鳥形山, 18. VIII. 1968, 竹東正採集; 3♂1♀, 筒上山, 3. V. 1972, 竹東正採集; 1♀, 東津野村鶴松森, 2. VII. 1972, 竹東正採集; 3♂, 物部村別府, 23. VI. 1973, 竹東正採集; 1♀, 物部村別府, 16. VI. 1974, 竹東正採集; 3♂, 物部村別府, 18. VI. 1974, 竹東正採集; 2♂, 物部村別府, 21. VII. 1974, 竹東正採集; 1♂, 物部村別府, 22. VII. 1974 (羽化), 竹東正採集; 3♂1♀, 物部村別府, 15. VI. 1975, 竹東正採集; 1♂, 物部村別府溪谷, 25. IV. 1975, 竹東正採集; 3♂, 物部村西熊峡谷, 19. IX. 1976, 竹東正採集; 1♀, 物部村別府, 28. VI. 1977, 竹東正採集; 1♂, 檜原町葎ヶ峠, 12. VIII. 1979, 竹東正採集; 3♂2♀, 檜原

町地芳峠, 12. VIII. 1979, 竹束正採集; 1♂, 物部村西熊峡谷, 28. IV. 1982, 竹束正採集; 1♂, 物部村別府, 12. VI. 1982, 竹束正採集; 1♂, 物部村別府, 25. V. 1982, 竹束正採集; 3♂, 物部村別府, 25. VI. 1982, 竹束正採集; 1♂1♀, 物部村別府, 28. VI. 1982, 竹束正採集; 1♂, 物部村別府, 9. VII. 1982, 竹束正採集; 1♀, 物部村西熊峡谷, 31. VII. 1982, 竹束正採集; 1♂, 本川村瓶ヶ森, 14. VII. 1986, 竹束正採集; 2♂, 物部村別府溪谷, 22. IV. 1988, 竹束正採集; 1♂, 物部村別府溪谷, 28. IV. 1989, 竹束正採集; 1♂, 物部村西熊峡谷, 7. V. 1989, 竹束正採集; 2♂1♀, 物部村西熊峡谷, 15. IX. 1990, 竹束正採集; 1♀, 吾川村秋葉口, 9. V. 1991, 竹束正採集; 3♂2♀, 東津野村鶴松森, 23. IV. 1992, 竹束正採集; 1♂, 吾川村中津明神山, 31. V. 1992, 竹束正採集; 1♂, 吾川村橋, 17. X. 1992, 竹束正採集; 1♂, 物部村別府溪谷, 13. III. 1993 (羽化), 竹束正採集; 2♂, 物部村別府溪谷, 25. III. 1993 (羽化), 竹束正採集; 5♂, 葉山村黒川横畑, 23. VII. 1999, 竹束正採集; 7♂5♀, 葉山村黒川横畑, 25. VII. 1999, 竹束正採集; 2♂1♀, 葉山村黒川, 29. IV. 2000, 竹束正採集.

シジミチョウ科 *Lycaenidae*

36. ゴイシジミ *Taraka hamada hamada* (H. Druce, 1875)

【高知県】

2♀, 壽原町, 12. VIII. 1958, 中村重久採集; 1♂1♀, 本川村寺川, 5. VII. 1960, 竹束正採集; 1♂, いの町寺川, 21. VI. 1963, 中村重久採集; 2♂1♀, 高知市円行寺, 8. IX. 1972, 竹束正採集; 1♂1♀, 本川村瓶ヶ森, 18. VII. 1986, 竹束正採集.

37. ウラギンシジミ *Curetis acuta paracuta* de Nicéville, 1902

【香川県】

1♀, 小豆島町寒霞溪 (小豆島), 17. VI. 1987, 竹束正採集.

【徳島県】

1♂, 松山市米之野, 13. IX. 1975, 竹束正採集; 1♀, 海南町, 13. IX. 1981, 竹束正採集.

【高知県】

1♂, 高知市五台山, 13. IX. 1964, 竹束正採集; 1♀, 高知市春野, 7. X. 1964, 竹束正採集; 3♀, 高知市久万, 7. X. 1973, 竹束正採集; 1♂, 安芸市小谷, 11. VI. 1981, 竹束正採集; 1♀, 物部村別府, 25. VI. 1982, 竹束正採集.

38. ムラサキツバメ *Arhopala bazalus turbata* (Butler, [1882])

【高知県】

1♂, 安芸市, 13. XI. 1970, 竹東正採集; 3♂2♀, 高知市, 29. IX. 1972, 竹東正採集; 1♀, 高知市久万, 5. X. 1973, 竹東正採集; 1♀, 高知市久万, 7. XI. 1973, 竹東正採集; 1♂, 高知市久万, 7. X. 1975, 竹東正採集; 1♀, 高知市五台山, 19. VI. 1976 (羽化), 竹東正採集; 4♂1♀, 高知市五台山, 20. VI. 1976 (羽化), 竹東正採集; 3♂, 高知市五台山, 22. VI. 1976 (羽化), 竹東正採集; 1♀, 高知市五台山, 13. IX. 1983, 竹東正採集; 1♀, 高知市五台山, 29. IX. 1983, 竹東正採集; 1♂1♀, 高知市五台山, 9. X. 1984, 竹東正採集; 1♀, 高知市筆山, 12. X. 1985 (羽化), 竹東正採集; 1♂, 室戸市室戸岬, 15. X. 1988, 竹東正採集; 1♂, 室戸市室戸岬, 1. XI. 1988, 竹東正採集; 1♂, 室戸市室戸岬, 15. XI. 1990, 竹東正採集; 2♀, 香我美町下組, 8. X. 1991, 竹東正採集; 1♂, 室戸市室戸岬, 18. XI. 1991, 竹東正採集.

39. ムラサキシジミ *Arhopala japonica* (Murray, 1875)

【香川県】

1♀, 小豆島町寒霞溪 (小豆島), 17. VI. 1987, 竹東正採集.

【高知県】

1♀, 高知市小高坂山, 11. X. 1964, 竹東正採集.

40. ルーミスシジミ *Arhopala ganesa loomisi* (H. Pryer, 1886)

【徳島県】

1♂, 海南町海部, 10. X. 1979, 竹東正採集; 1♂1♀, 海南町, 23. VIII. 1981, 竹東正採集; 1♂, 海南町, 30. VIII. 1982, 竹東正採集; 1♀, 海南町, 2. IX. 1982, 竹東正採集; 1♂1♀, 海南町, 3. IX. 1982, 竹東正採集; 2♂1♀, 海南町, 24. VIII. 1984, 竹東正採集; 1♂, 海南町, 25. VIII. 1984, 竹東正採集; 1♂, 海南町, 28. VIII. 1984, 竹東正採集; 1♂, 海南町, 1. IX. 1984, 竹東正採集; 1♂, 海南町, 23. VIII. 1985, 竹東正採集; 1♀, 海南町, 26. VIII. 1985, 竹東正採集; 1♂, 海南町海部, 27. VIII. 1985, 竹東正採集; 2♂1♀, 海南町海部, 28. VIII. 1985, 竹東正採集; 1♂, 海南町, 1. IX. 1986, 竹東正採集; 1♂, 海南町, 21. VIII. 1987, 竹東正採集; 3♂, 海南町, 28. VIII. 1987, 竹東正採集; 1♀, 海南町, 2. IX. 1987, 竹東正採集; 2♂, 海南町, 2. IX. 1988, 竹東正採集; 3♂, 海南町海部, 17. IX. 1988, 竹東正採集; 1♀, 海南町王余魚谷, 1. X. 1990, 竹東正採集; 3♂, 海南町王余魚谷, 3. X. 1991, 竹東正採集; 1♂, 海南町王余魚谷, 27. IX. 1993, 竹東正採集; 1♂1♀, 海南町川俣, 27. VIII. 1993, 竹東正採集.

【愛媛県】

1♀, 広見町成川溪谷, 8. IX. 1937, H. Miyoshi採集; 1♂, 広見町成川溪谷, 7. IX. 1961, H. Miyoshi採集; 1♂, 広見町成川溪谷, 17. IX. 1967, K. Arita採集.

【高知県】

1♂, 窪川町森ヶ内, 16. VII. 1961, 竹東正採集; 1♀, 窪川町森ヶ内, 18. VII. 1962, 竹東正採集.

41. ウラゴマダラシジミ *Artopoetes pryeri pryeri* (Murray, 1873)

【香川県】

1♀, 綾上町長柄, 15. VI. 1980, 竹東正採集.

【徳島県】

2♂1♀, 徳島市眉山, 1. VI. 1976 (羽化), 北山昭採集; 1♀, 徳島市眉山, 3. VI. 1976 (羽化), 北山昭採集; 1♀, 徳島市眉山, 12. V. 1976, 竹東正採集; 1♀, 池田町込野, 10. VI. 1979, 竹東正採集; 2♀, 徳島市眉山, 12. V. 1982, 竹東正採集.

【愛媛県】

1♂, 寒風山, 4. VII. 1985, 竹東正採集; 1♂, 伊予三島市大藪, 1. VI. 1991, 竹東正採集; 1♀, 双海町朝が峠, 10. V. 1997 (羽化), 竹東正採集.

【高知県】

1♂, 高知市小高坂山, 12. V. 1956, 中村重久採集; 1♂, 高知市円行寺, 20. V. 1956, 中村重久採集; 1♂, 大豊町梶ヶ森, 10. V. 1965 (羽化), 竹東正採集; 1♂, 高知市小高坂山, 10. V. 1971 (羽化), 竹東正採集; 1♂, 高知市小高坂山, 5. V. 1972, 竹東正採集; 2♂, 高知市小高坂山, 9. V. 1972, 竹東正採集; 1♂, 高知市小高坂山, 10. V. 1972, 竹東正採集; 1♂, 野根町, 28. V. 1972, 竹東正採集; 1♂, 石鎚山, 22. VII. 1973, K. Nakayama採集; 1♂, 物部村別府, 9. VI. 1974, 竹東正採集; 1♂, 高知市小高坂山, 6. V. 1975 (羽化), 竹東正採集; 1♂, 高知市小高坂山, 14. V. 1976, 竹東正採集; 1♂, 高知市, 18. V. 1976 (羽化), 松井通採集; 1♀, 高知市, 21. V. 1976 (羽化), 松井通採集; 1♂, 高知市北山, 4. VI. 1978, 竹東正採集; 1♀, 高知市小高坂山, 23. V. 1978, 竹東正採集; 1♀, 高知市小高坂山, 17. V. 1980, 竹東正採集; 1♀, 高知市円行寺, 9. V. 1982 (羽化), 竹東正採集; 1♀, 高知市円行寺, 10. V. 1982 (羽化), 竹東正採集; 1♀, 高知市円行寺, 12. V. 1982 (羽化), 竹東正採集; 1♀, 高知市円行寺, 15. V. 1982 (羽化), 竹東正採集; 1♂, 高知市小高坂山, 9. V. 1983 (羽化), 竹東正採集; 2♂, 物部村, 6. VI. 1983, 竹東正採集; 1♂, 高知市小高坂山, 18. V. 1984, 中村重久採集; 1♂, 物部村, 6. VI. 1987, 竹東正採集; 1♀, 高知市小高坂山, 16. V. 1988, 竹東正採集; 1♂, 高知市小高坂山, 5. V. 1989, 竹東正採集; 4♂1♀,

高知市小高坂山, 8. V. 1989, 竹束正採集; 1♂, 室戸市蔵戸, 9. V. 1989, 竹束正採集; 1♂, 高知市小高坂山, 16. V. 1989, 竹束正採集; 1♂, 高知市小高坂山, 8. V. 1990, 竹束正採集; 1♂, 室戸市室津, 9. V. 1992 (羽化), 植田英雄採集; 1♀, 土佐山田町宮ノ口, 12. V. 1992 (羽化), 海地節雄採集; 1♂, 室戸市室戸岬, 19. V. 1994, K. Yoshinaga採集; 1♂, 室戸市室戸岬, 23. V. 1995, 竹束正採集; 1♂1♀, 佐川町勝森, 28. V. 1995 (羽化), 竹束正採集; 1♂, 室戸市室戸岬, 23. V. 1995, 竹束正採集; 1♀, 室戸市北生, 23. V. 1995 (羽化), 竹束正採集; 1♂1♀, 夜須町添地~カブリ石峠, 24. V. 1995, 竹束正採集; 2♂1♀, 室戸市吉良川珍地, 25. V. 1996, 竹束正採集; 2♂, 佐川町勝森, 28. V. 1995, 竹束正採集; 1♀, 室戸市室戸岬, 12. V. 1996, 植田英雄採集; 1♀, 室戸市室戸岬, 14. V. 1996, 植田英雄採集; 1♀, 春野町仁ノ, 18. V. 1996 (羽化), 竹束正採集; 1♂, 室戸市吉良川, 25. V. 1996, 竹束正採集; 1♀, 東津野町布施坂峠, 1. VI. 1996 (羽化), 植田英雄採集; 2♂1♀, 春野町仁ノ, 2. VI. 1996, 竹束正採集; 1♀, 南国市亀岩, 5. VI. 1996, 竹束正採集; 1♀, 東津野町布施坂峠, 5. VI. 1996 (羽化), 植田英雄採集; 1♂, 北川村五人組, 18. V. 1997, 松岡善一採集; 1♂, 大豊町大杉, 6. VI. 1997, 竹束正採集; 1♀, 奈半利町池里~花田, 16. IV. 1998 (羽化), 松岡善一採集; 1♀, 室戸市中川内~黒見, 4. V. 1998, 松岡善一採集.

42. ウラキンシジミ *Ussuriana stygiana* (Butler, 1881)

【徳島県】

2♂, 池田町込野, 13. VI. 1978, 竹束正採集; 1♂, 池田町込野, 14. VI. 1978, 竹束正採集; 1♀, 池田町込野, 23. V. 1979 (羽化), 竹束正採集; 2♀, 池田町込野, 31. V. 1979 (羽化), 竹束正採集; 1♂, 池田町箸蔵, 10. VI. 1979, 竹束正採集.

【愛媛県】

2♂1♀, 石鎚山土小屋, 22. VII. 1973, 竹束正採集; 3♀, 石鎚山土小屋, 20. VII. 1974, 竹束正採集; 3♂, 石鎚山土小屋, 23. VII. 1975, 竹束正採集.

【高知県】

1♂1♀, 大川村大座礼山, 20. VII. 1958, 竹束正採集; 1♂, 大川村大座礼山, 27. VII. 1958, 竹束正採集; 1♂, 本川村寺川, 24. VII. 1966, K. Yoshinaga採集; 1♂, 物部村別府, 30. VI. 1982, 竹束正採集.

43. オナガシジミ *Araragi enthea enthea* (Janson, 1877)

【徳島県】

2♂, 池田町祖谷温泉, 9. VI. 1979 (羽化), 竹束正採集; 1♂, 池田町祖谷温泉, 15. VI.

1979 (羽化), 竹束正採集; 1♂1♀, 池田町祖谷温泉, 12. VI. 1980 (羽化), 竹束正採集; 1♂, 池田町, 5. VI. 1990 (羽化), 竹束正採集; 1♂, 池田町, 8. VI. 1990 (羽化), 竹束正採集.

【愛媛県】

1♂1♀, 小田町小田深山, 11. VI. 1988 (羽化), 竹束正採集; 1♂1♀, 小田町小田深山, 13. VI. 1988 (羽化), 竹束正採集; 1♂, 小田町菅行~平川, 16. VI. 1988 (羽化), 竹束正採集; 1♂2♀, 小田町菅行~平川, 18. VI. 1988 (羽化), 竹束正採集; 1♂, 小田町菅行~平川, 15. VI. 1993 (羽化), 竹束正採集; 1♂, 小田町菅行~平川, 18. VI. 1993 (羽化), 竹束正採集.

【高知県】

1♂, 大豊町梶ヶ森, 19. VI. 1988 (羽化), 竹束正採集; 2♀, 大豊町柚木, 9. VI. 1991, 竹束正採集; 1♀, 大豊町西峯野々屋, 11. VI. 1991 (羽化), 竹束正採集.

44. ミズイロオナガシジミ *Antigius attilia attilia* (Bremer, 1861)

【徳島県】

1♀, 池田町込野, 20. VI. 1978, 竹束正採集.

【香川県】

4♂3♀, 香川町, 3. VI. 1973, 竹束正採集; 1♂, 綾上町, 22. VI. 1980, 竹束正採集; 1♂1♀, 綾上町, 16. VI. 1981, 竹束正採集; 1♂, 小豆島町寒霞溪 (小豆島), 26. VI. 1988, 竹束正採集; 1♂, 池田町西の滝 (小豆島), 25. VI. 1991, 小路嘉明採集; 2♂, 内海町 (小豆島) 石門, 26. IX. 1991, 小路嘉明採集.

【愛媛県】

2♀, 重信町見奈良, 17. VI. 1976, 竹束正採集.

【高知県】

1♀, 本川村越裏門, 12. VII. 1958, 竹束正採集; 1♂, 大川村大座礼山, 7. VII. 1958, 竹束正採集; 1♀, 大豊町梶ヶ森, 21. VI. 1959, 竹束正採集; 1♂, 本川村瓶ヶ森, 19. VII. 1992, 竹束正採集; 1♀, 檜原町太郎川, 3. VII. 1993, 竹束正採集.

45. ウラミスジシジミ *Wagimo signatus* (Butler, [1882])

【香川県】

1♂, 小豆島町寒霞溪 (小豆島), 17. VI. 1987, 竹束正採集; 1♂1♀, 小豆島町寒霞溪 (小豆島), 23-24. VI. 1987, 竹束正採集; 3♂1♀, 小豆島町寒霞溪 (小豆島), 30. V. 1988 (羽化), 竹束正採集; 2♂1♀, 小豆島町寒霞溪 (小豆島), 31. V. 1988 (羽化), 竹束正採集;

2♂, 小豆島町寒霞溪 (小豆島), 1. VI. 1988 (羽化), 竹束正採集; 2♂, 小豆島町寒霞溪 (小豆島), 3. VI. 1988 (羽化), 竹束正採集.

46. アカシジミ *Japonica lutea lutea* (Hewitson, [1865])

【徳島県】

1♀, 池田町込野, 20. VI. 1978, 竹束正採集; 1♂, 池田町込野, 10. VI. 1979, 竹束正採集;
1♀, 池田町込野, 17. VI. 1982, 竹束正採集.

【愛媛県】

1♀, 三坂峠, 22. VI. 1959, K. Arita採集; 1♀, 伊予三島市大藪, 1. VI. 1991, 竹束正採集;
1♂2♀, 新宮村塩塚高原, 11. V. 1993, 竹束正採集.

【高知県】

1♀, 越知町横倉山, 14. VI. 1953, 中村重久採集; 1♀, 大豊町梶ヶ森, 23. VI. 1958, 竹束
正採集; 1♂1♀, 大豊町梶ヶ森, 19. VI. 1960, 竹束正採集; 1♂, 大豊町梶ヶ森, 21. VI.
1964, 竹束正採集; 1♂1♀, 高知市北山, 28. V. 1977, 竹束正採集; 1♂, 高知市北山, 28.
V. 1978, 竹束正採集; 1♂, 高知市北山, 4. VI. 1978, 竹束正採集; 1♂1♀, 高知市北山,
6. VI. 1978, 竹束正採集; 2♂, 高知市北山, 10. VI. 1978, 竹束正採集; 1♂, 高知市北山,
30. V. 1981, 竹束正採集; 1♂, 高知市北山, 3. VI. 1981, 竹束正採集; 2♂, 高知市北山, 4.
VI. 1981, 竹束正採集; 2♂2♀, 高知市北山, 5. VI. 1982, 竹束正採集; 1♀, 高知市鴻ノ森,
21. VI. 1982, 竹束正採集; 1♀, 高知市円行寺, 2. VI. 1983, 竹束正採集; 2♂, 高知市筆山,
29. V. 1988, 竹束正採集; 1♂, 高知市小高坂山, 29. V. 1989, 竹束正採集; 1♂, 高知市筆
山, 30. V. 1989, 竹束正採集; 1♂1♀, 高知市筆山, 2. VI. 1989, 竹束正採集; 1♂, 高知市
筆山, 27. V. 1990, 竹束正採集; 5♂, 高知市介良小富士山, 29. V. 1990, 竹束正採集; 1♂,
本川村寺川, 11. V. 1992, 竹束正採集; 1♂1♀, 本川村瓶ヶ森, 27. VII. 1992, 竹束正採集.

47. ウラナミアカシジミ名義タイプ亜種 *Japonica saepestriata saepestriata* (Hewitson, [1865])

【香川県】

2♂1♀, 香川町, 3. VI. 1973, 竹束正採集; 1♀, 小松島市, 20. V. 1978, 竹束正採集; 1♂,
小豆島町寒霞溪 (小豆島), 23. VI. 1987, 竹束正採集; 1♂1♀, 土庄町皇踏山 (小豆島),
26. VI. 1991, 小路嘉明採集.

【徳島県】

3♀, 池田町込野, 20. VI. 1978, 竹束正採集; 1♂, 池田町込野, 13. VI. 1982, 竹束正採集;
1♂1♀, 池田町込野, 17. VI. 1982, 竹束正採集.

【愛媛県】

2♂, 肱川町予子林, 6. VI. 1998, 秋沢稔浩採集.

48. ウラクロシジミ *Iratsume orsedice orsedice* (Butler, [1882])

【徳島県】

1♂, 西祖谷山村水ノ口峠, 30. VI. 1987, 竹東正採集; 4♂1♀, 東祖谷山村深淵, 30. VI. 1997, 竹東正採集.

【愛媛県】

2♂, 西条市寒風山, 4. VII. 1985, 竹東正採集.

【高知県】

4♂, 大川村大座礼山, 6. VII. 1958, 竹東正採集; 1♂, 大川村大座礼山, 20. VII. 1958, 竹東正採集; 1♀, 大川村大座礼山, 9. V. 1964 (羽化), 竹東正採集; 1♀, 大川村大座礼山, 10. V. 1964 (羽化), 竹東正採集; 1♂, 大川村大座礼山, 15. V. 1964 (羽化), 竹東正採集; 1♂, 大川村大座礼山, 16. V. 1964 (羽化), 竹東正採集; 1♀, 大川村大座礼山, 19. V. 1964 (羽化), 竹東正採集; 6♂, 大川村大座礼山, 12. VII. 1963, 竹東正採集; 4♂, 大川村大座礼山, 15. VII. 1973, 竹東正採集; 2♂, 本川村寒風山, 19. V. 1983 (羽化), 竹東正採集; 2♀, 本川村寒風山, 21. V. 1983 (羽化), 竹東正採集; 1♂, 本川村寒風山, 4. VII. 1987, 竹東正採集; 1♂, 本川村瓶ヶ森, 8. VII. 1991, 竹東正採集; 1♂, 本川村瓶ヶ森, 11. VII. 1992, 竹東正採集; 1♂, 本川村瓶ヶ森, 19. VII. 1992, 竹東正採集; 2♂, 本川村寒風山隧道~鷹ノ巣山, 16. VII. 1993, 竹東正採集; 1♀, 大川村東光森山道, 27. VII. 2001, 竹東正採集.

49. ミドリシジミ *Neozephyrus japonicus japonicus* (Murray, 1875)

【愛媛県】

1♀, 大野ヶ原, 6-9. V III. 1965, M. Yoshisaka 採集; 1♂, 天狗高原, 3. V III. 1988, K. Yoshinaga 採集.

【高知県】

2♂, 大豊町梶ヶ森, 1. VII. 1957, 中村重久採集; 1♂, 本川村寺川, 14. VII. 1957, Keisuke Myojin 採集; 3♂1♀, 大豊町梶ヶ森, 21. VII. 1959, 竹東正採集; 1♀, 大豊町梶ヶ森, 17. VII. 1960, 竹東正採集; 1♂, 大豊町梶ヶ森, 2. VII. 1965 (羽化), 竹東正採集; 1♂, 大豊町梶ヶ森, 20. V. 1974 (羽化), 竹東正採集; 1♀, 大豊町梶ヶ森, 23. V. 1974 (羽化), 竹東正採集; 1♀, 大豊町梶ヶ森, 25. V. 1974 (羽化), 竹東正採集; 1♀, 大豊町梶ヶ森, 14. VII.

1974, 竹東正採集; 1♀, 大豊町梶ヶ森, 17. VII. 1974, 竹東正採集; 1♂, 物部村別府, 31. VII. 1977, 竹東正採集; 1♀, 物部村西熊峡谷, 20. VII. 1985, H. Akutsu採集.

50. *メスアカミドリシジミ* *Chrysozephyrus smaragdinus smaragdinus* (Bremer, 1861)

【徳島県】

1♂, 木頭村高ノ瀬, 11. V. 1991 (羽化), 竹東正採集.

【高知県】

2♂, 大豊町梶ヶ森, 22. VI. 1958, 竹東正採集; 1♂, 大川村大座礼山, 7. VII. 1958, 竹東正採集; 1♂, 大豊町梶ヶ森, 14. VI. 1959, 竹東正採集; 2♂, 大豊町梶ヶ森, 21. VI. 1959, 竹東正採集; 1♂, 大豊町梶ヶ森, 18. VI. 1961, 竹東正採集; 2♂, 大豊町梶ヶ森, 21. VI. 1964, 正採集; 1♂1♀, 大川村大座礼山, 14. V. 1965 (羽化), 竹東正採集; 1♀, 大川村大座礼山, 14. V. 1968 (羽化), 竹東正採集; 2♀, 大豊町梶ヶ森, 22. V. 1976 (羽化), 竹東正採集; 1♂, 物部村西熊峡谷, 16. V. 1977, 竹東正採集; 2♂, 物部村西熊峡谷, 17. V. 1977, 竹東正採集; 1♀, 物部村西熊峡谷, 19. V. 1978 (羽化), 竹東正採集; 1♀, 物部村西熊峡谷, 21. V. 1978 (羽化), 竹東正採集; 1♂, 寒風山, 14. V. 1985 (羽化), 竹東正採集; 2♀, 大豊町梶ヶ森, 14. V. 1985 (羽化), 竹東正採集; 1♂, 大豊町梶ヶ森, 18. V. 1986 (羽化), 竹東正採集; 2♂, 大豊町梶ヶ森, 19. V. 1986 (羽化), 竹東正採集; 1♂, 本川村白井谷, 22. V. 1986 (羽化), 竹東正採集; 2♀, 大豊町梶ヶ森, 22. V. 1986 (羽化), 竹東正採集; 1♀, 本川村瓶ヶ森, 14. VII. 1986, 竹東正採集; 1♀, 大豊町西峯, 19. V. 1991 (羽化), 竹東正採集; 3♂, 本川村自然杭, 3. VII. 1991, 竹東正採集; 2♂, 本川村瓶ヶ森, 6. VII. 1991, 竹東正採集; 1♀, 本川村越裏門, 15. V. 1992 (羽化), 竹東正採集; 1♀, 本川村篠辺, 17. V. 1992 (羽化), 竹東正採集; 1♂, 本川村越裏門, 12. V. 1992 (羽化), 竹東正採集; 1♂, 物部村西熊峡谷, 19. V. 1992 (羽化), 竹東正採集; 1♂, 本川村久保安野尾, 17. V. 1995 (羽化), 竹東正採集; 1♂, 本川村久保安野尾, 22. V. 1995 (羽化), 竹東正採集; 1♀, 本川村久保安野尾, 27. V. 1995 (羽化), 竹東正採集.

51. *アイノミドリシジミ* *Chrysozephyrus brilliantinus* (Staudinger, 1887)

【徳島県】

1♂, 東祖谷山村名頃, 3. VI. 1988 (羽化), 竹東正採集; 4♂, 東祖谷山村落合峠, 26. VI. 1997, 竹東正採集.

【愛媛県】

4♂1♀, 丸滝山, 29. VII. 1965, 竹東正採集; 1♂, 小松町高瀑, 27. V. 1987 (羽化), 竹東正採集; 1♀, 小松町高瀑, 29. V. 1987 (羽化), 竹東正採集; 1♂, 面河村岩黒山, 8. VII.

1987, 竹束正採集; 1♂, 柳谷村天狗高原, 1. VII. 1992, 竹束正採集.

【高知県】

6♂, 大川村大座礼山, 3. VII. 1960, 竹束正採集; 1♂, 大川村大座礼山, 7. V. 1965, 竹束正採集; 1♀, 大川村大座礼山, 16. V. 1965 (羽化), 竹束正採集; 1♀, 大川村大座礼山, 22. V. 1965 (羽化), 竹束正採集; 1♂, 大川村大座礼山, 12. VI. 1968 (羽化), 竹束正採集; 1♂, 大川村大座礼山, 13. VI. 1968 (羽化), 竹束正採集; 1♂, 大川村大座礼山, 17. VI. 1968 (羽化), 竹束正採集; 7♂, 大川村大座礼山, 15. VII. 1973, 竹束正採集; 1♂, 大川村大座礼山, 14. V. 1975 (羽化), 竹束正採集; 2♂, 大川村大座礼山, 15. V. 1975 (羽化), 竹束正採集; 1♀, 大川村大座礼山, 17. V. 1975 (羽化), 竹束正採集; 1♀, 大川村大座礼山, 19. V. 1975 (羽化), 竹束正採集; 1♂, 物部村西熊峡谷, 22. V. 1978, 竹束正採集; 1♀, 物部村西熊峡谷, 26. V. 1978 (羽化), 竹束正採集; 1♂2♀, 物部村西熊峡谷, 27. V. 1978, 竹束正採集; 1♂, 大川村大座礼山, 20. V. 1982 (羽化), 竹束正採集; 2♂, 本川村岩黒山, 6. VII. 1988, 竹束正採集; 1♂, 本川村岩黒山, 7. VII. 1988, 竹束正採集; 1♂, 本川村自然杭, 3. VII. 1991, 竹束正採集; 5♂, 本川村自然杭, 6. VII. 1991, 竹束正採集; 1♂, 物部村西熊峡谷, 20. V. 1992 (羽化), 竹束正採集; 1♂, 物部村西熊峡谷, 22. V. 1992 (羽化), 竹束正採集; 1♀, 物部村西熊峡谷, 24. V. 1992 (羽化), 竹束正採集; 1♂, 本川村自然杭, 2. VII. 1992, 竹束正採集; 1♀, 吾川村中津, 12. VII. 1996, 竹束正採集.

52. ヒサマツミドリシジミ *Chrysozephyrus hisamatsusanus hisamatsusanus* (Nagami et Ishiga, 1935)

【徳島県】

1♂, 海南町王余魚谷, 14. V. 1977 (羽化), H. Nishimura採集; 1♀, 海南町王余魚谷, 17. V. 1977 (羽化), H. Nishimura採集; 1♀, 海南町王余魚谷, 17. V. 1977 (羽化), H. Nishimura採集; 1♂, 海南町王余魚谷, 20. V. 1978 (羽化), 竹束正採集; 1♂, 海南町王余魚谷, 22. V. 1978 (羽化), 竹束正採集; 2♀, 海南町王余魚谷, 23. V. 1978 (羽化), 竹束正採集; 1♀, 海南町王余魚谷, 24. V. 1978 (羽化), 竹束正採集; 1♀, 海南町王余魚谷, 21. V. 1980 (羽化), H. Kawashima採集; 1♀, 海南町王余魚谷, 20. V. 1987 (羽化), 竹束正採集; 1♀, 海南町王余魚谷, 10. XI. 1988, 竹束正採集; 1♂, 海南町王余魚谷, 23. V. 1989 (羽化), 竹束正採集.

【高知県】

1♀, 土佐町赤良木, 23. V. 1978 (羽化), 竹束正採集; 1♂, 本川村越裏門篠辺, 15. IV. 1979 (羽化), H. Kawashima採集; 1♂, 本川村越裏門篠辺, 17. IV. 1979 (羽化), H. Kawashima採集; 1♂, 本川村越裏門篠辺, 18. IV. 1979 (羽化), H. Kawashima採集; 1

♀, 本川村越裏門篠辺, 26. IV. 1979 (羽化), H. Kawashima 採集; 1 ♂, 土佐町赤良木, 15. V. 1979 (羽化), 竹東正採集; 1 ♀, 土佐町赤良木, 21. V. 1979 (羽化), 竹東正採集; 1 ♀, 本川村越裏門篠辺, 19. V. 1982 (羽化), 竹東正採集; 1 ♀, 本川村越裏門篠辺, 20. V. 1982 (羽化), 竹東正採集; 2 ♂ 2 ♀, 本川村越裏門篠辺, 21. V. 1982 (羽化), 竹東正採集; 1 ♀, 本川村越裏門篠辺, 22. V. 1982 (羽化), 竹東正採集; 1 ♂, 本川村越裏門篠辺, 24. V. 1982 (羽化), 竹東正採集; 1 ♀, 本川村越裏門篠辺, 26. V. 1984 (羽化), 竹東正採集; 1 ♀, 本川村長沢, 28. V. 1984 (羽化), 竹東正採集; 1 ♂, 本川村越裏門篠辺, 24. V. 1987 (羽化), H. Kawashima 採集; 1 ♂, 物部村別府, 22. V. 1990, 竹東正採集; 1 ♂, 本川村越裏門篠辺, 16. V. 1992 (羽化), 竹東正採集; 3 ♂, 本川村越裏門篠辺, 17. V. 1992 (羽化), 竹東正採集; 1 ♂, 本川村越裏門篠辺, 18. V. 1992 (羽化), 竹東正採集; 1 ♀, 本川村越裏門篠辺, 19. V. 1992 (羽化), 竹東正採集; 1 ♀, 本川村長沢, 19. V. 1992 (羽化), 竹東正採集; 1 ♂, 大川村大北川, 17. V. 1994 (羽化), 竹東正採集; 1 ♀, 大川村大北川, 20. V. 1994 (羽化), 竹東正採集.

53. キリシマミドリシジミ名義タイプ亜種 *Thermozephyrus kirishimaensis kirishimaensis*
(Okajima, 1922)

※学名はHasegawa and Saito (2014) に従った.

【徳島県】

1 ♂, 海南町轟の滝, 21. V. 1974 (羽化), 竹東正採集; 1 ♀, 海南町轟の滝, 22. V. 1974 (羽化), 竹東正採集; 1 ♂, 海南町海津, 24. VI. 1980 (羽化), 竹東正採集; 1 ♀, 三好市雲辺寺, 24. V. 1982 (羽化), 竹東正採集; 1 ♀, 三好市雲辺寺, 25. V. 1982 (羽化), 竹東正採集; 1 ♀, 三好市雲辺寺, 27. V. 1982 (羽化), 竹東正採集; 1 ♂, 三好市雲辺寺, 28. V. 1982 (羽化), 竹東正採集; 1 ♀, 海南町轟の滝, 25. VI. 1984 (羽化), 竹東正採集; 5 ♂, 海南町轟の滝, 4. V. 1986 (羽化), 竹東正採集; 3 ♀, 海南町轟の滝, 1. VI. 1986 (羽化), 竹東正採集.

【愛媛県】

1 ♂, 面河溪谷, 28. V. 1972 (羽化), 竹東正採集; 1 ♀, 面河溪谷, 1. VI. 1972 (羽化), 竹東正採集; 1 ♂, 津島町篠山, 11. VI. 1991 (羽化), 竹東正採集.

【高知県】

1 ♂, 越智町横倉山, 17. V. 1962 (羽化), 竹東正採集; 1 ♀, 越智町横倉山, 12. VIII. 1962, 竹東正採集; 1 ♂, 越智町横倉山, 18. V. 1964 (羽化), 竹東正採集; 1 ♂, 越智町横倉山, 6. V. 1965 (羽化), 竹東正採集; 1 ♂ 1 ♀, 越智町横倉山, 7. V. 1965 (羽化), 竹東正採集; 1 ♂, 越智町横倉山, 10. V. 1965 (羽化), 竹東正採集; 1 ♀, 越智町横倉山, 12. V. 1965 (羽化), 竹東正採集; 1 ♀, 越智町横倉山, 15. V. 1965 (羽化), 竹東正採集; 1 ♀, 越智町横倉

山, 20. V. 1965 (羽化), 竹束正採集; 1♂, 工石山, 20. V. 1966 (羽化), 竹束正採集; 1♀, 馬路村千本山, 24. V. 1966 (羽化), 竹束正採集; 1♀, 馬路村千本山, 25. V. 1966 (羽化), 竹束正採集; 2♂, 馬路村千本山, 28. V. 1966 (羽化), 竹束正採集; 2♂1♀, 越智町横倉山, 28. V. 1966 (羽化), 竹束正採集; 1♂, 越智町横倉山, 30. V. 1966 (羽化), 竹束正採集; 1♀, 工石山, 30. V. 1966 (羽化), 竹束正採集; 1♂, 越智町横倉山, 3. VI. 1966 (羽化), 竹束正採集; 3♀, 越智町横倉山, 1. VI. 1968 (羽化), 竹束正採集; 1♂, 越智町横倉山, 20. V. 1968 (羽化), 竹束正採集; 2♂, 工石山, 22. V. 1968 (羽化), 竹束正採集; 1♂, 越智町横倉山, 21. V. 1969 (羽化), 竹束正採集; 1♀, 越智町横倉山, 21. V. 1970 (羽化), 竹束正採集; 1♀, 越智町横倉山, 29. V. 1970 (羽化), 竹束正採集; 1♂, 越智町横倉山, 30. V. 1970 (羽化), 竹束正採集; 2♀, 越智町横倉山, 31. V. 1970 (羽化), 竹束正採集; 1♀, 工石山, 1. VI. 1970 (羽化), 竹束正採集; 1♀, 越智町横倉山, 2. VI. 1970 (羽化), 竹束正採集; 1♂, 工石山, 2. VI. 1970 (羽化), 竹束正採集; 1♀, 越智町横倉山, 3. VI. 1970 (羽化), 竹束正採集; 1♀, 工石山, 7. VI. 1970 (羽化), 竹束正採集; 1♂1♀, 工石山, 4. VI. 1970 (羽化), 竹束正採集; 1♀, 越智町横倉山, 19. V. 1970 (羽化), 竹束正採集; 1♀, 越智町横倉山, 25. V. 1970 (羽化), 竹束正採集; 1♂, 越智町横倉山, 29. V. 1972 (羽化), 竹束正採集; 1♀, 越智町横倉山, 2. V. 1973 (羽化), 竹束正採集; 1♂, 越智町横倉山, 3. V. 1973 (羽化), 竹束正採集; 1♀, 工石山, 7. V. 1973 (羽化), 竹束正採集; 1♀, 工石山, 13. V. 1973 (羽化), 竹束正採集; 1♂, 工石山, 28. V. 1973 (羽化), 竹束正採集; 1♂, 工石山, 29. V. 1973 (羽化), 竹束正採集; 1♂, 工石山, 5. VI. 1973 (羽化), 竹束正採集; 1♂, 工石山, 6. VI. 1973 (羽化), 竹束正採集; 1♀, 越智町横倉山, 23. V. 1974 (羽化), 竹束正採集; 2♂, 越智町横倉山, 12. V. 1975 (羽化), 竹束正採集; 1♂, 越智町横倉山, 14. V. 1975 (羽化), 竹束正採集; 1♂, 越智町横倉山, 15. V. 1975 (羽化), 竹束正採集; 1♂1♀, 越智町横倉山, 16. V. 1975 (羽化), 竹束正採集; 1♂1♀, 越智町横倉山, 17. V. 1975 (羽化), 竹束正採集; 1♀, 越智町横倉山, 28. V. 1975 (羽化), 竹束正採集; 1♂, 越智町横倉山, 30. V. 1975 (羽化), 竹束正採集; 1♀, 越智町横倉山, 31. V. 1975 (羽化), 竹束正採集; 1♂, 越智町横倉山, 21. V. 1976 (羽化), 竹束正採集; 2♂, 越智町横倉山, 22. V. 1976 (羽化), 竹束正採集; 1♂, 越智町横倉山, 6. VI. 1975 (羽化), 竹束正採集; 2♀, 越智町御在所山, 5. VI. 1984 (羽化), 竹束正採集; 2♂, 越智町御在所山, 7. VI. 1984 (羽化), 竹束正採集; 2♀, 越智町御在所山, 8. VI. 1984 (羽化), 竹束正採集; 1♂, 本山町下八川十田, 28. V. 1987, 竹束正採集; 1♂, 越智町御在所山, 30. V. 1991 (羽化), 竹束正採集; 1♂1♀, 越智町御在所山, 31. V. 1991 (羽化), 竹束正採集; 1♀, 土佐町三辻山, 1. VI. 1991 (羽化), 竹束正採集; 2♂2♀, 越智町御在所山, 3. VI. 1991 (羽化), 竹束正採集; 1♂, 西土佐村黒尊溪谷, 16. V. 1992, 竹束正採集; 1♀, 北川村四郎ヶ野峠, 26. V. 1992 (羽化), 竹束正

採集;1♀, 本川村寺川, 26. V. 1992 (羽化), 竹東正採集;1♂, 本川村寺川, 27. V. 1992 (羽化), 竹東正採集;1♂, 北川村蛇谷, 29. V. 1992 (羽化), 竹東正採集;2♂1♀, 本川村寺川, 31. V. 1992 (羽化), 竹東正採集;1♀, 窪川町森ヶ内, 1. VI. 1992, 竹東正採集;1♂, 本川村寺川, 2. VI. 1992 (羽化), 竹東正採集;3♂, 本川村寺川, 1. VI. 1992 (羽化), 竹東正採集;1♀, 本川村寺川, 1. VI. 1992 (羽化), 竹東正採集;3♀, 本川村寺川, 3. VI. 1992 (羽化), 竹東正採集;1♀, 西土佐村堂ヶ森, 3. VI. 1992 (羽化), 竹東正採集;1♂, 本川村寺川, 4. VI. 1992 (羽化), 竹東正採集;1♂1♀, 西土佐村堂ヶ森, 5. VI. 1992 (羽化), 竹東正採集;1♂, 馬路村千本山, 9. VI. 1992 (羽化), 竹東正採集;1♀, 本川村寺川, 5. VI. 1992 (羽化), 竹東正採集;1♀, 窪川町久保谷山, 6. VI. 1992 (羽化), 竹東正採集;2♀, 北川村四郎ヶ野峠, 6. VI. 1992 (羽化), 竹東正採集;1♀, 窪川町久保谷山, 6. VI. 1992, 竹東正採集;1♂, 禰原町久保谷山, 7. VI. 1992 (羽化), 竹東正採集;1♂1♀, 本川村寺川, 8. VI. 1992 (羽化), 竹東正採集;2♀, 本川村寺川, 9. VI. 1992 (羽化), 竹東正採集;1♀, 北川村蛇谷, 9. VI. 1992 (羽化), 竹東正採集;1♂, 西土佐村堂ヶ森, 10. VI. 1992 (羽化), 竹東正採集;1♂, 土佐清水市今ノ山, 10. VI. 1994, 竹東正採集;1♀, 土佐清水市今ノ山, 12. VI. 1994, 竹東正採集;1♀, 土佐清水市今ノ山, 14. VI. 1994, 竹東正採集;1♀, 北川村大谷, 30. V. 1997 (羽化), 竹東正採集;1♂, 北川村大谷, 1. VI. 1997 (羽化), 竹東正採集.

54. ウラジロミドリシジミ *Favonius saphirinus saphirinus* (Staudinger, 1887)

【香川県】

1♂1♀, 綾上町, 17. VI. 1979, M. Takeda採集;3♂, 綾上町長柄, 15. VI. 1980, T. Akizawa採集;1♀, 綾上町長柄, 22. VI. 1980, 出嶋利明採集;3♂2♀, 綾上町, 16. VI. 1981, 竹東正採集;1♀, 綾上町鷹ノ巣山, 29. V. 1982, 竹東正採集;2♂1♀, 綾上町, 13. VI. 1982, 竹東正採集;1♀, 綾上町, 17. VI. 1982, 竹東正採集;1♂, 綾上町鷹ノ巣山, 25. V. 1983 (羽化), 竹東正採集;3♀, 綾上町鷹ノ巣山, 28. V. 1983 (羽化), 竹東正採集;2♂, 綾上町長柄, 3. VI. 1988 (羽化), 竹東正採集;1♂, 綾上町長柄, 4. VI. 1988 (羽化), 竹東正採集.

55. オオミドリシジミ *Favonius orientalis* (Murray, 1875)

【香川県】

1♂, 三木町白山, 22. V. 1977 (羽化), 竹東正採集;1♀, 三木町白山, 25. V. 1977, 竹東正採集;2♂, 内海町 (小豆島), 26. VI. 1977, 竹東正採集.

【徳島県】

1♂, 西祖谷山村国見山, 29. VI. 1975, 竹東正採集.

【愛媛県】

4♂, 伊吹山, 7. VII. 1958, 竹東正採集; 3♂, 伊吹山, 14. VII. 1958, 竹東正採集; 1♂, 西条市瓶ヶ森, 28. VI. 1970, 松井通採集; 1♂, 伊吹山, 11. VII. 1976, 竹東正採集.

【高知県】

1♀, 石鎚山, 24. VI. 1966 (羽化), 竹東正採集; 1♀, 大豊町梶ヶ森, 26. VI. 1966, 竹東正採集; 1♂, 物部村西熊峡谷, 24. V. 1978 (羽化), 竹東正採集; 1♀, 物部村西熊峡谷, 26. V. 1978 (羽化), 竹東正採集; 1♀, 物部村西熊峡谷, 27. V. 1978 (羽化), 竹東正採集; 1♀, 物部村西熊峡谷, 28. V. 1978 (羽化), 竹東正採集; 1♀, 本川村瓶ヶ森, 14. VII. 1986, 竹東正採集; 1♀, 本川村自念子林道, 15. VII. 1990, 吉永清夫採集; 1♂, 本川村寺川, 17. V. 1992 (羽化), 竹東正採集; 1♀, 本川村長沢, 21. V. 1992 (羽化), 竹東正採集.

56. エゾミドリシジミ *Favonius jezoensis* (Matsumura, 1915)

【高知県】

1♂, 大川村大座礼山, 5. VII. 1958, 竹東正採集; 1♂, 大川村大座礼山, 10. VII. 1961, 竹東正採集; 1♀, 大川村大座礼山, 8. V. 1964 (羽化), 竹東正採集; 1♀, 大川村大座礼山, 16. V. 1965 (羽化), 竹東正採集; 1♂, 大川村大座礼山, 15. VII. 1973, 竹東正採集; 1♀, 大川村大座礼山, 17. V. 1975 (羽化), 竹東正採集; 2♀, 物部村別府, 1. V. 1978 (羽化), H. Kawashima 採集; 1♀, 物部村別府, 16. V. 1978 (羽化), H. Kawashima 採集; 1♂, 物部村別府, 24. V. 1979 (羽化), 竹東正採集; 1♂, 物部村別府, 27. V. 1979 (羽化), 竹東正採集; 1♂, 本川村自念子, 3. VII. 1991, 竹東正採集.

57. フジミドリシジミ *Sibataniozephyrus fujisanus fujisanus* (Matsumura, 1910)

【高知県】

1♂, 本川村伊吹山, 11. VII. 1974, 竹東正採集; 1♂, 本川村しらす峠, 13. V. 1978 (羽化), H. Kawashima 採集; 1♂, 本川村しらす峠, 29. IV. 1978 (羽化), 竹東正採集; 2♂1♀, 本川村名野川, 12-16. V. 1983, T. Akizawa 採集; 1♂, 大豊町工石山, 7. VI. 1985, 竹東正採集; 1♀, 大豊町工石山, 10. VI. 1985, 竹東正採集; 1♀, 寒風山, 4. VII. 1985, 竹東正採集; 2♂, 本川村しらす峠, 22. V. 1986 (羽化), 竹東正採集; 4♂1♀, 本川村しらす峠, 26. V. 1986 (羽化), H. Kawashima 採集; 1♂, 本川村しらす峠, 27. V. 1986 (羽化), 竹東正採集; 4♀, 本川村瓶ヶ森, 27. VII. 1992, 竹東正採集; 3♂, 吾川村中津, 12. VII. 1996, 竹東正採集.

【愛媛県】

1♀, しらす峠~伊吹山, 14. VII. 1958, 竹東正採集; 2♀, 皿ヶ嶺, 5. VII. 1965, 竹東正採集; 1♂, 面河山, 4. V. 1968 (羽化), 竹東正採集; 2♂, 面河山, 5. V. 1968 (羽化), 竹東正採

集;1♀, 皿ヶ嶺, 6. V. 1968 (羽化), 竹東正採集;1♀, 皿ヶ嶺, 7. V. 1968 (羽化), 竹東正採集;1♀, 皿ヶ嶺, 9. V. 1968 (羽化), 竹東正採集;1♀, 皿ヶ嶺, 10. V. 1968 (羽化), 竹東正採集;1♀, 皿ヶ嶺, 14. V. 1968 (羽化), 竹東正採集;5♂, 皿ヶ嶺, 30. VI. 1974, 竹東正採集;2♂, 伊吹山, 14. VII. 1974, 竹東正採集;1♀, 石鎚山, 1. VIII. 1974, 竹東正採集;1♂, 面河山, 4. V. 1975 (羽化), 竹東正採集;1♂, 面河山, 6. V. 1975 (羽化), 竹東正採集;1♂, 面河山, 7. V. 1975 (羽化), 竹東正採集;2♂, 面河山, 8. V. 1975 (羽化), 竹東正採集;1♂, 面河山, 9. V. 1975 (羽化), 竹東正採集;3♂, 土小屋～二の鎖, 22. V. 1978, 竹東正採集;2♀, 土小屋～二の鎖, 23. V. 1978, 竹東正採集.

58. トラフシジミ *Rapala arata* (Bremer, 1861)

【高知県】

1♂, 高知市円行寺, 6. III. 1936, 竹東正採集;2♂, 高知市円行寺, 3. IV. 1956, 中村重久採集;1♂, 大豊町梶ヶ森, 21. VI. 1959, 竹東正採集;1♂, 佐川町横倉山, 16. VII. 1962, 竹東正採集;1♂, 物部村, 3. V. 1967, 竹東正採集;1♂, 南国市黒滝, 16. V. 1970, 中村重久採集;1♂, 高知市円行寺, 16. III. 1973, 竹東正採集;1♀, 物部村別府, 22. IV. 1973, 竹東正採集;1♂, 大豊町梶ヶ森, 17. VII. 1974, 竹東正採集;1♀, 高知市円行寺, 5. IV. 1976, 竹東正採集;1♂, 日高村, 27. VI. 1984, 竹東正採集;1♂, 物部村別府, 28. IV. 1989, 竹東正採集;1♂, 香我美町口西川, 25. III. 1992, 竹東正採集.

59. コツバメ *Callophrys ferrea ferrea* (Butler, 1866)

【高知県】

1♂1♀, 高知市円行寺, 6. IV. 1956, 中村重久採集;1♀, 本川村高板山, 29. IV. 1962, 竹東正採集;1♀, 本川村手箱山, 3. V. 1964, 竹東正採集;1♂, 高知市円行寺, 16. III. 1973, 竹東正採集;1♂, 高知市円行寺, 4. IV. 1986, 竹東正採集;1♂, 大豊町梶ヶ森, 26. IV. 1978, 竹東正採集;1♂, 高知市鴻ノ森, 11. III. 1983, 竹東正採集;1♂, 馬路村小石川谷, 11. IV. 1988, 竹東正採集;1♂, 吾川村寺川, 18. IV. 1988, 竹東正採集;3♂1♀, 土佐山田町甫喜ヶ峰, 24-29. III, 1991, 竹東正採集;1♂, 馬路村柳瀬, 30. III. 1997, 竹東正採集.

60. カラスシジミ *Fixsenia w-album fentoni* (Butler, [1882])

【徳島県】

1♂1♀, 三加茂町森清, 7. VI. 1980 (羽化), 竹東正採集;1♂, 三加茂町森清, 23. VI. 1980 (羽化), 竹東正採集;1♀, 三加茂町森清, 6. VI. 1981 (羽化), 竹東正採集;1♂, 三加茂町森清, 8. VI. 1981 (羽化), 竹東正採集;1♂, 高越山, 5. VI. 1984 (羽化), 海地節雄採集;

1♂, 高越山, 8. VI. 1984 (羽化), 海地節雄採集; 1♀, 高越山, 10. VI. 1984 (羽化), 海地節雄採集.

【愛媛県】

1♀, 伊予三島市大藪, 26. V. 1991 (羽化), 竹東正採集; 1♂, 伊予三島市大藪, 12. V. 1991 (羽化), 竹東正採集; 1♂, 伊予三島市大藪, 26. V. 1991 (羽化), 竹東正採集; 1♂, 伊予三島市大藪, 27. V. 1991 (羽化), 竹東正採集; 1♂, 伊予三島市大藪, 6. VI. 1991, 竹東正採集; 4♂, 伊予三島市日浦, 14. VI. 1991, 竹東正採集; 1♂, 伊予三島市大藪, 23. V. 1992 (羽化), 竹東正採集; 1♂1♀, 伊予三島市大藪, 25. V. 1992 (羽化), 竹東正採集; 1♂2♀, 伊予三島市大藪, 26. V. 1992 (羽化), 竹東正採集; 2♂1♀, 伊予三島市大藪, 25. V. 1992 (羽化), 竹東正採集; 1♂2♀, 伊予三島市大藪, 29. V. 1992 (羽化), 竹東正採集; 1♂1♀, 伊予三島市大藪, 28. V. 1993 (羽化), 竹東正採集; 1♂3♀, 伊予三島市大藪, 29. V. 1993 (羽化), 竹東正採集; 1♀, 伊予三島市大藪, 30. V. 1993 (羽化), 竹東正採集; 2♀, 伊予三島市大藪, 31. V. 1993 (羽化), 竹東正採集; 2♂, 伊予三島市大藪, 6. VI. 1993, 竹東正採集.

61. ミヤマカラスシジミ *Fixsenia mera* (Janson, 1877)

【愛媛県】

1♂, 皿ヶ嶺, 17. V. 1965 (羽化), 竹東正採集; 1♀, 皿ヶ嶺, 20. V. 1965 (羽化), 竹東正採集; 1♀, 皿ヶ嶺, 23. V. 1965 (羽化), 竹東正採集; 1♀, 皿ヶ嶺, 25. V. 1965 (羽化), 竹東正採集; 1♀, 皿ヶ嶺, 20. V. 1966 (羽化), 竹東正採集; 1♂, 皿ヶ嶺, 28. VII. 1971, 竹東正採集; 1♂1♀, 皿ヶ嶺, 29. V. 1973 (羽化), 竹東正採集; 1♀, 皿ヶ嶺, 7. VI. 1973 (羽化), 竹東正採集; 1♀, 皿ヶ嶺, 13. VI. 1973 (羽化), 竹東正採集; 1♀, 皿ヶ嶺, 17. VI. 1973 (羽化), 竹東正採集; 1♂, 伊吹山～しらさ峠, 1. VIII. 1974, K. Nakayama採集; 1♂, 柳谷村猪伏林道, 3. VI. 1995, 竹東正採集.

【高知県】

1♂, 池川町中津, 17. V. 1964 (羽化), 浜田康採集; 2♂, 池川町中津, 18. V. 1964 (羽化), 浜田康採集; 1♀, 池川町中津, 27. V. 1964 (羽化), 浜田康採集; 1♂, 物部村別府, 23. V. 1979 (羽化), 竹東正採集; 2♂, 物部村別府, 25. V. 1979 (羽化), 竹東正採集; 2♀, 物部村別府, 29. V. 1979 (羽化), 竹東正採集; 1♂1♀, 物部村別府, 30. V. 1979 (羽化), 竹東正採集; 1♀, 物部村別府, 26. V. 1979 (羽化), 竹東正採集; 1♂, 物部村別府, 4. VI. 1980 (羽化), 竹東正採集; 1♂, 物部村別府, 6. VI. 1980 (羽化), 竹東正採集; 1♂, 物部村別府, 8. VI. 1980 (羽化), 竹東正採集; 1♂, 物部村別府, 6. VI. 1981 (羽化), 竹東正採集; 1♂, 物部村, 8. VI. 1985 (羽化), 竹東正採集; 1♂, 物部村瀬次郎, 6. VI. 1983 (羽

化), 竹束正採集; 1♂1♀, 物部村瀬次郎, 8. VI. 1983, (羽化) 竹束正採集; 2♂, 物部村平家の岩屋, 17. VI. 1986 (羽化), 竹束正採集; 1♂, 物部村宇根, 2. VI. 1988 (羽化), 竹束正採集; 1♂1♀, 物部村宇根, 7. VI. 1988 (羽化), 竹束正採集; 1♂, 物部村宇根, 9. VI. 1988 (羽化), 竹束正採集; 1♂, 物部村宇根, 12. VI. 1988 (羽化), 竹束正採集; 1♀, 物部村西熊峡谷, 29. V. 1995 (羽化), 竹束正採集; 2♀, 物部村西熊峡谷, 3. VI. 1995 (羽化), 竹束正採集; 1♀, 物部村西熊峡谷, 6. VI. 1995 (羽化), 竹束正採集; 1♂, 物部村宇根, 17. V. 1998 (羽化), 竹束正採集; 1♀, 物部村別府, 23. V. 1993 (羽化), 竹束正採集; 1♂, 物部村瀬次郎, 29. V. 1999 (羽化), 海地節雄採集.

62. ベニモンカラスシジミ *Fixsenia iyonis iyonis* (Ota et Kusunoki, 1957)

【徳島県】

1♂, 木頭村高の瀬峡, 9. V. 1979 (羽化), 竹束正採集; 1♂, 木頭村高の瀬峡, 9. V. 1979 (羽化), 竹束正採集; 1♀, 木頭村高の瀬峡, 15. V. 1979 (羽化), 竹束正採集; 1♂, 木頭村高の瀬峡, 13. V. 1980 (羽化), 竹束正採集; 2♂1♀, 木頭村高の瀬峡, 15. V. 1980 (羽化), 竹束正採集; 1♂2♀, 木頭村高の瀬峡, 16. V. 1980 (羽化), 竹束正採集; 1♀, 木頭村高の瀬峡, 8. V. 1981, 竹束正採集; 1♂, 木頭村高の瀬峡, 11. V. 1981 (羽化), 竹束正採集; 2♂1♀, 木頭村高の瀬峡, 10. V. 1982 (羽化), 竹束正採集; 2♂, 木頭村高の瀬峡, 11. V. 1982 (羽化), 竹束正採集; 1♀, 木頭村高の瀬峡, 12. V. 1982 (羽化), 竹束正採集; 1♀, 木頭村高の瀬峡, 13. V. 1982 (羽化), 竹束正採集; 1♂, 木頭村高の瀬峡, 19. V. 1982 (羽化), 竹束正採集.

【愛媛県】

1♂, 皿ヶ嶺, 28. IV. 1961 (羽化), 竹束正採集; 1♂, 皿ヶ嶺, 3. V. 1961 (羽化), 竹束正採集; 1♂1♀, 皿ヶ嶺, 6. V. 1962 (羽化), 竹束正採集; 2♀, 皿ヶ嶺, 10. V. 1962 (羽化), 竹束正採集; 1♂, 皿ヶ嶺, 7. V. 1968 (羽化), 竹束正採集.

【高知県】

1♂, 物部村別府, 10. V. 1978 (羽化), 竹束正採集; 2♂, 物部村別府, 6. V. 1979 (羽化), 竹束正採集; 1♂2♀, 物部村別府, 8. V. 1979 (羽化), 竹束正採集; 1♂, 物部村別府, 10. V. 1979 (羽化), 竹束正採集; 1♀, 物部村別府, 11. V. 1979 (羽化), 竹束正採集; 1♂, 物部村別府, 14. V. 1979 (羽化), 竹束正採集; 1♂, 物部村別府, 17. V. 1979 (羽化), 竹束正採集; 1♀, 物部村別府, 18. V. 1979 (羽化), 竹束正採集; 1♂, 物部村別府, 15. V. 1980 (羽化), 竹束正採集; 2♂1♀, 物部村別府, 16. V. 1980 (羽化), 竹束正採集; 1♀, 物部村別府, 11. V. 1982 (羽化), 竹束正採集; 1♀, 物部村別府, 1. V. 1982 (羽化), 竹束正採集; 1♂, 物部村別府, 11. V. 1981 (羽化), 竹束正採集; 1♀, 物部村別府, 13. V. 1982 (羽

化), 竹束正採集; 1 ♀, 物部村別府, 18. V. 1982 (羽化), 竹束正採集; 2 ♂, 物部村岡ノ内百尾, 19. V. 1983 (羽化), 竹束正採集; 2 ♂, 物部村岡ノ内百尾, 20. V. 1983 (羽化), 竹束正採集; 4 ♂ 1 ♀, 物部村宇根, 21. V. 1983 (羽化), 竹束正採集; 3 ♀, 物部村岡ノ内百尾, 22. V. 1983 (羽化), 竹束正採集; 1 ♂ 2 ♀, 物部村岡ノ内百尾, 24. V. 1983 (羽化), 竹束正採集; 1 ♀, 物部村宇根, 24. V. 1983 (羽化), 竹束正採集; 1 ♀, 物部村宇根, 25. V. 1983 (羽化), 竹束正採集; 1 ♀, 物部村岡ノ内百尾, 25. V. 1983 (羽化), 竹束正採集; 1 ♂, 物部村瀬次郎, 4. VI. 1983 (羽化), 竹束正採集; 1 ♀, 物部村岡ノ内百尾, 8. V. 1984 (羽化), T. Akizawa採集; 7 ♂ 2 ♀, 物部村岡ノ内百尾, 27. V. 1984 (羽化), 竹束正採集; 3 ♂, 物部村宇根, 27. V. 1984 (羽化), 竹束正採集; 3 ♂ 1 ♀, 物部村岡ノ内百尾, 28. V. 1984 (羽化), T. Akizawa採集; 1 ♀, 物部村岡ノ内百尾, 28. V. 1984 (羽化), T. Akizawa採集; 1 ♂, 物部村宇根, 28. V. 1984 (羽化), 竹束正採集; 1 ♂, 物部村宇根, 30. V. 1984 (羽化), 竹束正採集; 1 ♂, 物部村宇根, 31. V. 1984 (羽化), 竹束正採集; 2 ♀, 物部村宇根, 31. V. 1984 (羽化), T. Akizawa採集; 1 ♀, 物部村岡ノ内百尾, 31. V. 1984 (羽化), 竹束正採集; 2 ♀, 物部村宇根, 1. VI. 1984 (羽化), 竹束正採集; 2 ♀, 物部村岡ノ内百尾, 27. VII. 1984 (羽化), T. Akizawa採集; 3 ♂, 物部村岡ノ内百尾, 20. V. 1985 (羽化), 竹束正採集; 1 ♂, 物部村岡ノ内百尾, 21. V. 1985 (羽化), 竹束正採集; 2 ♂, 物部村宇根, 22. V. 1986 (羽化), 竹束正採集; 1 ♂, 物部村別府, 24. V. 1986 (羽化), 竹束正採集; 1 ♂ 1 ♀, 物部村宇根, 24. V. 1986 (羽化), 竹束正採集; 1 ♀, 物部村別府, 25. V. 1986 (羽化), 竹束正採集; 1 ♂ 1 ♀, 物部村別府, 26. V. 1986 (羽化), 竹束正採集; 1 ♀, 物部村宇根, 26. V. 1986 (羽化), 竹束正採集; 1 ♂, 物部村平家の岩屋, 26. V. 1986 (羽化), 竹束正採集; 1 ♀, 物部村宇根, 27. V. 1986 (羽化), 竹束正採集; 1 ♂ 1 ♀, 物部村宇根, 29. V. 1986 (羽化), 竹束正採集; 1 ♀, 物部村別府, 1. VI. 1986 (羽化), 竹束正採集; 1 ♀, 物部村宇根, 4. VI. 1986 (羽化), 竹束正採集; 1 ♂, 物部村平家の岩屋, 4. IV. 1986 (羽化), 竹束正採集; 1 ♂ 1 ♀, 物部村宇根, 30. V. 1987 (羽化), 竹束正採集; 2 ♀, 物部村宇根, 31. V. 1987 (羽化), 竹束正採集; 5 ♂ 2 ♀, 物部村宇根, 1. VI. 1987 (羽化), 竹束正採集; 2 ♂ 1 ♀, 物部村宇根, 2. VI. 1987 (羽化), 竹束正採集; 3 ♂, 物部村瀬次郎, 6. VI. 1987, 竹束正採集; 1 ♂ 1 ♀, 物部村瀬次郎, 11. V I. 1987, 竹束正採集; 2 ♂, 物部村宇根, 10. VI. 1988 (羽化), 竹束正採集; 1 ♀, 物部村宇根, 13. VI. 1988 (羽化), 竹束正採集; 1 ♀, 物部村平家の岩屋, 13. VI. 1988 (羽化), 竹束正採集; 1 ♀, 物部村宇根, 14. VI. 1988 (羽化), 竹束正採集; 1 ♂, 物部村瀬次郎, 14. VI. 1988, 竹束正採集; 2 ♂ 1 ♀, 物部村宇根, 15. VI. 1988, 竹束正採集; 1 ♂, 物部村宇根, 4. VI. 1989 (羽化), 竹束正採集; 2 ♂, 物部村瀬次郎, 6. VI. 1989, 竹束正採集; 1 ♀, 物部村宇根, 7. VI. 1989 (羽化), 竹束正採集; 1 ♀, 物部村別府, 18. V. 1990 (羽化), 竹束正採集; 1 ♂, 物部村別府, 8. V. 1991 (羽化), 竹束正採集; 1 ♂, 物部村別府, 9. V. 1991 (羽化),

竹東正採集;1♀, 物部村別府, 11. V. 1991 (羽化), 竹東正採集;1♀, 物部村別府, 16. V. 1991 (羽化), 竹東正採集;1♀, 物部村字根, 15. VI. 1993 (羽化), 竹東正採集;1♀, 物部村別府, 22. V. 1993 (羽化), 竹東正採集;1♂, 物部村瀬次郎, 25. V. 1993 (羽化), 竹東正採集;1♂, 物部村字根, 7. V. 1994 (羽化), 竹東正採集;1♀, 物部村字根, 9. V. 1994 (羽化), 竹東正採集;1♀, 物部村字根, 10. V. 1994 (羽化), 竹東正採集;1♀, 物部村字根, 11. V. 1994 (羽化), 竹東正採集;1♀, 物部村別府, 11. V. 1994 (羽化), 竹東正採集;1♂, 物部村字根, 12. V. 1994 (羽化), 竹東正採集;1♀, 物部村字根, 13. V. 1994 (羽化), 竹東正採集;1♀, 物部村別府, 20. V. 1994 (羽化), 竹東正採集;2♂, 物部村成田山不動明王平家の岩屋, 15. V. 1995 (羽化), 竹東正採集;1♂, 物部村平家の岩屋, 17. V. 1995 (羽化), 竹東正採集;2♀, 物部村字根, 18. V. 1995 (羽化), 竹東正採集;2♀, 物部村字根, 20. V. 1995 (羽化), 竹東正採集;1♂1♀, 物部村成田山不動明王平家の岩屋, 22. V. 1995 (羽化), 竹東正採集;1♀, 物部村字根, 21. V. 1995 (羽化), 竹東正採集;1♀, 物部村字根, 22. V. 1995 (羽化), 竹東正採集;1♀, 物部村字根, 12. V. 1997 (羽化), 竹東正採集;1♂, 物部村字根, 13. V. 1997 (羽化), 竹東正採集;1♀, 物部村字根, 15. V. 1997 (羽化), 竹東正採集;1♀, 物部村字根, 18. V. 1997 (羽化), 竹東正採集;1♂, 物部村岡ノ内百尾, 24. V. 1999 (羽化), 竹東正採集.

63. ベニシジミ *Lycaena phlaeas chinensis* (C. Felder, 1862)

【高知県】

1♂, 四万十町北野川, 18. VI. 1957, 中村重久採集;1♀, 高知市三谷, 9. IV. 1961, 竹東正採集;1♂, 高知市円行寺, 9. III. 1975, 竹東正採集;1♀, 高知市西の谷, 1. VII. 1986, 竹東正採集.

64. ウラナミシジミ *Lampides boeticus* (Linnaeus, 1767)

【愛媛県】

1♀, 宮窪町 (四阪島), 25. X. 1992, 小路嘉明採集.

【高知県】

4♂1♀, 高知市小高坂山, 11. X. 1964, 竹東正採集;1♂, 高知市円行寺, 17. V. 1972, 竹東正採集;1♂, 高知市円行寺, 27. V. 1972, 竹東正採集;1♀, 大豊町梶ヶ森, 2. VI. 1974, 竹東正採集;2♂, 野市町三宝山, 17. IV. 1989, 竹東正採集;1♂, 野市町三宝山, 19. IV. 1989, 竹東正採集;2♂, 野市町三宝山, 21. IV. 1989, 竹東正採集;2♂, 室戸市吉良川町, 9. V. 1989, 竹東正採集.

65. ヤマトシジミ日本本土亜種 *Zizeeria maha argia* (Ménétriès, 1857)

【愛媛県】

1♂, 宮窪町 (四阪島), 25. X. 1992, 小路嘉明採集; 1♀, 関前村 (岡村島), 26. X. 1994, 小路嘉明採集.

【高知県】

1♀, 南国市物部, 27. IV. 1961, 竹束正採集; 1♂, 高知市福井町, 21. VIII. 1963, 竹束正採集; 1♀, 高知市福井町, 29. IX. 1964, 竹束正採集; 1♂, 南国市物部, 28. IV. 1975, 竹束正採集; 1♂, 物部村西熊峡谷, 5. V. 1976, 竹束正採集; 1♂, 高知市桂浜, 13. XII. 1997, 竹束正採集.

66. シルビアシジミ *Zizina emelina emelina* (de l'Orza, 1869)

【徳島県】

3♂, 脇町別所, 11. X. 1982, 竹束正採集; 2♂, 脇町別所, 17. X. 1982, 竹束正採集; 1♂, 脇町, 20. IV. 1983 (羽化), 竹束正採集; 3♂2♀, 脇町, 22. IV. 1983 (羽化), 竹束正採集; 2♂1♀, 脇町, 23. IV. 1983 (羽化), 竹束正採集; 2♂1♀, 脇町, 24. IV. 1983 (羽化), 竹束正採集; 1♂1♀, 脇町, 28. IV. 1983 (羽化), 竹束正採集; 1♂2♀, 脇町, 3. V. 1983, 竹束正採集; 1♂, 脇町, 28. IV. 1985, 竹束正採集.

【高知県】

1♂1♀, 日章村, 4. X. 1954, 中村重久採集; 1♂, 日章村, 9. X. 1954, 中村重久採集; 1♀, 南国市物部, 16. IV. 1961, 竹束正採集; 1♂, 南国市物部, 27. IV. 1961, 竹束正採集; 5♂3♀, 南国市物部, 5. IX. 1965, 竹束正採集; 1♂, 南国市物部, 19. VI. 1973, 竹束正採集; 2♂, 南国市物部, 18. IV. 1975, 竹束正採集; 1♀, 南国市物部, 16. IX. 1973, 竹束正採集; 4♂2♀, 南国市物部, 22. IV. 1975, 竹束正採集; 2♀, 南国市物部, 28. IV. 1975, 竹束正採集; 3♂, 南国市物部, 9. VI. 1975 (羽化), 竹束正採集; 1♂, 南国市物部, 10. VI. 1975 (羽化), 竹束正採集; 1♂, 南国市物部, 11. VI. 1975 (羽化), 竹束正採集; 2♂2♀, 南国市物部, 13. VI. 1975 (羽化), 竹束正採集; 1♂2♀, 南国市物部, 14. VI. 1975 (羽化), 竹束正採集; 1♀, 南国市物部, 16. VI. 1975 (羽化), 竹束正採集; 1♂1♀, 南国市物部, 17. VI. 1975 (羽化), 竹束正採集; 2♂, 南国市物部, 19. X. 1975, 竹束正採集; 1♀, 南国市物部, 6. XI. 1981, 竹束正採集; 1♀, 南国市物部, 4. V. 1982, 竹束正採集; 1♂, 南国市物部, 9. V. 1982, 竹束正採集; 2♂, 南国市物部, 14. VI. 1982, 竹束正採集; 2♂2♀, 春野町弘岡上, 29. VIII. 1987, 竹束正採集.

67. ツバメシジミ *Everes argiades argiades* (Pallas, 1771)

【高知県】

1♀, 四万十町地吉, 4. V. 1985, 中村重久採集.

68. タイワンツバメシジミ日本本土亜種 *Everes lacturnus kawaii* Matsumura, 1926

【高知県】

1♂, 須崎市野見, 20. IX. 1953, 中村重久採集; 2♀, 高知市桂浜, 18. IX. 1955, 中村重久採集; 4♂, 室戸市, 7. IX. 1969, 竹東正採集; 1♂, 室戸市, 13. IX. 1970, 竹東正採集; 1♂, 土佐清水市, 31. VIII. 1973, 竹東正採集; 3♂, 土佐清水市, 3. IX. 1973, 竹東正採集; 5♂ 1♀, 室戸市, 7. IX. 1973, 竹東正採集; 3♂, 室戸市, 8. IX. 1973, 竹東正採集; 1♂, 室戸市, 9. IX. 1973, 竹東正採集; 2♂, 室戸市, 11. IX. 1973, 竹東正採集; 7♀, 室戸市, 12. IX. 1973, 竹東正採集; 1♀, 室戸市, 11. IX. 1974, 竹東正採集; 5♂, 室戸市崎山台地, 5. IX. 1976, 竹東正採集; 2♂6♀, 室戸市崎山台地, 10. IX. 1976, 竹東正採集; 6♂6♀, 室戸市元, 13. IX. 1978, 田中勇採集; 1♀, 室戸市崎山台地, 7. IX. 1980, 竹東正採集; 1♂, 室戸市崎山台地, 15. IX. 1985, 竹東正採集; 3♂, 室戸市崎山台地, 10. IX. 1982, 竹東正採集; 1♂, 室戸市崎山台地, 7. IX. 1984, 竹東正採集; 1♂, 室戸市室戸岬, 5. IX. 1985, 竹東正採集; 2♂, 室戸市崎山台地, 7. IX. 1988, 竹東正採集; 1♂, 室戸市室戸岬, 13. IX. 1985, 竹東正採集; 1♀, 室戸市崎山台地, 16. IX. 1988, 竹東正採集; 3♂, 室戸市, 11. IX. 1991, 竹東正採集; 1♂, 室戸市, 20. IX. 1991, 竹東正採集; 5♀, 土佐清水市足摺岬, 15. IX. 1992, 竹東正採集; 1♂, 室戸市, 5. IX. 1993, 竹東正採集; 2♂1♀, 室戸市, 15. IX. 1993, 竹東正採集; 6♂, 室戸市室戸岬, 19. IX. 1994, 竹東正採集; 3♂, 室戸市室戸岬, 23. IX. 1994, 竹東正採集; 1♀, 土佐清水市足摺岬, 15. IX. 1995, 竹東正採集; 2♀, 土佐清水市足摺岬, 27. IX. 1995, 竹東正採集.

69. クロツバメシジミ中国地方・四国・九州内陸亜種 *Tongeia fischeri shojii* Satonaka, 2003

【香川県】

1♂, 豊中町, 17. VI. 1979 (羽化), 中山和夫採集; 2♂, 観音寺市, 5. V. 1984, 小村征申採集; 1♂, 豊中町, 30. VIII. 1984, 有田斉採集; 1♂, 豊中町, 18. X. 1986, 有田斉採集; 1♂, 池田町中山 (小豆島), 14. X. 1990, 小路嘉明採集; 3♂2♀, 池田町中山 (小豆島), 25. VI. 1991, 小路嘉明採集; 1♂, 土庄町銚子溪 (小豆島), 15. X. 1990, 遠山豊採集; 1♂1♀, 土庄町銚子溪 (小豆島), 24. X. 1990, 小路嘉明採集; 6♂3♀, 上那賀町拝宮, 20. X. 1990, 竹東正採集; 1♂, 土庄町銚子溪 (小豆島), 13. X. 1995, 木村雅英採集; 4♂2♀, 池田町中山 (小豆島), 25. VI. 1991, 小路嘉明採集; 1♂, 池田町西の滝 (小豆島), 15. X. 1990,

小路嘉明採集;1♂, 池田町西の滝 (小豆島), 24. VI. 1991, 小路嘉明採集;1♀, 内海町清滝山 (小豆島), 14. X. 1990, 小路嘉明採集;1♂, 内海町苗羽 (小豆島), 15. X. 1990, 小路嘉明採集;2♂1♀, 内海町苗羽 (小豆島), 24. VI. 1991, 小路嘉明採集;1♂, 内海町四望頂 (小豆島), 8. X. 1996 (羽化), 足立信一郎採集;1♂, 内海町草壁本町 (小豆島), 24. VI. 1991, 小路嘉明採集;1♀, 内海町草壁本町 (小豆島), 15. X. 1990, 小路嘉明採集;2♂, 内海町草壁本町 (小豆島), 12. IX. 1996 (羽化), 足立信一郎採集;2♂, 内海町坂手 (小豆島), 14. X. 1990, 小路嘉明採集;1♂, 内海町坂手 (小豆島), 24. VI. 1991, 小路嘉明採集;1♂, 内海町一心寺 (小豆島), 8. IX. 1996 (羽化), 足立信一郎採集.

【徳島県】

1♀, 阿南市, 5. X. 1987 (羽化), 大前寛採集;1♀, 上勝町菅蔵, 18. X. 1989, 小路嘉明採集;1♀, 上勝町菅蔵, 30. IX. 1994 (羽化), 山本直樹採集;1♀, 上勝町旭菅蔵, 3. XII. 1994, 小路嘉明・米谷敦子採集;1♂2♀, 上勝町旭菅蔵, 4. X. 1994, 小路嘉明採集;1♂, 上勝町旭菅蔵, 23. X. 1994, 小路嘉明採集;1♀, 上勝町旭菅蔵, 14. XII. 1994 (羽化), 小路嘉明・米谷敦子採集;1♀, 上勝町旭菅蔵, 1. XII. 1994 (羽化), 小路嘉明・米谷敦子採集;1♀, 上勝町旭菅蔵, 21. XII. 1994 (羽化), 小路嘉明・米谷敦子採集;2♂3♀, 上那珂町拝宮, 18. X. 1989, 小路嘉明採集;2♂1♀, 上那珂町拝宮, 26. X. 1989, 小路嘉明採集;1♂, 相生町内山, 19. XII. 1994 (羽化), 小路嘉明・米谷敦子採集;1♂, 相生町内山, 22. XII. 1994 (羽化), 小路嘉明・米谷敦子採集;1♂, 木頭村高の瀬峡, 2. I. 1992 (羽化), 山本直樹採集;1♂, 木頭村助林, 15. XI. 1991, 小路嘉明採集;1♂, 木頭村助林, 14. XI. 1993 (羽化), 山本直樹採集;1♀, 木頭村助林, 25. XI. 1993 (羽化), 山本直樹採集;1♀, 木沢村広野, 23. X. 1994, 小路嘉明採集;1♂, 木沢村広野, 9. XI. 1994, 小路嘉明採集;2♂, 木沢村広野, 11. XI. 1994, 小路嘉明採集;3♀, 木沢村広野, 17. XI. 1994, 小路嘉明採集;2♂2♀, 木沢村木頭名, 18. X. 1989, 小路嘉明採集;1♂1♀, 木沢村木頭川尻, 18. X. 1989, 小路嘉明採集;1♂, 木沢村川尻, 5. XII. 1991 (羽化), 遠山豊採集;1♂, 木頭川尻, 15. XI. 1991, 小路嘉明採集;1♂, 東祖谷山村落合, 5. XII. 1994 (羽化), 小路嘉明・米谷敦子採集;1♀, 東祖谷山村落合, 7. XII. 1994 (羽化), 小路嘉明・米谷敦子採集;1♂, 東祖谷山村落合, 12. XII. 1994 (羽化), 小路嘉明・米谷敦子採集;1♂, 東祖谷山村落合, 13. XII. 1994 (羽化), 小路嘉明・米谷敦子採集;1♀, 東祖谷山村落合, 15. XII. 1994 (羽化), 小路嘉明・米谷敦子採集;1♂, 東祖谷山村落合, 16. XII. 1994 (羽化), 小路嘉明・米谷敦子採集;1♂, 東祖谷山村落合, 19. XII. 1994 (羽化), 小路嘉明・米谷敦子採集;1♀, 東祖谷山村若林, 11. XII. 1992 (羽化), 小路嘉明・米谷敦子採集;1♀, 東祖谷山村若林, 20. XII. 1992 (羽化), 小路嘉明・米谷敦子採集;1♀, 西祖谷山村谷荒上, 5. X. 1994, 小路嘉明採集;1♀, 西祖谷山村谷荒上, 23. XII. 1994, 小路嘉明・米谷敦子採集;1♀, 西祖

谷山村善徳, 29. IX. 1991 (羽化), 小路・米谷・遠山・櫟原採集; 2♀, 山城町川口, 12. X. 1995 (羽化), 中井博喜採集; 4♂, 山城町川口, 21. XI. 1995 (羽化), 中井博喜採集; 1♂, 山城町川口, 25. XI. 1995 (羽化), 中井博喜採集; 1♂, 山城町川口, 3. XII. 1995 (羽化), 中井博喜採集; 1♂, 山城町政友, 9. X. 1997 (羽化), 足立信一郎採集; 1♂, 山城町政友, 24. X. 1997 (羽化), 足立信一郎採集; 1♀, 山城町政友, 16. XI. 1997 (羽化), 遠山豊採集; 1♀, 山城町政友, 17. XI. 1997 (羽化), 遠山豊採集; 1♀, 山城町政友, 27. XI. 1997 (羽化), 遠山豊採集; 1♀, 山城町瀬貝, 20. XI. 1997 (羽化), 遠山豊採集; 1♂, 穴吹町拝立下, 17. XI. 1997 (羽化), 遠山豊採集; 2♂, 穴吹町拝立下, 20. XI. 1997 (羽化), 遠山豊採集; 1♂, 穴吹町拝立下, 21. XI. 1997 (羽化), 遠山豊採集; 2♂, 穴吹町拝立下, 22. XI. 1997 (羽化), 遠山豊採集; 1♂, 穴吹町拝立下, 1. XII. 1997 (羽化), 遠山豊採集; 1♂, 池田町大利, 3. X. 1994, 小路嘉明採集; 1♂, 高松市伽藍山, 13. IX. 1986, 稲沢耕治採集.

【愛媛県】

1♂, 美川村成川橋, 11. VII. 1978, 竹東正採集; 3♂, 美川村成川橋, 2. X. 1985, 竹東正採集; 3♂, 美川村成川橋, 20. X. 1989, 遠山豊採集; 1♂, 今治市吹揚公園, 21. X. 1989, 遠山豊採集; 1♂, 今治市吹揚公園, 21. X. 1989, 米谷敦子採集; 1♂, 今治市吹揚公園, 17. X. 1990, 中野善敏採集; 2♂, 美川村馬内, 21. X. 1990, 秋沢稔浩採集; 2♂, 美川村成川橋, 15. V. 1989, 竹東正採集; 2♂1♀, 美川村成川橋, 9. V. 1990, 竹東正採集; 1♀, 今治市吹揚公園, 4. XII. 1993 (羽化), 山本直樹採集; 1♀, 今治市吹揚公園, 22. XII. 1993 (羽化), 山本直樹採集; 1♀, 吉海町八幡, 13. X. 1997 (羽化), 小路嘉明・米谷敦子採集; 1♂, 伯方町大角豆島, 22. IX. 1997, 米谷敦子採集; 1♀, 岩城村東, 9. XI. 1997 (羽化), 小路嘉明・米谷敦子採集; 1♀, 吉海町八幡, 13. X. 1997 (羽化), 小路嘉明・米谷敦子採集; 2♂1♀, 吉海町八幡, 21. IX. 1997, 竹内剛採集; 2♀, 吉海町八幡, 21. IX. 1997, 米谷敦子採集; 1♀, 宮窪町鹿老渡, 1. XI. 1997 (羽化), 小路嘉明・米谷敦子採集; 1♂, 今治市今治城址, 27. IX. 1986, 小路嘉明採集; 4♂, 今治市今治城址, 27. IX. 1989, 小路嘉明採集; 1♂1♀, 今治市成川橋, 20. X. 1989, 小路嘉明採集; 2♂, 今治市成川橋, 29. X. 1992, 小路嘉明採集; 7♂6♀, 美川町成川橋, 20. X. 1989, 小路嘉明採集; 1♂, 吉海町北側, 6. X. 1993, 小路嘉明採集; 1♂1♀, 吉海町北側, 10. X. 1993, 小路嘉明採集; 1♂, 宮窪町鹿老渡, 4. X. 1992, 小路嘉明採集; 8♂3♀, 宮窪町鹿老渡, 17. X. 1994, 小路嘉明採集; 1♂, 宮窪町鹿老渡, 6. X. 1995, 小路嘉明採集; 1♂1♀, 関前村 (岡村島), 26. X. 1994, 小路嘉明採集; 7♂2♀, 伯方町 (大角豆島), 17. X. 1994, 小路嘉明採集; 9♂7♀, 弓削町下弓削 (弓削島), 16. X. 1994, 小路嘉明採集; 1♂, 西条市東之川, 17. X. 1974, 松井通採集; 1♂, 西条市東之川, 24. VI. 1985 (羽化), 中谷貴寿採集; 1♂, 西条市東之川, 25. VI. 1985 (羽化),

中谷貴寿採集;1♂, 西条市東之川, 26. VI. 1985(羽化), 中谷貴寿採集;3♂, 西条市中之池, 14. X. 1986, 阿久津弘採集;1♂, 西条市吉居, 25. X. 1994, 小路嘉明採集;1♂, 西条市黒代藤之石, 9. XI. 1994(羽化), 樋田光採集;1♀, 小松町虎杖, 8. XI. 1991, 井上武採集;1♂3♀, 美川村成川, 20. X. 1989, 小路嘉明採集;1♀, 久万町古岩屋, 18. XI. 1993(羽化), 小路・山本・米谷採集;1♀, 久万町古岩屋, 19. XI. 1993(羽化), 小路・山本・米谷採集;1♂, 久万町古岩屋, 20. XI. 1993(羽化), 小路・山本・米谷採集;1♀, 久万町古岩屋, 23. XI. 1993(羽化), 小路・山本・米谷採集;2♀, 久万町古岩屋, 18. XI. 1993(羽化), 小路・山本・米谷採集;1♀, 柳谷村岩川, 19. XII. 1992(羽化), 小路嘉明・米谷敦子採集;1♂, 柳谷村岩川, 21. XII. 1992(羽化), 小路嘉明・米谷敦子採集;1♀, 柳谷村岩川, 23. XII. 1992(羽化), 小路嘉明・米谷敦子採集;1♀, 柳谷村中田, 20. IX. 1990(羽化), 中野善敏採集;1♀, 柳谷村中田, 10. XII. 1993(羽化), 山本直樹採集;1♂, 柳谷村旭, 27. X. 1992, 小路嘉明採集;1♀, 柳谷村窪田, 6. X. 1991(羽化), 小路嘉明・米谷敦子採集;1♂, 魚島村(高井神島), 11. X. 1993, 小路嘉明採集;1♂, 弓削町(佐島), 15. I. 1993(羽化), 井上武採集;1♂, 弓削町東風浜(佐島), 16. IX. 1997, 玉田真朗採集・蔵田耕一飼育;1♂, 弓削町東風浜(佐島), 17. IX. 1997, 玉田真朗採集・蔵田耕一飼育;1♂1♀, 弓削町東風浜(佐島), 19. IX. 1997, 玉田真朗採集・蔵田耕一飼育;1♂2♀, 弓削町東風浜(佐島), 24. IX. 1997, 玉田真朗採集・蔵田耕一飼育;1♂, 弓削町狩尾(弓削島), 16. X. 1994, 小路嘉明採集;1♂, 弓削町下弓削(弓削島), 20. X. 1994(羽化), 高市謙三採集.

【高知県】

2♂, 大豊町梶ヶ森, 12. VIII. 1956, 竹束正採集;1♂, 大豊町梶ヶ森, 19. VIII. 1956, 竹束正採集;1♂, 物部村久保影, 19. V. 1980, 竹束正採集;1♀, 物部村久保影, 23. V. 1980, 竹束正採集;2♀, 大豊町梶ヶ森, 18. V. 1988, 竹束正採集;1♂1♀, 大豊町梶ヶ森, 20. V. 1989, 竹束正採集;2♂, 大豊町梶ヶ森, 2. VII. 1990(羽化), 竹束正採集;1♂1♀, 吾川村別枝口, 9. V. 1991, 竹束正採集;1♂, 吾川村別枝口, 13. X. 1991, 竹束正採集;1♂, 吾川村別枝口, 15. X. 1992, 竹束正採集;1♂, 吾川村別枝口, 17. X. 1992, 竹束正採集;1♂, 仁淀村別枝, 27. X. 1992, 小路嘉明採集;1♂, 仁淀村別枝, 29. X. 1992, 中井博喜採集;18♂4♀, 大豊町怒田, 5. X. 1994, 小路嘉明採集;3♂1♀, 大豊町落合, 30. VIII. 1997, 竹束正採集;1♀, 大豊町落合, 3. VIII. 1998, 竹束正採集.

70. ルリシジミ *Celastrina argiolus ladonides* (de l'Orza, 1869)

【徳島県】

2♀, 脇町, 3. V. 1983, 竹束正採集.

【高知県】

1♀, 高知市小高坂山, 2. V. 1962, 竹東正採集; 1♀, 高知市円行寺, 31. III. 1963, 竹東正採集; 2♂, 高知市吉野, 14. IV. 1974, 竹東正採集; 1♂, いの町, 16. III. 1975, 竹東正採集; 1♀, 高知市福井町, 14. V. 1975, 竹東正採集; 2♂, 室戸市室戸岬, 6. III. 1977, 竹東正採集; 1♀, 物部村別府, 30. IV. 1978, 竹東正採集; 1♀, 高知市桂浜, 24. III. 1999, 竹東正採集; 3♀, 室戸市室戸岬町坂本, 31. III. 1999, 竹東正採集; 1♀, 土佐清水市足摺岬, 28. V. 1999, 竹東正採集.

71. スギタニルリシジミ名義タイプ亜種 *Celastrina sugitanii sugitanii* (Matsumura, 1919)

【高知県】

2♂1♀, 物部村別府, 6. V. 1962, 竹東正採集; 1♂, 土佐山田町工石山, 31. V. 1968, 竹東正採集; 2♂, 物部村別府, 24. IV. 1975, 竹東正採集; 4♂, 物部村別府, 30. IV. 1975, 竹東正採集; 1♂, 物部村西熊峡谷, 5. V. 1975, 竹東正採集; 3♂, 三嶺, 5. V. 1975, 竹東正採集; 1♀, 本川村寺川, 16. V. 1977, 竹東正採集; 2♂, 物部村別府, 19. IV. 1978, H. Kawashima 採集; 1♀, 物部村別府, 30. IV. 1978, 竹東正採集; 6♀, 物部村別府, 2. V. 1978, H. Kawashima 採集; 2♂, 物部村西熊峡谷, 30. IV. 1982, 竹東正採集; 1♀, 物部村西熊峡谷, 3. V. 1985, 竹東正採集; 1♂1♀, 物部村別府, 23. IV. 1986, 竹東正採集; 1♀, 物部村楮佐古, 14. V. 1989, 竹東正採集; 1♀, 物部村杉熊川, 15. IV. 1991, K. Yoshinaga 採集.

72. ヤクシマルリシジミ *Acytolepis puspa ishigakiana* (Matsumura, 1929)

【高知県】

1♂, 室戸市吉良川町, 18. X. 1954, 中村重久採集; 2♀, 室戸市, 8. XI. 1970, 竹東正採集; 1♂, 室戸市羽根町, 3. XI. 1971, 竹東正採集; 1♂, 室戸市黒見, 25. X. 1973, 竹東正採集; 1♂, 室戸市崎山台地, 5. IX. 1976, 竹東正採集; 1♂, 室戸市崎山台地, 7. IX. 1980, 竹東正採集; 2♀, 室戸市黒見, 15. IX. 1981, 竹東正採集; 3♂4♀, 室戸市崎山台地, 10. IX. 1982, 竹東正採集; 1♂, 室戸市吉良川町, 27. IX. 1985, 竹東正採集; 1♀, 室戸市吉良川町, 27. XI. 1985, 竹東正採集; 2♂4♀, 室戸市吉良川町, 20. XI. 1986, 竹東正採集; 1♂, 室戸市吉良川町, 21. II. 1988 (羽化), 竹東正採集; 1♂, 室戸市崎山台地, 7. IX. 1988, 竹東正採集; 1♀, 室戸市崎山台地, 16. IX. 1988, 竹東正採集; 2♂, 室戸市室戸岬津呂山, 9. V. 1989, 竹東正採集; 1♂, 室戸市室戸岬津呂山, 28. V. 1989, 竹東正採集; 1♀, 室戸市吉良川町, 14. XI. 1990, 竹東正採集; 1♀, 室戸市羽根岬, 14. XI. 1990, 竹東正採集; 1♂2♀, 室戸市崎山台地, 2. XI. 1991, 竹東正採集; 1♀, 東洋町野根, 2. XI. 1991, 竹東正採集.

集;1♂, 室戸市崎山台地, 7. IX. 1993, 竹束正採集;1♂, 室戸市室戸岬, 16. IX. 1993, 竹束正採集;1♂, 土佐清水市足摺岬, 27. IX. 1995, 竹束正採集;1♀, 室戸市山田, 14. IX. 1997, 竹束正採集;1♂, 大月町松崎, 23. IX. 1997, 植田英雄採集;1♂, 高知市鴻ノ森, 12. X. 1997, 大野浩採集;1♂, 東洋町白浜, 15. X. 1997, 竹束正採集;2♂1♀, 高知市桂浜, 14. XII. 1997, 竹束正採集;1♂1♀, 奈半利町横町, 16. I. 1998, 松岡善一採集;1♂, 高知市鴻ノ森, 3. IX. 1998, 大野浩採集;2♂, 奈半利町愛光園, 26. XII. 1998, 竹束正採集;1♀, 田野町日野, 28. III. 1999, 竹束正採集;2♂, 室戸市室戸岬, 31. III. 1999, 竹束正採集;2♂1♀, 土佐清水市足摺岬, 28. V. 1999, 竹束正採集;1♀, 高知市福井東町, 16. X. 1999, 竹束正採集;2♀, 高知市福井東町, 29. X. 1999, 竹束正採集;3♂, 高知市横浜新町, 21. III. 2000, 竹束正採集;1♂1♀, 高知市横浜新町, 23. III. 2000, 竹束正採集.

73. サツマシジミ *Udara albocaerulea albocaerulea* (Moore, 1879)

【徳島県】

1♂, 海南町川俣, 10. V. 1984, H. Kawashima採集;1♀, 海南町轟ノ滝, 23. VIII. 1997, 竹束正採集;1♂, 海南町轟ノ滝, 3. IX. 1997, 竹束正採集;1♂, 海南町海津, 5. IX. 1992, 竹束正採集;1♂, 海南町轟ノ滝, 9. X. 1997, 竹束正採集.

【愛媛県】

1♂, 西海町(鹿島), 24. VI. 1986, 竹束正採集;1♀, 松町篠山, 15. X. 1990, 竹束正採集;1♂, 柳谷村天狗高原, 2. VIII. 1992, 竹束正採集;1♂, 柳谷村天狗高原, 3. VIII. 1993, 竹束正採集.

【高知県】

1♂, 禰原町白井谷, 8. VIII. 1955, 中村重久採集;1♂, 香我美町徳王子, 17. IV. 1960, Y. Yoshimoto採集;2♂, 窪川町森ヶ内, 16. VII. 1961, 竹束正採集;1♂1♀, 足摺岬, 13. VI. 1967, 浜田康夫採集;1♀, 足摺岬, 11. VI. 1967, Y. Kawakami採集;1♀, 室戸市室戸岬, 9. V. 1972, 竹束正採集;1♀, 室戸市羽根岬, 14. X. 1972, 竹束正採集;1♂1♀, 室戸市黒見, 25. X. 1973, 竹束正採集;1♀, 室戸市室戸岬, 7. V. 1974, 竹束正採集;1♂, 西土佐村黒尊, 2. VIII. 1975, 海地節雄採集;1♂, 日高村船越, 7. X. 1977, 竹束正採集;1♂, 禰原町地芳峠, 10. VIII. 1978, H. Kawashima採集;1♂, 南国市琴平, 15. VI. 1979, 竹束正採集;1♂, 高知市五台山, 13. IX. 1982, 竹束正採集;1♀, 高知市五台山, 23. IX. 1984, 竹束正採集;1♂, 本川村寺川, 12. V. 1986, 竹束正採集;1♂, 西土佐村黒尊, 7. VIII. 1986, 竹束正採集;4♂2♀, 室戸市室戸岬, 1. XI. 1988, 竹束正採集;4♂, 室戸市室戸岬, 2. XI. 1988, 竹束正採集;1♀, 土佐山田町鏡野公園, 10. VI. 1990, 竹束正;1♂, 本川村自念子, 25. VII. 1990, 竹束正採集;1♂3♀, 佐賀町轟の滝, 9. X. 1992, 竹束正;4♂2♀, 室戸市

室戸岬, 21. X. 1992, 竹東正採集; 2♀, 室戸市室戸岬, 25. X. 1990, 竹東正採集; 3♂1♀, 室戸市室戸岬, 27. X. 1992, 竹東正採集; 1♂, 高知市筆山, 10. X. 1993, 竹東正採集; 1♂2♀, 土佐清水市本奈呂, 17. X. 1996, 植田英雄・竹東正採集; 1♀, 高知市桂浜, 14. VII. 1997, 竹東正採集.

タテハチョウ科 *Nymphalidae*

74. テングチョウ日本本土亜種 *Libythea lepita celtoides* Fruhstorfer, [1909]

【愛媛県】

1♀, 石鎚山, 22. VII. 1973, 竹東正採集.

【高知県】

1♂, 物部村別府, 23. VI. 1972, 竹東正採集; 1♂, 大豊町梶ヶ森, 24. VI. 1972, 竹東正採集; 1♂, 大豊町梶ヶ森, 16. VI. 1973, 竹東正採集; 1♂1♀, 吾北村, 20. VI. 1973 (羽化), 竹東正採集; 3♂, 物部村別府, 23. VI. 1973, 竹東正採集; 3♂, 大豊町梶ヶ森, 24. VI. 1973, 竹東正採集; 1♂, 池川町安居溪谷, 8. VI. 1975, 竹東正採集; 1♂, 高知市福井町, 24. V. 1977 (羽化), 竹東正採集; 3♀, 高知市福井町, 27. V. 1977 (羽化), 竹東正採集; 1♀, 高知市福井町, 29. V. 1977 (羽化), 竹東正採集; 1♂, 高知市福井東町, 27. V. 1984, 竹東正採集.

75. アサギマダラ *Parantica sita nipponica* (Moore, 1883)

【高知県】

1♀, 本川村手箱山, 5. VII. 1964, 竹東正採集; 1♀, 大豊町梶ヶ森, 28. VII. 1974, 竹東正採集; 1♂, 池川町安居溪谷, 8. VI. 1975, 竹東正採集; 1♀, 東津野村鶴松森, 14. VII. 1975, 竹東正採集; 1♂, 高知市北山, 31. V. 1978, 竹東正採集.

76. カバマダラ *Danaus chrysippus chrysippus* (Linnaeus, 1758)

【高知県】

1♂, 室戸市浮津, 4. XI. 1973, Y. Hamaoka採集; 1♂, 室戸市黒見, 14. X. 1989, 植田英雄採集; 1♂, 室戸市黒見, 30. X. 1989, 植田英雄採集.

77. ウラギンスジヒョウモン *Argyronome laodice japonica* (Ménétrières, 1857)

【香川県】

1♂, 五色台山, 15. VI. 1982, 竹東正採集; 1♂, 五色台山, 16. VI. 1982, 竹東正採集; 1♀,

五色台山, 20. VI. 1982, 竹東正採集.

【徳島県】

1 ♀, 高越山, 21. VI. 1982, 竹東正採集.

【高知県】

1 ♂, 高知市一宮大坂峠, 21. VI. 1953, 中村重久採集; 1 ♂, 四万十町不入山, 16. VI. 1957, 中村重久採集; 1 ♀, 吉川村, 18. VII. 1957, 中村重久採集; 1 ♂, 大川村井野川, 2. VII. 1960, 竹東正採集; 1 ♀, 東津野村, 29. VIII. 1962, 中村重久採集; 1 ♂, 大豊町梶ヶ森, 19. VII. 1964, 竹東正採集; 1 ♀, 東津野村鶴松森, 19. VII. 1964, 竹東正採集; 2 ♂, 大豊町梶ヶ森, 18. VII. 1965, 竹東正採集; 1 ♂ 1 ♀, 大豊町梶ヶ森, 21. VII. 1974, 竹東正採集; 1 ♀, 高知市逢坂峠, 6. VII. 1975, 海地節雄採集; 1 ♂, 高知市逢坂峠, 25. VI. 1978, 竹東正採集; 1 ♀, 高知市北山, 25. VI. 1978, 竹東正採集; 1 ♂, 春野町弘岡下, 5. VI. 1991 (羽化), 竹東正採集; 1 ♀, 春野町弘岡下, 12. VI. 1991 (羽化), 竹東正採集.

78. オオウラギンスジヒョウモン *Argyronome ruslana* (Motschulsky, 1866)

【徳島県】

1 ♂, 西祖谷山村国見山, 29. VI. 1975, 竹東正採集; 1 ♂, 池田町下野呂内, 29. VI. 1984, 竹東正採集; 1 ♀, 池田町黒蔵湿原, 15. IX. 1994, 別府隆盛採集.

【愛媛県】

1 ♀, 石鎚山土小屋～二の鎖, 9. VII. 1975, 竹東正採集; 1 ♀, 石鎚山土小屋～二の鎖, 23. VII. 1975, 竹東正採集; 1 ♂, 大野ヶ原, 5. VI. 1980 (羽化), 竹東正採集; 1 ♂, 大野ヶ原, 10. VI. 1980 (羽化), 竹東正採集; 1 ♂, 大野ヶ原, 14. VI. 1980 (羽化), 竹東正採集; 1 ♀, 大野ヶ原, 15. VI. 1980 (羽化), 竹東正採集; 1 ♀, 大野ヶ原, 16. VI. 1980 (羽化), 竹東正採集; 2 ♀, 大野ヶ原, 19. VI. 1980 (羽化), 竹東正採集.

【高知県】

1 ♀, 大豊町梶ヶ森, 3. VIII. 1956, 竹東正採集; 2 ♀, 大豊町梶ヶ森, 31. VII. 1957, 中村重久採集; 2 ♂, 大豊町梶ヶ森, 1. VIII. 1957, 中村重久採集; 1 ♂, 本川村寺川, 5. VII. 1957, 竹東正採集; 1 ♂, 大豊町梶ヶ森, 14. VII. 1968, 竹東正採集; 1 ♀, 鳥形山, 24. VIII. 1969, 竹東正採集; 1 ♂, 大豊町梶ヶ森, 5. VI. 1974 (羽化), 竹東正採集; 1 ♂, 大豊町梶ヶ森, 6. VI. 1974 (羽化), 竹東正採集; 1 ♀, 大豊町梶ヶ森, 18. VI. 1974 (羽化), 竹東正採集; 1 ♀, 大豊町梶ヶ森, 21. VI. 1974 (羽化), 竹東正採集; 1 ♀, 大豊町梶ヶ森, 21. VII. 1974, 竹東正採集; 1 ♂, 物部村西熊峡谷, 31. VII. 1982, 竹東正採集; 1 ♀, 日高村鴨地, 13. X. 1984, 竹東正採集; 1 ♀, 物部村西熊峡谷, 13. IX. 1999, 竹東正採集.

79. ミドリヒョウモン *Argynnis paphia tsushimana* Fruhstorfer, 1906

【徳島県】

2♂, 西祖谷山村国見山, 29. VI. 1975, 竹束正採集; 1♂, 剣山見ノ越, 1. VII. 1978, 竹束正採集.

【高知県】

1♂, 大川村白滝橋, 6. VII. 1958, 竹束正採集; 1♀, 大川村大座礼山, 6. VII. 1958, 竹束正採集; 1♂, 大川村大座礼山, 3. VIII. 1960, 竹束正採集; 1♀, 東津野村鶴松森, 19. VII. 1964, 竹束正採集; 1♀, 東津野村鶴松森, 14. VII. 1975, 竹束正採集; 1♂1♀, 物部村別府, 15. VI. 1975, 竹束正採集; 1♀, 物部村別府, 27. VII. 1975, 竹束正採集; 1♀, 高知市逢坂峠, 25. VI. 1978, 竹束正採集.

80. メスグロヒョウモン *Damora sagana liane* (Fruhstorfer, 1907)

【香川県】

1♀, 池田町中山 (小豆島), 25. IX. 1991, 小路嘉明採集.

【徳島県】

1♀, 池田町込野, 11. VII. 1977, 竹束正採集; 1♂, 池田町込野, 3. VI. 1979, 竹束正採集; 1♀, 池田町祖谷, 18. IX. 1979, 竹束正採集; 2♀, 高越山, 21. VI. 1982, 竹束正採集.

【高知県】

1♂, 高知市円行寺, 29. V. 1951, 中村重久採集; 1♀, 大豊町梶ヶ森, 28. VII. 1951, 竹束正採集; 1♂, 佐川町柏原, 6. VI. 1953, 中村重久採集; 1♀, 中土佐町久礼, 21. V. 1956, 中村重久採集; 1♀, 四万十町北野川, 8. VI. 1957, 中村重久採集; 1♂, 高知市小高坂山, 4. V. 1958, 竹束正採集; 1♂, 四万十町十川, 8. VI. 1958, 中村重久採集; 1♂, 本山町, 14. VI. 1958, 竹束正採集; 1♂, 大豊町梶ヶ森, 21. VI. 1964, 竹束正採集; 1♀, 黒潮町佐賀, 13. VI. 1967, 中村重久採集; 1♂, 大豊町梶ヶ森, 16. V. 1973, 竹束正採集; 1♂, 大豊町梶ヶ森, 23. VI. 1973, 竹束正採集; 2♀, 高知市秦泉寺, 20. V. 1974 (羽化), 竹束正採集; 1♀, 虚空蔵山, 20. V. 1974 (羽化), 竹束正採集; 1♂, 虚空蔵山, 21. V. 1974 (羽化), 竹束正採集; 1♂, 日高村, 21. V. 1974 (羽化), 竹束正採集; 1♂1♀, 高知市秦泉寺, 21. V. 1974 (羽化), 竹束正採集; 1♂, 佐川町斗賀野, 21. V. 1974 (羽化), 竹束正採集; 1♂, 日高村, 22. V. 1974 (羽化), 竹束正採集; 1♀, 佐川町斗賀野, 22. V. 1974 (羽化), 竹束正採集; 2♀, 高知市秦泉寺, 22. V. 1974 (羽化), 竹束正採集; 2♀, 虚空蔵山, 21. V. 1974 (羽化), 竹束正採集; 1♂, 佐川町斗賀野, 23. V. 1974 (羽化), 竹束正採集; 1♀, 虚空蔵山, 23. V. 1974 (羽化), 竹束正採集; 1♀, 佐川町斗賀野, 23. V. 1974 (羽化), 竹束正採集; 1♂, 高知市秦泉寺, 23. V. 1974 (羽化), 竹束正採集; 1♀, 佐川町斗賀野, 24. V. 1974 (羽化),

竹束正採集：1♂，安芸市内原野，27. V. 1975，竹束正採集：1♂，物部村西熊峡谷，7. VI. 1976，竹束正採集：1♀，中村市，1. VI. 1977 (羽化)，竹束正採集：1♂，中村市，29. VI. 1977 (羽化)，竹束正採集：1♂，大豊町梶ヶ森，12. VII. 1977，H. Kawashima採集：1♂，池川町安居溪谷，3. VI. 1978，竹束正採集：1♀，池川町安居溪谷，5. VI. 1978 (羽化)，竹束正採集：1♀，高知市北山，4. VI. 1981，竹束正採集：1♀，高知市万々，22. V. 1985 (羽化)，竹束正採集：1♀，高知市万々，23. V. 1985 (羽化)，竹束正採集：1♀，物部村瀬次郎，6. VI. 1987，竹束正採集：1♀，野市町三宝山，12. V. 1989 (羽化)，竹束正採集。

81. クモガタヒョウモン *Nephargynnis anadyomene ella* (Bremer, [1865])

【徳島県】

1♀，池田町込野，3. VI. 1967，竹束正採集：1♂，池田町，26. VI. 1977，竹束正採集：1♂，東祖谷山村名頃，28. VI. 1988，竹束正採集：2♀，山城町津屋，5. VI. 1997，竹束正採集。

【高知県】

1♂1♀，大豊町梶ヶ森，1. VIII. 1957，中村重久採集：1♀，四万十町北野川，25. V. 1958，中村重久採集：1♀，本山町，1. VI. 1958，竹束正採集：1♂，物部村別府，9. VI. 1974，竹束正採集：1♂，物部村別府，12. VI. 1974，竹束正採集：2♂1♀，物部村別府，15. VI. 1974，竹束正採集：1♀，物部村別府，18. VI. 1974，竹束正採集：2♂1♀，物部村西熊峡谷，7. VI. 1976，竹束正採集：1♂，美川村，26. V. 1985，中村重久採集：1♀，物部村瀬次郎，9. VI. 1986，竹束正採集：1♀，物部村瀬次郎，6. VI. 1987，竹束正採集：1♂，窪川町春分峠，19. V. 1992，竹束正採集。

82. サトウラギンヒョウモン名義タイプ亜種 *Argynnis pallescens pallescens* (Butler, 1873)

※学名は新川・岩崎 (2019) に従った。

【徳島県】

1♀，西祖谷山村国見山，27. VI. 1975，竹束正採集：1♀，高越山，21. VI. 1982，竹束正採集。

【高知県】

1♀，本山町，8. VII. 1956，竹束正採集：1♀，大川村大座礼山，26. VII. 1958，竹束正採集：1♂，大豊町梶ヶ森，14. VI. 1959，竹束正採集：1♀，物部村別府，9. VI. 1974，竹束正採集：2♀，東津野村鶴松森，14. VII. 1975，竹束正採集：1♂，高知市北山，27. V. 1979，竹束正採集：1♀，檜原町地芳峠，6. V. 1980，竹束正採集：1♀，大豊町梶ヶ森，24. VI. 1997，竹束正採集。

83. オオウラギンヒョウモン *Fabriciana nerippe* (C. Felder et R. Felder, 1862)

【高知県】

1♂, 檮原町, 13. VIII. 1958, 中村重久採集.

84. ツマグロヒョウモン *Argyreus hyperbius hyperbius* (Linnaeus, 1763)

【高知県】

1♂, 高知市一宮, 12. VI. 1960, 竹東正採集; 1♀, 高知市福井町, 17. VI. 1960, 竹東正採集; 2♂, 高知市円行寺, 11. IV. 1974, 竹東正採集; 1♀, 高知市円行寺, 12. IV. 1974, 竹東正採集; 1♂, 東洋町野根, 30. III. 1975, 竹東正採集; 1♀, 窪川町森が内, 4. V. 1975, 竹東正採集; 1♀, 東津野村鶴松森, 14. VII. 1975, 竹東正採集; 1♀, 室戸市崎山台地, 4. IX. 1976, 竹東正採集; 1♂, 南国市日章, 7. VI. 1978, T. Nishioka採集; 1♀, 高知市円行寺, 20. IV. 1983, 竹東正採集; 1♀, 高知市鴻ノ森, 18. IV. 1988, 竹東正採集; 1♀, 室戸市室戸岬, 21. X. 1992, 竹東正採集.

85. イチモンジチョウ *Limenitis camilla japonica* Ménétrières, 1857

【高知県】

1♂, 本川村, 5. VIII. 1956, 竹東正採集; 1♀, 物部村西熊峡谷, 12. VI. 1980, 竹東正採集.

86. コミスジ本州以南亜種 *Neptis sappho intermedia* W. B. Pryer, 1877

【徳島県】

1♂, 本川村, 5. VIII. 1956, 竹東正採集; 1♀, 大豊町梶ヶ森, 3. VIII. 1974, 竹東正採集; 1♀, 寒風山, 13. VIII. 1976, 竹東正採集; 1♂, 一字村剣山, 17. VIII. 1978, S & T Fujii採集; 1♂, 物部村影, 8. V. 1981, 竹東正採集.

87. ミスジチョウ *Neptis philyra philyra* Ménétrières, 1858

【徳島県】

1♀, 池田町松尾, 29. VI. 1975, 竹東正採集; 1♂, 東祖谷山村深淵, 22. VI. 1980, 竹東正採集; 1♂, 木頭村高ノ瀬, 25. VI. 1982, 竹東正採集; 1♂, 東祖谷山村名頃, 28. VI. 1988, 竹東正採集; 1♂, 東祖谷山村落合峠, 26. V. 1997, 竹東正採集; 1♂, 木頭村工石山, 10. VI. 1997, 竹東正採集.

【愛媛県】

2♂1♀, 伊予三島市脇之谷, 6. VI. 1991, 竹東正採集.

【高知県】

1♀, 大豊町梶ヶ森, 30. VI. 1958, 竹東正採集; 1♂1♀, 大豊町梶ヶ森, 22. VI. 1958, 竹東正採集; 1♂1♀, 大豊町梶ヶ森, 18. VI. 1961, 竹東正採集; 1♀, 物部村別府, 23. VI. 1973, 竹東正採集; 2♂, 大豊町梶ヶ森, 24. VI. 1973, 竹東正採集; 1♂, 東津野村不入溪谷, 27. V. 1974, R. Shimamoto採集; 2♂1♀, 物部村別府, 9. VI. 1974, 竹東正採集; 1♀, 物部村別府, 14. VI. 1974, 竹東正採集; 2♀, 物部村別府, 15. VI. 1974, 竹東正採集; 1♀, 物部村別府, 7. V. 1975 (羽化), 竹東正採集; 1♀, 物部村別府, 15. V. 1975 (羽化), 竹東正採集; 1♀, 物部村別府, 20. V. 1975 (羽化), 竹東正採集; 2♂, 池川町安居溪谷, 8. VI. 1975, 竹東正採集; 3♂, 池川町安居溪谷, 14. VI. 1975, 竹東正採集; 2♂1♀, 物部村別府, 15. VI. 1975, 竹東正採集; 3♂, 物部村西熊峡谷, 7. VI. 1976, 竹東正採集; 2♂, 物部村別府, 14. VI. 1976, 竹東正採集; 1♂1♀, 物部村西熊峡谷, 5. VI. 1977, 竹東正採集; 2♂, 物部村別府, 10. VI. 1982, 竹東正採集; 1♂, 物部村別府, 12. VI. 1982, 竹東正採集; 1♀, 大豊町梶ヶ森, 29. VI. 1984, 竹東正採集; 1♀, 本川村瓶ヶ森, 18. VII. 1986, 竹東正採集; 2♂, 物部村瀬次郎, 6. VI. 1989, 竹東正採集; 1♂, 物部村宇根, 7. VI. 1989, 竹東正採集; 1♂, 物部村椿佐古, 7. VII. 1988, 竹東正採集; 1♀, 本川村寺川, 7. VII. 1988, 竹東正採集; 1♂1♀, 物部村別府, 13. VI. 1990, 竹東正採集; 1♀, 物部村別府, 18. VI. 1990, 竹東正採集; 1♂, 本川村瓶ヶ森, 11. VII. 1992, 竹東正採集.

88. ホシミスジ四国東南部山地亜種 *Neptis iwasei hamadai* Fujioka, Minotani & Fūkuda, 1999

※和名と学名は福田・美ノ谷 (2017) に従った.

【徳島県】

3♂, 木頭村高の瀬, 19. VI. 1982, 竹東正採集.

【高知県】

1♂1♀, 物部村別府, 20. VI. 1973, 竹東正採集; 2♂1♀, 物部村別府, 23. VI. 1973, 竹東正採集; 1♂, 物部村別府, 9. VI. 1974, 竹東正採集; 1♂, 物部村別府, 16. VI. 1974, 竹東正採集; 2♂, 物部村別府, 18. VI. 1974, 竹東正採集; 2♂, 物部村別府, 28. VI. 1974, 竹東正採集; 4♂, 物部村別府, 19. VI. 1977, 竹東正採集; 1♂, 物部村別府, 14. VI. 1979, 竹東正採集; 1♂, 物部村別府, 10. VI. 1982, 竹東正採集; 4♂, 物部村別府, 12. VI. 1982, 竹東正採集; 2♂, 物部村別府, 25. VI. 1982, 竹東正採集; 2♂3♀, 物部村別府, 28. VI. 1982, 竹東正採集; 2♂, 物部村別府, 30. VI. 1982, 竹東正採集; 1♂, 物部村瀬次郎, 11. VI. 1987, 竹東正採集; 1♂, 物部村宇根, 15. VI. 1988, 竹東正採集; 1♂, 物部村瀬次郎, 6. VI. 1989, 竹東正採集; 1♂, 物部村別府, 18. VI. 1990, 竹東正採集.

89. ホシミスジ西日本不連続斜め横断型亜種 *Neptis iwasei tamakiae* Fūkuda & Minotani, 2017

※和名と学名は福田・美ノ谷（2017）に従った。

【愛媛県】

1♂, 西条市寒風山, 26. VII. 1984, 竹東正採集; 1♀, 西条市寒風山, 1. VII. 1985, 竹東正採集.

【高知県】

1♀, 高知市逢坂峠, 6. VI. 1960, 竹東正採集; 1♀, 高知市一宮, 12. VI. 1962, 竹東正採集; 1♂1♀, 高知市逢坂峠, 6. VI. 1965, 竹東正採集; 1♂1♀, 高知市逢坂峠, 20. V. 1972, 竹東正採集; 1♂, 高知市逢坂峠, 28. V. 1973, 竹東正採集; 5♂1♀, 高知市逢坂峠, 25. V. 1973, 竹東正採集; 1♀, 高知市逢坂峠, 16. VI. 1973, 竹東正採集; 1♂, 高知市逢坂峠, 6. VIII. 1974 (羽化), 竹東正採集; 3♀, 高知市逢坂峠, 11. VI. 1978, 竹東正採集; 1♂, 高知市小高坂山, 3. VIII. 1979 (羽化), 竹東正採集; 1♂, 高知市小高坂山, 27. VIII. 1979 (羽化), 竹東正採集; 1♂, 高知市小高坂山, 24. V. 1980, 竹東正採集; 1♂, 高知市福井町, 25. V. 1981, 竹東正採集; 1♀, 高知市福井東町, 30. VII. 1982, 竹東正採集; 1♂, 高知市福井東町, 29. VIII. 1982, 竹東正採集; 1♀, 高知市福井東町, 26. VIII. 1983, 竹東正採集; 1♂, 高知市福井東町, 3. IX. 1984, 竹東正採集; 1♂, 高知市開, 21. V. 1986, H. Ueta採集; 1♂, 高知市小高坂山, 16. V. 1988, 竹東正採集; 1♂, 高知市小高坂山, 25. V. 1988, 竹東正採集; 1♀, 高知市筆山, 8. VI. 1988, 竹東正採集; 1♂, 高知市北秦泉寺, 31. V. 1989, 竹東正採集; 2♂, 高知市北秦泉寺, 4. VI. 1989, 竹東正採集; 1♂1♀, 高知市北秦泉寺, 11. VI. 1989, 竹東正採集; 1♂, 高知市福井東町, 23. V. 1993, 竹東正採集; 1♂, 高知市福井東町, 31. VI. 1996, 竹東正採集; 2♂, 葉山村黒川, 23. VII. 1999, 竹東正採集.

90. ホシミスジ近畿低地亜種 *Neptis iwasei shinkawai* Fūkuda & Minotani, 2017

※和名と学名は福田・美ノ谷（2017）に従った。

【香川県】

1♀, 香川町3. VI. 1973, 竹東正採集; 1♂1♀, 小豆島町寒霞溪 (小豆島), 24. VI. 1987, 竹東正採集; 4♂3♀, 池田町西の滝 (小豆島), 24. VI. 1991, 小路嘉明採集; 3♀, 池田町仏谷山 (小豆島), 24. VI. 1991; 4♂1♀, 土庄町皇踏山 (小豆島), 26. VI. 1991, 小路嘉明採集.

91. イシガケチヨウ *Cyrestis thyodamas mabella* Fruhstorfer, 1898

【香川県】

1♂, 小豆島町寒霞溪 (小豆島), 17. VI. 1987, 竹束正採集.

【愛媛県】

1♂, 西条市棚林, 14. X. 1972, 松井通採集; 1♂, 西条市津越, 27. V. 1976 (羽化), 松井通採集.

【高知県】

1♂, 室戸市, 2. XI. 1973, 竹束正採集; 1♂, 高知市一宮, 8. VI. 1974, 竹束正採集; 1♂, 池川町安居溪谷, 1. IX. 1974, 竹束正採集; 1♀, 高知市円行寺, 18. V. 1975, 竹束正採集; 1♂, 東洋町野根, 18. V. 1975 (羽化), 竹束正採集; 1♂, 東洋町野根, 19. V. 1975 (羽化), 竹束正採集; 1♀, 池川町安居溪谷, 8. VI. 1975, 竹束正採集; 1♂, 物部村別府, 15. VI. 1975, 竹束正採集; 1♀, 東津野村鶴松森, 14. VII. 1975, 竹束正採集; 1♂, 西土佐村黒尊, 20. VII. 1975, 竹束正採集; 2♀, 物部村西熊峡谷, 7. VI. 1976, 竹束正採集; 1♂, 高知市小高坂山, 17. V. 1976, 竹束正採集; 1♀, 高知市丸ノ内, 21. X. 1976, A. Ozaki採集; 1♀, 伊野町八田, 19. X. 2000 (羽化), 北山昭採集.

92. スミナガシ日本本土亜種 *Dichorragia nesimachus nesiotus* Fruhstorfer, 1903

【徳島県】

1♂, 日和佐町, 5. V. 1979, 採集者不明.

【愛媛県】

1♂, 松山市福見山, 17. V. 1968, Y. Mori採集; 2♂, 面河村面河溪, 12. VIII. 1980, H. Fujii採集.

【高知県】

1♂, 高知市五台山, 13. V. 1961, 竹束正採集; 1♀, 高知市五台山, 21. IV. 1963, 竹束正採集; 1♂, 大豊町梶ヶ森, 16. VI. 1963, 竹束正採集; 1♂, 高知市五台山, 12. V. 1968, 竹束正採集; 1♂, 高知市五台山, 13. V. 1968, 竹束正採集; 1♂, 室戸市, 18. VII. 1971 (羽化), 竹束正採集; 1♂, 室戸市, 15. VII. 1972 (羽化), 竹束正採集; 1♂, 室戸市, 16. VII. 1972 (羽化), 竹束正採集; 1♂, 高知市一宮, 23. VII. 1972, 竹束正採集; 1♀, 高知市一宮, 28. VII. 1972 (羽化), 竹束正採集; 2♂, 大豊町梶ヶ森, 3. VIII. 1974, 竹束正採集; 1♂, 池川町安居溪谷, 11. VIII. 1974, 竹束正採集; 1♀, 高知市永国寺町, 15. VII. 1975, 竹束正採集; 1♂, 三嶺, 29. VII. 1975, 竹束正採集; 1♀, 物部村別府, 3. VIII. 1976 (羽化), 竹束正採集; 1♂, 高知市五台山, 7. VII. 1979 (羽化), 竹束正採集; 1♀, 高知市五台山, 11. VII. 1979 (羽化), 竹束正採集; 1♀, 高知市五台山, 13. VII. 1979 (羽化), 竹束正採集; 1♀,

高知市五台山, 14. VII. 1979 (羽化), 竹束正採集; 1♂, 高知市五台山, 27. IV. 1983, 竹束正採集; 1♀, 高知市五台山, 5. V. 1986 (羽化), 竹束正採集; 1♂, 室戸市室戸岬, 25. IV. 1989, 竹束正採集; 1♂, 高知市五台山, 6. V. 1989 (羽化), 竹束正採集; 1♂, 香我美町月見山, 11. V. 1989 (羽化), 竹束正採集; 1♂, 高知市五台山, 15. V. 1989 (羽化), 竹束正採集; 1♂, 高知市五台山, 25. V. 1989 (羽化), 竹束正採集.

93. サカハチチヨウ *Araschnia burejana burejana* Bremer, 1861

【高知県】

1♀, 本山町, 13. IV. 1957, 竹束正採集; 1♀, 本山町北山, 29. IV. 1958, 竹束正採集; 1♀, 大川村大北川, 6. VII. 1959, 竹束正採集; 1♀, 物部村別府, 2. V. 1975, 竹束正採集; 1♂, 物部村西熊峡谷, 29. VII. 1975, 竹束正採集; 1♂1♀, 物部村西熊峡谷, 5. V. 1989, 竹束正採集; 1♂, 大豊町大杉トンネル, 12. VII. 1997, 竹束正採集; 1♀, 本川村瓶ヶ森, 16. VII. 1997, 竹束正採集.

94. キタテハ *Polygonia c-aureum c-aureum* (Linnaeus, 1758)

【香川県】

1♀, 香川町, 3. VII. 1973, 竹束正採集.

【愛媛県】

1♀, 重信村見奈良, 21. VI. 1980, 竹束正採集.

【高知県】

2♂1♀, 高知市小高坂山, 7. IV. 1957, 竹束正採集; 2♂, 南国市岡豊山, 2. X. 1973, 竹束正採集; 1♀, 物部村西熊峡谷, 7. VI. 1975, 竹束正採集; 1♂, 物部村別府, 15. VI. 1975, 竹束正採集; 1♂1♀, 土佐町石原, 19. IV. 1976, 竹束正採集; 1♀, 高知市小高坂山, 12. V. 1982, 竹束正採集; 1♂1♀, 春野町吉原, 20. XI. 1992, 竹束正採集.

95. シータテハ *Polygonia c-album hamigera* (Butler, 1877)

【徳島県】

1♀, 東祖谷山村名頃, 28. VI. 1988, 竹束正採集.

【愛媛県】

1♂, 石鎚山, 11. VIII. 1958, 竹束正採集.

【高知県】

1♂, 本川村, 17. VI. 1956, 竹束正採集; 1♂, 大豊町梶ヶ森, 14. VI. 1959, 竹束正採集; 1♂, 鳥形山, 30. VII. 1967, 竹束正採集; 1♂1♀, 物部村別府, 9. VI. 1974, 竹束正採集; 1♂,

物部村西熊峡谷, 7. VI. 1976, 竹東正採集; 7♂1♀, 物部村西熊峡谷, 5. VI. 1977, 竹東正採集; 2♂, 物部村西熊峡谷, 10. VI. 1977, 竹東正採集; 1♂, 物部村西熊峡谷, 14. VI. 1977, 竹東正採集; 1♂, 物部村別府, 18. VI. 1977, H. Kawashima採集; 1♂, 物部村別府, 31. VII. 1977, 竹東正採集; 6♂, 物部村西熊峡谷, 10. VIII. 1978, H. Kawashima採集; 6♂, 物部村西熊峡谷, 12. VIII. 1978, H. Kawashima採集; 4♂, 物部村西熊峡谷, 14. VIII. 1978, H. Kawashima採集; 1♂, 物部村西熊峡谷, 12. VII. 1979, H. Kawashima採集; 1♂, 物部村西熊峡谷, 12. VII. 1979 (羽化), 竹東正採集; 1♂, 物部村西熊峡谷, 17. VII. 1979 (羽化), 竹東正採集; 1♂, 物部村西熊峡谷, 18. VII. 1979 (羽化), 竹東正採集; 2♂, 物部村西熊峡谷, 19. VII. 1979 (羽化), 竹東正採集; 1♂, 物部村西熊峡谷, 20. VII. 1979 (羽化), 竹東正採集; 1♂, 物部村瀬次郎, 6. VI. 1987, 竹東正採集.

96. ヒオドシチョウ *Nymphalis xanthomelas japonica* (Stichel, 1902)

【香川県】

1♀, 香川町, 3. VI. 1973, 竹東正採集.

【高知県】

2♀, 大豊町梶ヶ森, 16. VI. 1973, 竹東正採集; 1♀, 物部村別府, 9. VI. 1974, 竹東正採集; 1♂, 物部村別府, 15. VI. 1975, 竹東正採集; 1♀, 三嶺, 17. VI. 1975, 竹東正採集.

97. ルリタテハ日本本土亜種 *Kaniska canace nojaponicum* (von Siebold, 1824)

【高知県】

1♂, 大豊町梶ヶ森, 30. VI. 1957, 竹東正採集; 1♂, 高知市逢坂峠, 2. X. 1972, 竹東正採集; 1♂, 北川村, 30. III. 1975, 竹東正採集; 1♂, 高知市福井東町, 12. X. 1982, 竹東正採集.

98. アカタテハ *Vanessa indica indica* (Herbst, 1794)

【愛媛県】

1♂, 高縄山, 13. IX. 1975, 竹東正採集.

【高知県】

1♂, 東津野村鶴松森, 14. VII. 1975, 竹東正採集.

99. ヒメアカタテハ *Vanessa cardui* (Linnaeus, 1758)

【愛媛県】

5♂, 重信村見奈良, 17. VI. 1976, 竹東正採集.

【高知県】

1♂, 土佐市高岡町, 20. X. 1951, 竹束正採集; 1♂, 高知市福井町, 3. X. 1960, 竹束正採集; 1♂, 横倉山, 10. VIII. 1967, 竹束正採集; 1♂, 十和村, 23. IX. 1973, 竹束正採集; 1♂, 南国市岡豊山, 28. IX. 1973, 竹束正採集; 1♀, 香我美町岸本, 28. X. 1973, 竹束正採集; 1♂, 室戸市黒見, 2. XII. 1973, 竹束正採集; 1♂, 池川町安居溪谷, 22. VI. 1974, 竹束正採集; 1♀, 物部村別府, 14. VI. 1982, 竹束正採集; 1♂, 南国市石土, 9. VIII. 1993, 竹束正採集.

100. メスアカムラサキ *Hypolimnas misippus* (Linnaeus, 1764)

【高知県】

1♂, 高知市宝町, 14. IX. 1978, 下田清人採集; 1♂, 高知市鴻ノ森, 19. IX. 1988, 竹束正採集; 1♂1♀, 野市町金剛山, 28. IX. 1988, 竹束正採集; 1♂1♀, 野市町金剛山, 1. X. 1988, 竹束正採集; 1♀, 野市町金剛山, 4. X. 1988, 竹束正採集; 1♂, 高知市鷲尾山, 10. X. 1988, 竹束正採集; 2♂, 南国市琴平山, 11. X. 1988, 竹束正採集; 1♀, 野市町金剛山, 12. X. 1988, 竹束正採集; 1♂, 野市町金剛山, 7. IX. 1989, 竹束正採集; 1♂, 野市町金剛山, 7. IX. 1990, 竹束正採集; 3♂, 高知市五台山, 20. IX. 1990, 竹束正採集; 1♂, 高知市五台山, 23. IX. 1990, 竹束正採集.

101. コムラサキ *Apatura metis substituta* Butler, 1873

【徳島県】

1♂, 池田町祖谷, 19. VII. 1979, 竹束正採集.

【高知県】

1♀, 高知市県庁前, 10. IX. 1953, 竹束正採集; 1♂, 高知市福井町, 9. V. 1974, 竹束正採集; 2♂, 物部村三嶺, 27. VII. 1975, 竹束正採集; 1♂, 高知市福井町, 16. V. 1976, 竹束正採集.

102. ゴマダラチョウ日本本土亜種 *Hestina persimilis japonica* (C. Felder et R. Felder, 1862)

【愛媛県】

1♀, 松山市奥道後, 16. V. 1985 (羽化), 竹束正採集.

【高知県】

1♂, 高知市鏡川, 6. V. 1964, 竹束正採集; 1♀, 高知市福井町, 20. VIII. 1973, 竹束正採集; 1♂, 高知市小高坂山, 25. V. 1975, 竹束正採集; 4♂, 高知市小高坂山, 6. V. 1976, 竹束正採集; 1♂, 高知市福井町, 26. VII. 1977, 竹束正採集; 1♂, 高知市高知公園, 12. VII.

1978, 竹束正採集; 1♂, 高知市福井町, 4. IX. 1999, 竹束正採集.

103. オオムラサキ *Sasakia charonda charonda* (Hewitson, [1863])

【香川県】

1♂, 高松市西植田町, 29. VI. 1998, 大眉博採集.

【徳島県】

1♂, 阿波池田, 30. VI. 1976, 採集者不明; 1♂, 池田町込野, 8. VI. 1978 (羽化), 竹束正採集; 1♀, 池田町込野, 18. VI. 1978 (羽化), 竹束正採集; 1♂, 池田町込野, 1. VII. 1979, 竹束正採集; 1♂, 池田町込野, 11. VII. 1983, 竹束正採集; 1♂, 池田町込野, 29. VI. 1984, 竹束正採集.

【愛媛県】

1♀, 野村町, 14. VII. 1976, 竹束正採集; 1♂, 松山市米之野, 1. VI. 1982 (羽化), 竹束正採集; 1♂, 松山市米之野, 3. VI. 1983 (羽化), 竹束正採集; 1♀, 松山市米之野, 6. VI. 1983 (羽化), 竹束正採集; 1♀, 松山市米之野, 12. VI. 1983 (羽化), 竹束正採集; 1♀, 松山市米之野, 9. VI. 1983 (羽化), 竹束正採集; 1♂3♀, 大洲市柳沢, 14. VI. 1997 (飼育), 竹束正採集; 1♀, 大洲市柳沢, 17. VI. 1997, 竹束正採集.

【高知県】

1♀, 本山町若宮, 6. VII. 1957 (羽化), 竹束正採集; 1♂, 本山町若宮, 8. VI. 1959 (羽化), 竹束正採集; 1♂, 大川村白滝, 6. VII. 1959, 竹束正採集; 1♀, 大豊町梶ヶ森, 4. VII. 1963, H. Kawashima採集; 1♀, 吾北村小川, 12. VII. 1963, 高橋進採集; 1♂, 吾北村小川, 15. VII. 1963, 高橋進採集; 1♂4♀, 大豊町梶ヶ森, 28. VI. 1974, H. Kawashima採集; 1♀, 大豊町梶ヶ森, 30. VI. 1974, H. Kawashima採集; 1♂, 津野町鶴松森, 7. VII. 1974, 竹束正採集; 2♂, 土佐山村下広瀬~寺屋敷, 14. VI. 1976, 竹束正採集; 1♀, 土佐山村下広瀬~寺屋敷, 25. VI. 1976, 竹束正採集; 1♂, 高知市円行寺, 14. VI. 1977, 竹束正採集; 1♂, 高知市円行寺, 23. VI. 1977, 竹束正採集; 1♂, 大豊町梶ヶ森, 29. VI. 1978, H. Kawashima採集; 2♂, 高知市鴻ノ森, 22. VI. 1981, 竹束正採集; 1♀, 高知市円行寺, 18. VI. 1983, 竹束正採集; 1♀, 香我美村本村, 24. VI. 1983 (羽化), 竹束正採集; 1♂, 高知市鴻ノ森, 19. VI. 1983 (羽化), 竹束正採集; 1♂, 吾北村御在所山, 4. VI. 1984 (羽化), 竹束正採集; 1♀, 吾北村御在所山, 10. VI. 1984 (羽化), 竹束正採集; 1♀, 土佐山村弘瀬日比原, 17. V. 1992, 竹束正採集; 1♂, 南国市外山, 5. VI. 1992, 竹束正採集; 1♀, 西土佐村長瀬, 10. VI. 1992 (羽化), 竹束正採集; 1♂, 北川村安倉, 1. VI. 1992 (羽化), 竹束正採集; 1♂, 吾川村上分若宮寺, 6. VI. 1992 (羽化), 竹束正採集; 1♀, 北川村安倉, 14. VI. 1992 (羽化), 竹束正採集; 1♂, 高知市鴻ノ森, 24. VI. 1992, 竹束正採集; 1♂, 高知

市鴻ノ森, 26. VI. 1992, 竹束正採集; 1♂, 檮原町中ノ川, 3. VI. 1993 (羽化), 竹束正採集; 1♀, 檮原町中ノ川, 9. VI. 1993 (羽化), 竹束正採集; 1♂, 北川村安倉, 3. VI. 1997 (羽化), 竹束正採集; 1♂, 北川村二又, 6. VI. 1997 (羽化), 竹束正採集.

104. ヒメウラナミジヤノメ *Ypthima argus argus* Butler, 1866

【高知県】

2♂, 高知市小高坂山, 1. V. 1960, 竹束正採集; 1♂, 高知市円行寺, 5. IV. 1975, 竹束正採集; 1♂1♀, 本川村寺川, 16. V. 1977, 竹束正採集; 1♀, 物部村西熊溪谷, 10. VI. 1979, 竹束正採集; 1♀, 大月町大浦, 7. IX. 1992, 竹束正採集.

105. ウラナミジヤノメ日本本土亜種 *Ypthima multistriata nipponica* Murayama, 1969

【香川県】

2♂, 池田町西の滝 (小豆島), 24. VI. 1991, 小路嘉明採集; 1♂, 池田町中山 (小豆島), 25. IX. 1991, 小路嘉明採集; 1♂, 土庄町三笠山 (小豆島), 25. IX. 1991, 小路嘉明採集; 1♀, 土庄町皇踏山 (小豆島), 26. VI. 1991, 小路嘉明採集.

【愛媛県】

1♂, 皿ヶ嶺, 23. VII. 1967, 竹束正採集; 1♀, 西海町 (鹿島), 10. VII. 1984, 竹束正採集; 1♂, 西海町外浜, 3. VII. 1986, 竹束正採集; 1♂, 西海町船越, 21. VIII. 1986 (羽化), 竹束正採集; 1♂, 西海町船越, 23. VIII. 1986 (羽化), 竹束正採集; 2♀, 西海町船越, 29. VIII. 1986 (羽化), 竹束正採集; 1♂1♀, 西海町船越, 2. IX. 1986 (羽化), 竹束正採集.

【高知県】

1♀, 大豊町梶ヶ森, 26. VII. 1953, 竹束正採集; 3♂, 大豊町梶ヶ森, 21. VII. 1963, 竹束正採集; 1♂, 津野町鶴松森, 19. VII. 1964, 竹束正採集; 1♂, 大豊町梶ヶ森, 25. VII. 1965, 竹束正採集; 1♂2♀, 高知市逢坂峠, 10. VI. 1972, 竹束正採集; 1♂, 津野町鶴松森, 2. VII. 1972, 竹束正採集; 1♂, 高知市逢坂峠, 15. VI. 1973, 竹束正採集; 1♂, 大豊町梶ヶ森, 21. VII. 1973, 竹束正採集; 1♂, 高知市逢坂峠, 8. VII. 1974, 竹束正採集; 1♂, 津野町鶴松森, 14. VII. 1975, 竹束正採集; 1♂, 大月町大浦, 25. VI. 1992, 竹束正採集; 1♂, 大月町大浦, 31. VIII. 1992 (羽化), 竹束正採集; 1♂, 大月町大浦, 1. IX. 1992 (羽化), 竹束正採集; 1♀, 大月町大浦, 3. IX. 1992 (羽化), 竹束正採集; 1♀, 大月町大浦, 5. IX. 1992 (羽化), 竹束正採集; 1♀, 大月町大浦, 10. IX. 1992 (羽化), 竹束正採集; 13♂8♀, 大月町大浦, 20. IX. 1992, 竹束正採集; 1♂, 大月町大浦, 5. VII. 1993, 竹束正採集.

106. ジャノメチヨウ *Minois dryas bipunctata* (Motschulsky, [1861])

【香川県】

1♂, 小豆島町寒霞溪 (小豆島), 23. VI. 1987, 竹東正採集.

【徳島県】

2♀, 山城町津屋, 8. VIII. 1991, 竹東正採集.

【高知県】

2♂, 大豊町梶ヶ森, 12. VII. 1959, 竹東正採集; 1♂, 大豊町梶ヶ森, 30. VII. 1973, 竹東正採集; 1♂, 大豊町梶ヶ森, 17. VII. 1974, 竹東正採集; 1♂, 大豊町梶ヶ森, 21. VII. 1974, 竹東正採集; 1♂, 大豊町梶ヶ森, 26. VII. 1974, 竹東正採集; 1♂, 大豊町梶ヶ森, 3. VIII. 1974, 竹東正採集; 2♂1♀, 大豊町梶ヶ森, 6. IX. 1976, 竹東正採集; 7♂2♀, 檮原町地芳峠, 12. VIII. 1979, 竹東正採集.

107. ツマジロウラジャノメ四国亜種 *Lasiommata deidamia kampuzana* Y. Yazaki, 1981

【徳島県】

1♂, 剣山, 24. VII. 1952, U. Kawakami採集; 1♂1♀, 木屋平村剣山, 29. VI. 1978, 小路嘉明採集; 1♂1♀, 木屋平村剣山, 1. VII. 1978, 竹東正採集; 1♀, 木屋平村剣山, 19. VIII. 1978 (羽化), 竹東正採集; 1♂2♀, 木屋平村剣山, 30. VIII. 1978, 竹東正採集; 2♂, 木屋平村剣山, 15. V. 1979 (羽化), 竹東正採集; 1♀, 木屋平村剣山, 16. V. 1979 (羽化), 竹東正採集; 1♀, 木屋平村剣山, 18. V. 1979 (羽化), 竹東正採集; 1♂, 木屋平村剣山, 19. V. 1979 (羽化), 竹東正採集; 1♂, 木屋平村剣山, 29. VIII. 1979, 竹東正採集.

【愛媛県】

1♀, 石鎚山二の鎖~よさこい峠, 1. VIII. 1974, 竹東正採集; 1♂, 池川町安居溪谷, 4. VIII. 1974 (羽化), 竹東正採集; 1♂, 池川町安居溪谷, 9. VIII. 1974 (羽化), 竹東正採集; 1♂1♀, 池川町安居溪谷, 16. VIII. 1974 (羽化), 竹東正採集; 1♂, 池川町安居溪谷, 19. VIII. 1974 (羽化), 竹東正採集; 3♂2♀, 池川町安居溪谷, 1. IX. 1974 (羽化), 竹東正採集; 1♂1♀, 池川町安居溪谷, 15. IX. 1974 (羽化), 竹東正採集; 1♀, 池川町安居溪谷, 3. VI. 1975 (羽化), 竹東正採集; 1♂, 石鎚山二の鎖土小屋, 23. VII. 1975, 竹東正採集; 1♀, 石鎚山二の鎖土小屋, 13. VIII. 1975, 竹東正採集; 4♂, 石鎚山二の鎖土小屋, 23. VII. 1976, 竹東正採集; 4♂, 石鎚山二の鎖土小屋, 23. VII. 1976, 竹東正採集; 1♂, 石鎚山二の鎖土小屋, 22. VI. 1977 (羽化), 竹東正採集; 1♀, 石鎚山二の鎖土小屋, 28. VI. 1977 (羽化), 竹東正採集; 1♂, 石鎚山二の鎖土小屋, 6. VII. 1978 (羽化), 竹東正採集; 2♂, 石鎚山二の鎖土小屋, 7. VII. 1978 (羽化), 竹東正採集; 1♂, 石鎚山二の鎖土小屋, 8. VII. 1978 (羽化), 竹東正採集; 1♀, 池川町安居溪谷, 25. V. 1979 (羽化), 竹東正採集; 1♀, 池川町安

居溪谷, 1. VI. 1979 (羽化), 竹束正採集: 1♂, 石鎚山愛大小屋, 13. V. 1980 (羽化), 竹束正採集: 6♂, 西条市瓶ヶ森, 5. VIII. 1980, 松井通採集: 1♂, 西条市寒風山, 20. VI. 1982, K. Arita採集: 2♂, 西条市寒風山, 7. VIII. 1983 (羽化), 竹束正採集: 1♀, 西条市寒風山, 4. VII. 1985, 竹束正採集: 5♂1♀, 西条市寒風山, 26. VI. 1986, 竹束正採集: 2♂, 西条市寒風山, 1. VII. 1986, 竹束正採集: 1♂, 本川村瓶ヶ森, 16. VII. 1997, 竹束正採集.

【高知県】

1♂, 大川村大座礼山, 7. VII. 1958, 竹束正採集: 3♂2♀, 本川村瓶ヶ森, 9. VII. 1982, 竹束正採集: 1♀, 本川村瓶ヶ森, 12. VII. 1985, 竹束正採集: 1♂, 本川村瓶ヶ森, 14. VII. 1986, 竹束正採集: 1♂1♀, 本川村瓶ヶ森, 18. VII. 1986, 竹束正採集: 1♀, 本川村瓶ヶ森, 7. VII. 1987, 竹束正採集: 1♀, 大豊町奥工石山, 16. VII. 1988, Mitsuru Sakamoto採集: 2♂1♀, 本川村瓶ヶ森, 8. VII. 1991, 竹束正採集: 4♂2♀, 本川村瓶ヶ森, 19. VII. 1992, 竹束正採集: 1♂2♀, 本川村瓶ヶ森, 16. VII. 1993, 竹束正採集: 1♀, 本川村瓶ヶ森, 13. VII. 1995, 竹束正採集: 1♂, 津野町鶴松森, 18. VII. 1995, 竹束正採集: 1♀, 本川村瓶ヶ森, 16. VII. 1997, 竹束正採集.

108. キマダラモドキ *Kirinia fentoni* (Butler, 1877)

【徳島県】

1♂, 池田町込野, 26. VI. 1977, 竹束正採集: 1♀, 池田町込野, 11. VII. 1977, 竹束正採集: 3♂, 池田町込野, 7. VII. 1979, 竹束正採集: 1♂1♀, 池田町込野, 7. VII. 1979, 竹束正採集: 1♂, 高越山, 21. VI. 1982, 竹束正採集: 1♀, 池田町, 9. VI. 1988 (羽化), 竹束正採集: 1♀, 池田町, 11. VI. 1988 (羽化), 竹束正採集: 1♀, 池田町, 12. VI. 1988 (羽化), 竹束正採集.

【高知県】

2♂, 大豊町梶ヶ森, 12. VII. 1953, 竹束正採集: 5♂1♀, 大豊町梶ヶ森, 17. VII. 1974, 竹束正採集: 2♂, 大豊町梶ヶ森, 21. VII. 1974, 竹束正採集: 1♂1♀, 大豊町梶ヶ森, 26. VII. 1974, 竹束正採集: 1♂, 大豊町梶ヶ森, 12. VII. 1977, H. Kawashima採集: 1♂, 大豊町梶ヶ森, 19. VII. 1977, H. Kawashima採集: 1♀, 大豊町梶ヶ森, 17. VI. 1987, 竹束正採集: 1♀, 大豊町梶ヶ森立野～八畝, 25. VII. 1997, 竹束正採集.

109. ヒカゲチヨウ *Lethe sicelis* (Hewitson, [1862])

【高知県】

1♂, 高知市小高坂山, 5. V. 1960, 竹束正採集: 1♂1♀, 高知市小高坂山, 10. V. 1975, 竹

束正採集：1♂，物部村西熊溪谷，7. VI. 1976，竹束正採集：1♀，高知市小高坂山，12. V. 1980，竹束正採集。

110. クロヒカゲ名義タイプ亜種 *Lethe diana diana* (Butler, 1866)

【愛媛県】

1♂，石鎚山，16. VII. 1976，竹束正採集。

【高知県】

1♀，本川村寺川，14. VII. 1958，竹束正採集；1♂，大豊町梶ヶ森，2. VI. 1974，竹束正採集；1♀，物部村西熊溪谷，7. VI. 1976，竹束正採集；1♀，本川村瓶ヶ森，9. VII. 1982，竹束正採集；1♂，物部村西熊溪谷，7. VI. 1992，竹束正採集。

111. クロヒカゲモドキ *Lethe marginalis* (Motschulsky, [1861])

【徳島県】

1♂，池田町，11. VII. 1977，竹束正採集；2♂，池田町込野，12. VII. 1980，竹束正採集。

【高知県】

1♀，本川村寺川，11. VII. 1958，竹束正採集；1♂，大川村大座礼山，11. VII. 1961，竹束正採集；1♀，大豊町梶ヶ森，21. VII. 1963，竹束正採集；2♀，大豊町梶ヶ森，26. VII. 1974，竹束正採集；1♀，吾川村中の川，18. VII. 1987，竹束正採集；1♂，禰原町太郎川，23. VII. 1992，竹束正採集；2♂1♀，禰原町太郎川，11. VIII. 1992，竹束正採集；2♂1♀，禰原町太郎川，17. VIII. 1992，竹束正採集；1♂1♀，大豊町梶ヶ森～八畝，24. VII. 1998，竹束正採集；1♂，大豊町梶ヶ森～八畝，25. VII. 1998，竹束正採集。

112. ヒメキマダラヒカゲ *Zophoessa callipteris* (Butler, 1877)

【愛媛県】

1♂，石鎚山，11. VIII. 1958，竹束正採集；2♀，石鎚山，22. VII. 1973，竹束正採集；1♂，剣山土小屋，9. VIII. 1975，竹束正採集；1♂，剣山土小屋，9. VIII. 1975，竹束正採集；2♂1♀，剣山土小屋，13. VIII. 1975，竹束正採集；1♀，面河村面河溪，7. IX. 1975，竹束正採集；2♂，伊吹山，11. VII. 1976，竹束正採集；1♂，寒風山，13. VIII. 1978，竹束正採集。

【高知県】

1♂，本川村寒風山，5. VIII. 1956，竹束正採集；1♂，大川村大座礼山，6. VII. 1958，竹束正採集；1♂，大川村大座礼山，7. VII. 1958，竹束正採集；1♂，大川村大座礼山，3. VII. 1960，竹束正採集；1♀，本川村寒風山，22. VIII. 1976，竹束正採集；2♀，大豊町梶ヶ森，6. IX. 1976，竹束正採集；1♂，大豊町梶ヶ森，29. VII. 1981，竹束正採集；1♂，本川村瓶ヶ森，

14. VII. 1986, 竹東正採集; 1♂, 本川村自念子, 26. VII. 1990, 竹東正採集; 1♀, 物部村西熊溪谷, 15. IX. 1990, 竹東正採集; 1♀, 東津野村天狗高原, 2. VIII. 1993, 竹東正採集; 1♂, 吾川村中津, 12. VII. 1996, 竹東正採集.

113. サトキマダラヒカゲ *Neope goschkevitschii* (Ménétrières, 1857)

【愛媛県】

2♂, 石鎚山土小屋, 2. VII. 1978, 竹東正採集.

【高知県】

1♂, 四万十町松葉川, 25. V. 1973, 竹東正採集; 1♂, 大豊町梶ヶ森, 26. VI. 1973, 竹東正採集; 1♂, 高知市小高坂山, 8. VIII. 1973, 竹東正採集; 1♂, 高知市小高坂山, 11. V. 1974, 竹東正採集; 1♂, 大豊町梶ヶ森, 26. VII. 1974, 竹東正採集; 1♂, 物部村別府, 15. VI. 1975, 竹東正採集; 1♂, 高知市小高坂山, 6. V. 1976, 竹東正採集; 1♂, 高知市小高坂山, 10. V. 1976, 竹東正採集; 3♂1♀, 大豊町梶ヶ森, 1. VII. 1978, 竹東正採集; 1♀, 高知市北山, 19. V. 1979, 竹東正採集; 1♂, 禰原町地芳峠, 6. VII. 1980, 竹東正採集; 1♂, 春野町種間字, 8. V. 1986, 竹東正採集; 1♀, 室戸市倉戸, 9. V. 1989, 竹東正採集; 1♂, 大豊町津家, 23. V. 1991, 竹東正採集; 1♀, 土佐清水市広畑, 21. V. 1992, 竹東正採集.

114. ヤマキマダラヒカゲ名義タイプ亜種 *Neope niphonica niphonica* Butler, 1881

【徳島県】

1♂, 木頭村高の瀬, 2. V. 1975, 竹東正採集; 1♂, 剣山, 1. VII. 1978, 竹東正採集.

【愛媛県】

2♂1♀, 石鎚山土小屋, 16. VII. 1976, 竹東正採集.

【高知県】

1♂, 大川村大座礼山, 11. VII. 1961, 竹東正採集; 1♂, 東津野村天狗高原, 27. VI. 1971, 竹東正採集; 1♂, 大川村大座礼山, 15. VII. 1973, 竹東正採集; 1♂, 東津野村不入山, 17. V. 1974, 竹東正採集; 1♂, 物部村別府, 9. VI. 1974, 竹東正採集; 3♂, 物部村別府, 15. VI. 1974, 竹東正採集; 1♂, 物部村別府, 2. V. 1975, 竹東正採集; 1♂, 物部村別府, 14. VI. 1975, 竹東正採集; 2♂, 物部村別府, 15. VI. 1975, 竹東正採集; 1♂, 物部村別府, 28. IV. 1978, 竹東正採集; 2♂, 大豊町梶ヶ森, 8. VIII. 1981, 竹東正採集; 1♂, 東津野村寺川, 7. IV. 1984, 竹東正採集; 1♂, 物部村別府, 23. IV. 1986, 竹東正採集; 1♂, 本川村瓶ヶ森, 18. VII. 1986, 竹東正採集; 1♂, 大豊町梶ヶ森, 24. V. 1987, 竹東正採集; 1♀, 大豊町梶ヶ森, 10. VI. 1987, 竹東正採集; 1♂, 大豊町津家, 23. V. 1991, 竹東正採集; 1♂, 物部村西熊峡谷, 10. V. 1997, 竹東正採集.

115. ヒメジヤノメ *Mycalesis gotama fulginia* Fruhstorfer, 1911

【高知県】

1♂, 高知市潮江山, 13. V. 1960, 竹東正採集; 1♀, 壽原町太郎川, 17. VIII. 1992, 竹東正採集; 1♂, 高知市三里, 1. IX. 1993, 竹東正採集; 1♀, 高知市一宮徳谷, 12. VII. 1996, 竹東正採集.

116. コジヤノメ *Mycalesis francisca perdiccas* Hewitson, [1862]

【高知県】

1♂, 高知市小高坂山, 1. V. 1960, 竹東正採集; 1♀, 高知市小高坂山, 3. V. 1960, 竹東正採集; 1♂, 越智町横倉山, 28. VII. 1963, 竹東正採集; 1♀, 物部村鑪水, 18. V. 1986, 竹東正採集; 1♂, 野市町三宝山, 21. IV. 1989, 竹東正採集.

117. クロコノマチヨウ *Melanitis phedima oitensis* Matsumura, 1919

【徳島県】

1♂, 宍喰町坂本～皆津間, 16. IX. 1979, 竹東正採集; 1♂, 海南町海津, 7. IX. 1980, 竹東正採集.

【愛媛県】

1♀, 柳谷村稲付, 16. IX. 1991, 小路嘉明採集.

【高知県】

1♂, 本山町, 27. IX. 1957, 竹東正採集; 1♀, 高知市円行寺, 25. IX. 1964 (羽化), 竹東正採集; 1♂, 高知市円行寺, 10. X. 1964 (羽化), 竹東正採集; 1♂, 高知市円行寺, 13. X. 1964 (羽化), 竹東正採集; 1♂, 高知市円行寺, 20. X. 1964 (羽化), 竹東正採集; 2♀, 高知市春野町, 23. X. 1964, 竹東正採集; 1♂, 高知市一宮, 20. X. 1972, 竹東正採集; 1♀, 大豊町梶ヶ森, 23. IX. 1973, 竹東正採集; 1♂, 室戸市黒見, 28. X. 1973, 竹東正採集; 1♂, 室戸市黒見, 4. XI. 1973, K. Nakayama採集; 1♀, 東津野村鶴松森, 14. VI. 1975, 竹東正採集; 1♂, 物部村西熊峡谷, 27. VII. 1975, 竹東正採集; 1♂, 西土佐村黒尊, 20. VII. 1975, 竹東正採集; 1♂, 高知市円行寺, 15. V. 1976, 竹東正採集; 1♀, 高知市円行寺, 20. X. 1976 (羽化), 竹東正採集; 1♂, 東津野村天狗高原, 2. VII. 1994, 竹東正採集; 1♀, 伊野町八田, 12. X. 2000, 北山昭採集.

118. ウスイロコノマチヨウ *Melanitis leda leda* (Linnaeus, 1758)

【高知県】

1♂, 室戸市黒見, 30. XI. 1973, H. Kawashima採集; 1♀, 高知市長浜, 4. X. 1975, T.

Morisawa採集:1♂, 東洋町野根, 7. VIII. 1982, Eisuke Harada採集:1♂, 東洋町野根, 16. VIII. 1982, Eisuke Harada採集:1♀, 東洋町野根, 14. IX. 1982, Eisuke Harada採集:1♂, 大豊町成川, 9. VII. 1983, S. Umiji採集:1♂, 東洋町野根, 3. VIII. 1983, Eisuke Harada採集:1♂, 高知市福井東町, 23. VIII. 1990, 竹束正採集:1♀, 土佐山村桑尾, 4. IX. 1990, 竹束正採集:1♀, 高知市南真間, 12. IX. 1990, 竹束正採集:1♂, 高知市円行寺, 28. IX. 1990, 竹束正採集:4♂, 高知市円行寺, 14. X. 1990, 竹束正採集:2♂1♀, 高知市三里, 24. IX. 1991 (羽化), 竹束正採集:1♂, 高知市三里, 2. X. 1991, 竹束正採集:2♂, 土佐清水市大濱, 2. X. 1991, 竹束正採集:1♀, 室戸市岩戸, 13. XI. 1991, 竹束正採集:1♂, 野市町深淵, 3. VIII. 1994, 竹束正採集:2♂, 南国市住吉野, 1. IX. 1997, 植田英雄採集:1♂, 野市町みどり野, 1. IX. 1997, 植田英雄採集:1♂, 野市町馬袋, 3. IX. 1997, 植田英雄採集:1♂, 野市町馬袋, 11. IX. 1997, 植田英雄採集:1♂, 土佐清水市二ツ浜, 12. IX. 1997, 植田英雄採集.

注目すべき標本

・愛媛県産チャマダラセセリ (図1)

愛媛県では本種は四国山地や高縄山地に分布していたが激減し(愛蝶会, 2021)、残された松山市での産地でも2003年を最後に記録が途絶えている(窪田, 2012)。

・徳島県産チャマダラセセリ (図2)

徳島県では本種は山城町の津屋牧場に生息していたが(三好, 2013)、近年の記録が途絶えており絶滅したと考えられる(矢後ほか編, 2016)。

・高知県産チャマダラセセリ (図3)

高知県では局地的に分布し、高知市円行寺のような平地にも生息地があったが(濱田, 2002d)、近年の記録がなく絶滅したと考えられる(高知県, 2018)。

・愛媛県産ギンイチモンジセセリ (図4)

愛媛県では数カ所に生息地があったが、1998年以降の記録が途絶えている(窪田, 2014a; 矢後ほか編, 2016)。

・高知県産ギンイチモンジセセリ (図5)

高知県では仁淀川町や大豊町の2箇所記録されていたが(濱田, 2002e; 高知県, 2018)、大豊町での1987年の採集記録を最後に報告が途絶えており絶滅したと考えられている(矢後ほか編, 2016)。収蔵標本より、大豊町で1988年~1993年に採集された標本を複数確認することができたため、1993年が高知県における最後の記録年と思われる。

・愛媛県産ルーミスジミ (図6)

愛媛県では1958年~1967年に成川溪谷で採集されていたが、以後の記録がなく県内では絶滅したと考えられている(窪田, 2014b; 矢後ほか編, 2016)。

・高知県産ルーミスジミ (図7)

高知県では東洋町野根、北川村矢筈、窪川町森ヶ内に生息地が知られていたが(濱田, 2002b)、1962年以後の記録がなく絶滅したと考えられている(矢後ほか編, 2016; 高知県, 2018)。

・愛媛県産ベニモンカラスシジミ (図8)

本種は1957年に愛媛県皿ヶ嶺で発見されたが、原生林の伐採や過度の採集により1968年以降の記録がなく、絶滅したと考えられている(窪田, 2014c; 矢後ほか編, 2016)。

・高知県産タイワソウツバメシジミ (図9)

高知県では本種は南岸の足摺岬から室戸岬に生息していたが(濱田, 2002f)、土佐清水市での2003年の記録を最後に報告が途絶えている(矢後ほか編, 2016; 高知県, 2018)。室戸岬では1980年代は多く生息していたが、1990年代に絶滅した(有田, 2012)。

・高知県産シルビアシジミ (図10)

高知県では本種は高知市から東の海岸沿いや物部川の河川敷で記録されていたが(濱田, 2002a)、南国市における1984年の記録を最後に報告が途絶えており絶滅したと考えられている(矢後ほか編, 2016; 高知県, 2018)。

・徳島県産ウラギンスジヒョウモン (図11)

徳島県では本種は鴨島町や脇町で記録があったが、25年以上記録されていない(矢後ほか編, 2016)。

・高知県産オオウラギンヒョウモン (図12)

高知県では本種は元々少なく1950年代にはほとんど記録がなくなり、檜原町四万川や東津野村鶴松森で新しい記録があるが、40年以上記録がなく絶滅したと考えられている(濱田, 2002c; 矢後ほか編, 2016; 高知県, 2018)。

・徳島県産シータテハ (図13)

徳島県では本種は東祖谷山村や山川町で記録があるが、10年以上記録がない(矢後ほか編, 2016)。

・愛媛県産シータテハ (図14)

愛媛県では平野部から山地に広く分布していたが、1990年代の西条市と内子町での記録以降報告が途絶えており(窪田, 2014d; 愛蝶会, 2021)、絶滅したと考えられている(矢後ほか編, 2016)。

・高知県産シータテハ (図15)

高知県では本種は標高400m以上の四国山地に生息していたが(濱田, 2002g; 高知県, 2018)、物部村での2005年に記録を最後に報告が途絶えており絶滅した可能性がある(矢後ほか編, 2016)。

・愛媛県産ウラナミジャノメ (図16)

愛媛県では本種は局地的に生息していたが、1970年代より減少し、2000年代は宇和島市の一カ所に産地が残されていたが、ここも2013年を最後に記録されていない(窪田, 2014; 愛蝶会, 2021)。県内で絶滅した可能性が高い(矢後ほか編, 2016)。

・高知県産ウラナミジャノメ (図17)

高知県では本種は点々と生息があったが激減し(高知県, 2018)、大月町での1996年の記録を最後に報告がなく野生絶滅したと考えられている(矢後ほか編, 2016)。

・徳島県産ツマジロウラジャノメ (図18)

徳島県では本種は四国山地に生息していたが、10年以上記録がない(矢後ほか編, 2016)。

引用文献

- 愛蝶会, 2021. 愛媛県の蝶. 188p. 愛蝶会, 松前.
- 有田忠弘, 2012. ねがいよ, ふたたび・・・室戸岬の秋. やどりが, (234): 25.
- Fan, X., Chiba, H., Huang, Z., Fei, W., Wang, M., and Sáfán, S., 2016. Clarification of the Phylogenetic Framework of the Tribe Baorini (Lepidoptera: Hesperidae: Hesperinae) Inferred from Multiple Gene Sequences. *PLoS ONE*, 11 (7), e0156861.
- 福田晴男・美ノ谷憲久, 2017. 月刊むし・昆虫図説シリーズ 10 日本と世界のホシミスジ. 172p. むし社, 東京.
- 濱田 康, 2002a. シルビアシジミ. 高知県レッドデータブック [動物編] —高知県で絶滅のおそれのある野生動物—. p.242. 高知県文化環境部環境保全課, 高知.
- 濱田 康, 2002b. ルーミスシジミ. 高知県レッドデータブック [動物編] —高知県で絶滅のおそれのある野生動物—. p.244. 高知県文化環境部環境保全課, 高知.
- 濱田 康, 2002c. オオウラギンヒョウモン. 高知県レッドデータブック [動物編] —高知県で絶滅のおそれのある野生動物—. p.245. 高知県文化環境部環境保全課, 高知.
- 濱田 康, 2002d. チャマダラセセリ. 高知県レッドデータブック [動物編] —高知県で絶滅のおそれのある野生動物—. p.265. 高知県文化環境部環境保全課, 高知.
- 濱田 康, 2002e. ギンイチモンジセセリ. 高知県レッドデータブック [動物編] —高知県で絶滅のおそれのある野生動物—. p.266. 高知県文化環境部環境保全課, 高知.
- 濱田 康, 2002f. タイワンツバメシジミ. 高知県レッドデータブック [動物編] —高知県で絶滅のおそれのある野生動物—. p.268. 高知県文化環境部環境保全課, 高知.
- 濱田 康, 2002g. シータテハ. 高知県レッドデータブック [動物編] —高知県で絶滅のおそれのある野生動物—. p.335. 高知県文化環境部環境保全課, 高知.
- Hasegawa T. and Saito K., 2014. Description of two new species of the subtribe Theclina (Lepidoptera: Lycaenidae) from Central Vietnam. *Butterflies*, (67): 4-11.
- 日浦 勇, 1969. 大阪市立自然科学博物館収蔵資料目録第1集 日本列島の蝶 第1部 (アゲハチョウ科, シロチョウ科, マダラチョウ科, ジャノメチョウ科, タテハチョウ科). 120p. 大阪市立自然科学博物館, 大阪.
- 日浦 勇, 1970. 大阪市立自然科学博物館収蔵資料目録第2集 日本列島の蝶 第1部 (テングチョウ科, シジミチョウ科, セセリチョウ科). 83p. 大阪市立自然科学博物館, 大阪.
- Huang, Z., Chiba, H., Jin, J., Kizhakke, A., Wang, M., Kunte, K., and Fan, X., 2019. A multilocus phylogenetic framework of the tribe Aeromachini (Lepidoptera: Hesperidae: Hesperinae), with implications for taxonomy and biogeography. *Systematic Entomology*, 44 (1): 163-178.
- Huang, Z., Chiba, H., Deng, X.-H., Si-yao, H., Wang, M., and Fan, X., 2020. Molecular and morphological evidence reveals that *Daimio* Murray, 1875 is a junior synonym of *Tagiades* Hübner, 1819 (Lepidoptera: Hesperidae: Tagiadini). *Zootaxa*, 4731: 595-600.

- 猪又敏男・植村好延・矢後勝也・神保宇嗣・上田恭一郎, 2013. 日本昆虫目録第7巻鱗翅目第1号(セセリチョウ上科—アゲハチョウ上科). 日本昆虫目録編集委員会編. pp. xxv+119. 権歌書房, 福岡.
- 高知県, 2018. 高知県レッドデータブック2018動物編. 279p. 高知県林業振興・環境部, 高知.
- 窪田聖一, 2012. 愛媛県におけるチャマダラセセリの衰亡と保護. やどりが (234): 8-12.
- 窪田聖一, 2014a. ギンイチモンジセセリ. 愛媛県レッドデータブック2014—愛媛県の絶滅のおそれのある野生生物—. p.196. 愛媛県県民環境部環境局自然保護課, 松山.
- 窪田聖一, 2014b. ルームスシジミ. 愛媛県レッドデータブック2014—愛媛県の絶滅のおそれのある野生生物—. p.198. 愛媛県県民環境部環境局自然保護課, 松山.
- 窪田聖一, 2014c. ベニモンカラスシジミ. 愛媛県レッドデータブック2014—愛媛県の絶滅のおそれのある野生生物—. p.201. 愛媛県県民環境部環境局自然保護課, 松山.
- 窪田聖一, 2014d. シータテハ. 愛媛県レッドデータブック2014—愛媛県の絶滅のおそれのある野生生物—. p.204. 愛媛県県民環境部環境局自然保護課, 松山.
- 窪田聖一, 2016. 四国の蝶の最近の状況. 日本産チョウ類の衰亡と保護. p.67-74. 日本鱗翅学会, 東京.
- 三好康彦, 2013. 回想録 徳島県産チャマダラセセリとの出会い. 徳島県立博物館友の会会報アワーミュージアム, (52): 2-3.
- 新川 勉・岩崎郁雄, 2019. 日本のウラギンヒョウモン. 128p. ヴィッセン出版, 宮崎.
- 海地節雄, 2004. 竹東正氏の思い出. げんせい, (79): 6-9.
- 矢後勝也・平井規央・神保宇嗣 (編), 2016. 日本産チョウ類の衰亡と保護 第7集. pp. 351. 日本鱗翅学会, 東京.

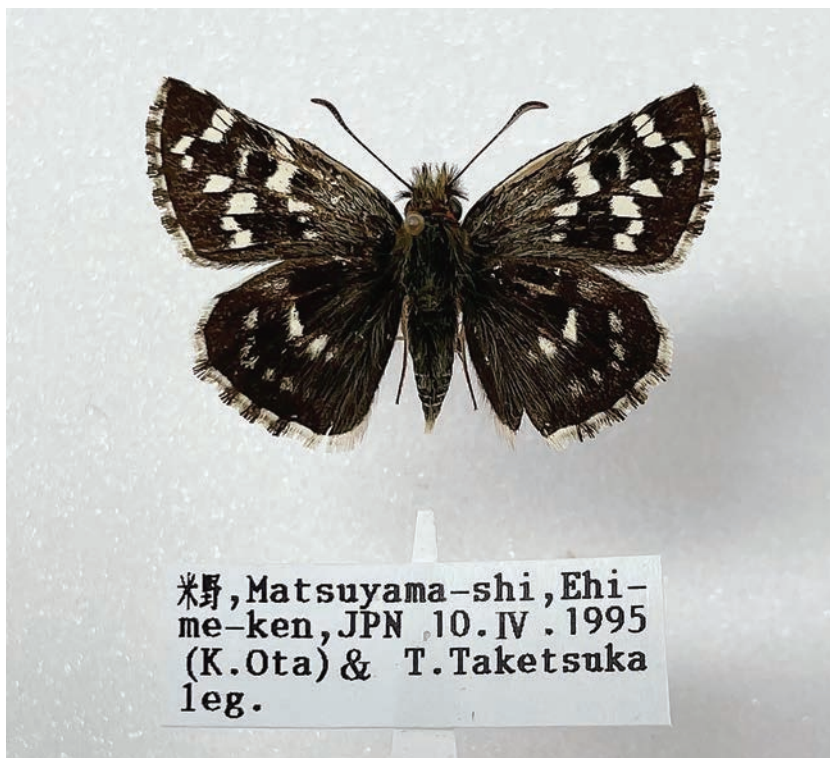


図1. チャマダラセセリ (愛媛県松山市米野 1995年4月10日羽化)



図2. チャマダラセセリ (徳島県山城町津屋 1991年8月8日採集)



図3. チャマダラセセリ (高知県高知市円行寺 1960年3月13日採集)



図4. ギンイチモンジセセリ (愛媛県新宮村塩塚高原 1993年6月13日採集)



図5. ギンイチモンジセセリ (高知県大豊町梶ヶ森 1993年6月20日採集)



図6. ルームスシジミ (愛媛県成川溪谷 1967年9月17日採集)



Morigauti Kubokawa : Kochi p.
16. VII. 1961
Col. T. Taketsuka.

図7. ルーミスシジミ (高知県窪川町森ヶ内 1961年7月16日採集)



Egg Collected Mt. Saragamine Ehime Pref.
T. Taketsuka leg.
Bred Kôchi C.
Breeder T. Taketsuka
Emergenced 7. v. 1968

図8. ベニモンカラスシジミ (愛媛県皿ヶ嶺 1968年5月7日羽化)



図9. タイワンツバメシジミ (高知県室戸市室戸岬 1994年9月19日採集)



図10. シルビアシジミ (高知県南国市物部 1975年6月13日羽化)



図11. ウラギンスジヒョウモン (徳島県高越山 1982年6月21日採集)



図12. オオウラギンヒョウモン (高知県禰原町 1958年8月13日採集)



図13. シータテハ (徳島県西祖谷山村名頃 1988年6月28日採集)



図14. シータテハ (愛媛県石鎚山 1958年8月11日採集)

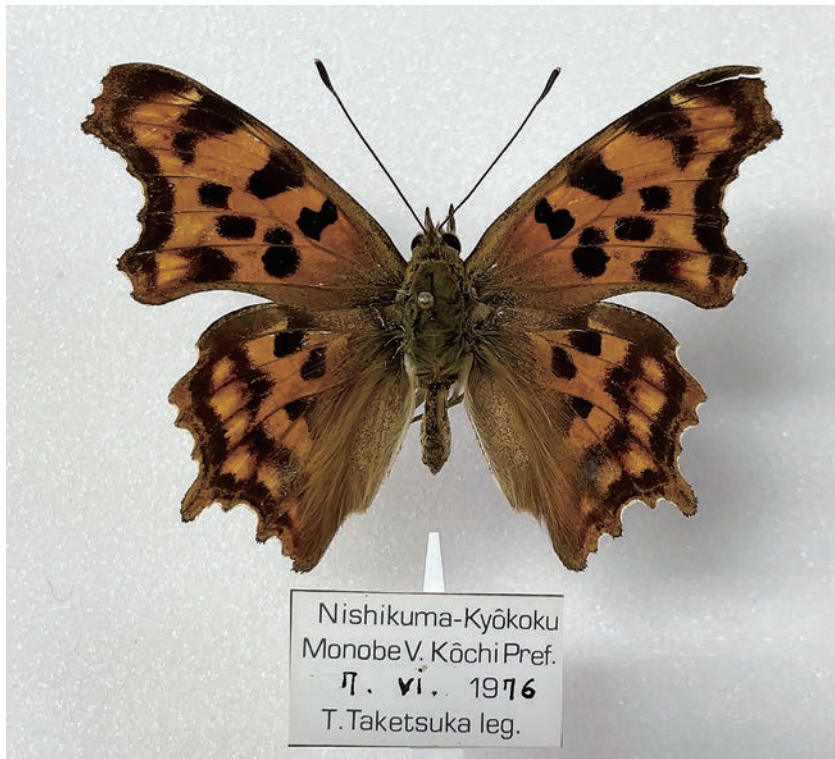


図15. シータテハ (高知県物部村西熊峡谷 1976年6月7日採集)



図16. ウラナミジャノメ (愛媛県西海町外浜 1986年8月3日採集)



図17. ウラナミジャノメ (高知県大月町大浦 1992年9月3日羽化)



図18. ツマジロウラジャノメ (徳島県木屋平村剣山 1978年8月30日採集)

大阪市立自然史博物館 収蔵資料目録 第53集

四国産蝶類標本日録

2022年（令和4年）2月28日発行

編・著 長田庸平

印刷 株式会社 春日

発行 大阪市立自然史博物館
〒546-0034 大阪市東住吉区長居公園1番23号

Special Publications
from the Osaka Museum of Natural History
Volume 53 March, 2022

**Specimen list of the butterflies from Shikoku
region, Japan in the Insect Collection of the
Osaka Museum of Natural History**

Edited and written by

Yohei OSADA

Osaka Museum of Natural History
Nagai Park, Higashi-sumiyoshi, Osaka 546-0034, JAPAN