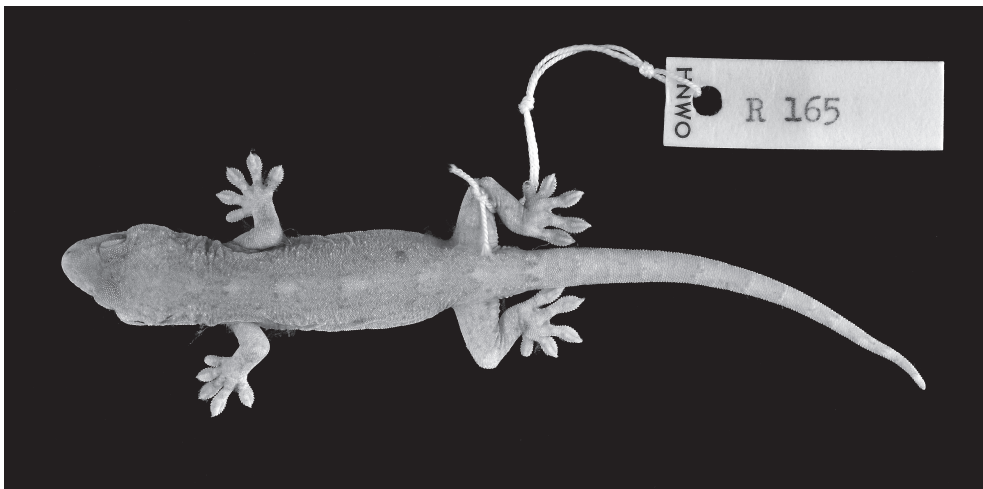


# 爬虫類標本目録

小泉 有希・松井 彰子



# 爬虫類標本目録

## Specimen list of the Reptile Collection of the Osaka Museum of Natural History

小泉 有希・松井 彰子

Yuki KOIZUMI and Shoko MATSUI

2023

大阪市立自然史博物館 収蔵資料目録 第54集「爬虫類標本目録」正誤表

2025.3.31

	誤	正
p.1 L.5	爬虫類標本 <del>4,489</del> 点（カメ目, <del>132</del> 点; 有鱗目, <del>4,351</del> 点; ワニ目, 6点）	爬虫類標本 <del>4,487</del> 点（カメ目, <del>133</del> 点; 有鱗目, <del>4,348</del> 点; ワニ目, 6点）
p.2 旧生物名の扱い	-	・宮崎県および一部の鹿児島県産ヤモリ類については、岡田（1998）の同定に従った。同論文にてミナミヤモリとヤクヤモリの中間的形質をもつヤモリ標本7点についても言及されているが、これらについては <i>Gekko</i> cf. <i>hokouensis</i> の項目に含めた。
p.2 L.38	多数の亀板や土鼈甲を寄贈いただいた	多数の亀板を寄贈いただいた
p.3 引用文献	-	岡田純 1998. 柴田保彦氏が採集した大隅半島周辺のヤモリ標本の検討. 比婆科学 185: 7–13.
p.6 デンターマルガメ	（1973年4月18日寄贈, 亀板および土鼈甲）	（1973年4月18日寄贈, 亀板）
p.6 オオヤマガメ	（1973年4月18日寄贈, 亀板および土鼈甲）	（1973年4月18日寄贈, 亀板）
p.6 <i>Malayemys subtrijuga</i>	（1973年4月18日寄贈, 亀板および土鼈甲）	（1973年4月18日寄贈, 亀板）
p.7 エロンガータリクガメ	（1973年4月18日寄贈, 亀板および土鼈甲）	（1973年4月18日寄贈, 亀板）
p.7 <i>Manouria impressa</i>	（1973年4月18日寄贈, 亀板および土鼈甲）	（1973年4月18日寄贈, 亀板）
p.10 ニシヤモリ	【宮崎県】日南市：[2282–2283] 9-VI-1984, 海岸岩崖のすきま。 【鹿児島県】阿久根市：[2826] 14-VI-1988, 漁港よこの海岸岩崖, ♂; [2827–2829] 14-VI-1988, 漁港よこの海岸岩崖, ♀; [2830] 15-VI-1988, 漁港横の海岸岩崖, 幼体; [2831] 15-VI-1988, 海岸岩崖; [2833] 15-VI-1988, 海岸の鳥居の額, ♂; [2832, <del>3834–2838</del> ] 15-VI-1988, 海岸の鳥居の額; 肝属郡肝付町 <肝属郡内之浦町>: [2036–2038] 21-V-1983, 海岸の巨石のわれ目, ♀; [2039] 21-V-1983, 海岸の巨石のわれ目, ♂; 肝属郡南大隅町 <肝属郡佐田町>: [2027] 19-V-1983, 海岸岩崖割れ目, ♀; [2028–2029] 19-V-1983, 海岸岩崖割れ目, ♂; [2031, 2034] 20-V-1983, 海岸岩崖割れ目, ♂; [2032–2033] 20-V-1983, 海岸岩崖割れ目, ♀; 志布志市 <曾於郡志布志町>: [2278–2279] 8-VI-1984, 海岸岩崖すきま; [2280–2281] 8-VI-1984, 海岸岩崖表面; 南さつま市 <加世田市>: [3637] 12-III-1991, 漁港横岩崖われ目, ♀; 長島: [2839–2842] 15-VI-1988; 上甕島: [2798–2799] 16-IV-1988, 海岸岩崖割れ目, ♀; [2800] 16-IV-1988, 海岸岩崖割れ目, 幼体; 下甕島: [2789–2792, 2794–2795] 15-IV-1988, 海岸岩崖の割れ目の中, ♀; [2793] 15-IV-1988, 海岸岩崖割れ目, 幼体; [2796] 15-IV-1988, 海岸岩崖割れ目の中, ♂; [2797] 15-IV-1988, 海岸岩崖の表面, ♀; 家島: [3960–3961] 24-IX-1993, 廃屋, 幼体。	【鹿児島県】阿久根市：[2826] 14-VI-1988, 漁港よこの海岸岩崖, ♂; [2827–2829] 14-VI-1988, 漁港よこの海岸岩崖, ♀; [2830] 15-VI-1988, 漁港横の海岸岩崖, 幼体; [2831] 15-VI-1988, 海岸岩崖; [2833] 15-VI-1988, 海岸の鳥居の額, ♂; [2832, <del>2834–2838</del> ] 15-VI-1988, 海岸の鳥居の額; 南さつま市 <加世田市>: [3637] 12-III-1991, 漁港横岩崖われ目, ♀; 長島: [2839–2842] 15-VI-1988; 上甕島: [2798–2799] 16-IV-1988, 海岸岩崖割れ目, ♀; [2800] 16-IV-1988, 海岸岩崖割れ目, 幼体; 下甕島: [2789–2792, 2794–2795] 15-IV-1988, 海岸岩崖の割れ目の中, ♀; [2793] 15-IV-1988, 海岸岩崖割れ目, 幼体; [2796] 15-IV-1988, 海岸岩崖割れ目の中, ♂; [2797] 15-IV-1988, 海岸岩崖の表面, ♀; 家島: [3960–3961] 24-IX-1993, 廃屋, 幼体。
p.15 <i>Gekko</i> cf. <i>hokouensis</i>	【長崎県】中通島：[2579, 2581–2582] 19-II-1987, 海岸近くの崖, ♂; [2580] 19-II-1987海岸近くの崖, ♀。 【鹿児島県】屋久島：[1870–1874] 15-VIII-1982, 無人の小屋; [1875] 8-VIII-1981, 川の中, (シマヘビが啜えて泳ぐ); [2186–2187] 3-IV-1983, 周辺が二次林の無人小屋内, ca. 50m alt.; [2188–2198] 3-IV-1983, 外壁の灯火; [2650–2651] 4-IV-1983, 山側の崖; [2762] 9-VIII-1957, (旧平安高校標本); [2763] 9-VIII-1957, 幼体, (旧平安高校標本); [2764] 21-VII-1970, 板塀; [2765–2767] 22-IX-1972, 森林内の社殿; [2768] 23-VII-1970, 森林内の社殿, ♂; [2769] 23-VII-1970, 森林内の社殿, ♀; [2770] 20-VII-1970, 森林内の社殿; [2771–2772] 27-VII-1970, ガジュマルの大樹。	【長崎県】中通島：[2579, 2581–2582] 19-II-1987, 海岸近くの崖, ♂; [2580] 19-II-1987海岸近くの崖, ♀。 【鹿児島県】肝属郡肝付町 <肝属郡内之浦町>: [2039] 21-V-1983, 海岸の巨石のわれ目, ♂; [2043, 2048] 21-V-1983, 海岸の巨石の表面, ♀, (標本瓶に「ヤク型」とある); 肝属郡南大隅町 <肝属郡佐田町>: [2027] 19-V-1983, 海岸岩崖割れ目, ♀; [2028] 19-V-1983, 海岸岩崖割れ目, ♂; [2031] 20-V-1983, 海岸岩崖割れ目, ♂; [2032] 20-V-1983, 海岸岩崖の割れ目, ♀; 屋久島: [1870–1874] 15-VIII-1982, 無人の小屋; [1875] 8-VIII-1981, 川の中, (シマヘビが啜えて泳ぐ); [2186–2187] 3-IV-1983, 周辺が二次林の無人小屋内, ca. 50m alt.; [2188–2198] 3-IV-1983, 外壁の灯火; [2650–2651] 4-IV-1983, 山側の崖; [2762] 9-VIII-1957, (旧平安高校標本); [2763] 9-VIII-1957, 幼体, (旧平安高校標本); [2764] 21-VII-1970, 板塀; [2765–2767] 22-IX-1972, 森林内の社殿; [2768] 23-VII-1970, 森林内の社殿, ♂; [2769] 23-VII-1970, 森林内の社殿, ♀; [2770] 20-VII-1970, 森林内の社殿; [2771–2772] 27-VII-1970, ガジュマルの大樹。

p.15 ヤクヤモリ	<p>【鹿児島県】阿久根大島：[2843-2853] 15-VI-1988; 種子島：[1662-1665] 23-V-1981, 露岩のすき間, ca. 190m alt.; [2869-2870] 21-XI-1957; 屋久島：[3969] 24-VIII-1992, 廃小屋壁, 20m alt.</p>	<p>【宮崎県】串間市：[1799] 27-I-1983, 海岸 岩の割れ目; 日南市：[2282-2283] 9-VI-1984, 海岸岩崖のすきま。          【鹿児島県】肝属郡肝付町 &lt;肝属郡内之浦町&gt;：[2036-2038] 21-V-1983, 海岸の巨石のわれ目, ♀; [2040-2041] 21-V-1983, 海岸の巨石の表面, ♂, (標本瓶に「ヤク型」とある); [2042, 2044-2047] 21-V-1983, 海岸の巨石の表面, ♀, (標本瓶に「ヤク型」とある); 肝属郡南大隅町 &lt;肝属郡佐田町&gt;：[2029] 19-V-1983, 海岸岩崖割れ目, ♂; [2030] 19-V-1983, 漁港の道路わきの岩崖 割れ目, 幼体; [2033] 20-V-1983, 海岸岩崖割れ目, ♀; [2034] 20-V-1983, 海岸岩崖割れ目, ♂; [2035] 20-V-1983, 漁港横岩崖のすき間, ♀; 志布志市 &lt;曾於郡志布志町&gt;：[1800-1801] 27-I-1983, 海岸岩崖割れ目; [2278-2279] 8-VI-1984, 海岸岩崖すきま; [2280-2281] 8-VI-1984, 海岸岩崖表面; 阿久根大島：[2843-2853] 15-VI-1988; 種子島：[1662-1665] 23-V-1981, 露岩のすき間, ca. 190m alt.; [2869-2870] 21-XI-1957; 屋久島：[3969] 24-VIII-1992, 廃小屋壁, 20m alt.</p>
p. 15 <i>Gekko</i> sp.	<p>【長崎県】[2569] 18-II-1987, 海岸近くの岩崖, ♀</p>	<p>【長崎県】[2570] 18-II-1987, 海岸近くの岩崖, ♀</p>
p. 15 <i>Gekko</i> sp.	<p>【宮崎県】串間市：[1799] 27-I-1983, 海岸 岩の割れ目。          【鹿児島県】鹿児島市：[1547] 8-VIII-1978, 瓦下; 肝属郡肝付町 &lt;肝属郡内之浦町&gt;：[2040-2041] 21-V-1983, 海岸の巨石の表面, ♂, (標本瓶に「ヤク型」とある); [2042-2048] 21-V-1983, 海岸の巨石の表面, ♀, (標本瓶に「ヤク型」とある); 肝属郡南大隅町 &lt;肝属郡佐田町&gt;：[2030] 19-V-1983, 漁港の道路わきの岩崖 割れ目, 幼体; [2035] 20-V-1983, 漁港横岩崖のすき間, ♀; 志布志市 &lt;曾於郡志布志町&gt;：[1800-1801] 27-I-1983, 海岸岩崖割れ目; 奄美大島：[617] 26-VI-1970, 草の中; [7966-7967] 30-VI-2914, 390-400m alt.</p>	<p>【鹿児島県】鹿児島市：[1547] 8-VIII-1978, 瓦下; 奄美大島：[617] 26-VI-1970, 草の中; [7966-7967] 30-VI-2014, 390-400m alt.</p>
p.15 <i>Cyrtodactylus matsuii</i>	<p>【Malaysia】Borneo Island：[2394]</p>	<p>【Malaysia】Borneo Island：[2994]</p>
p.25 アオカナヘビ	<p>【沖縄県】沖縄島…[748-762] 28-VII-1971</p>	<p>【沖縄県】沖縄島…[748-752] 28-VII-1971</p>

# 目次

概要	1
凡例	1
引用文献	3
標本目録	5
1. カメ目 Testudines	5
ウミガメ科 Cheloniidae	5
イシガメ科 Geoemydidae	5
ヌマガメ科 Emydidae	6
スッポン科 Trionychidae	7
オオアタマガメ科 Platysternidae	7
ヨコクビガメ科 Podocnemididae	7
リクガメ科 Testudinidae	7
2. 有鱗目 Squamata	8
トカゲモドキ科 Eublepharidae	8
ヤモリ科 Gekkonidae	8
アガマ科 Agamidae	17
イグアナ科 Iguanidae	19
トカゲ科 Scincidae	19
カナヘビ科 Lacertidae	24
アシナシトカゲ科 Anguidae	27
カメレオン科 Chamaeleonidae	27
ヨロイトカゲ科 Cordylidae	27
Dibamidae	27
イシヤモリ科 Diplodactylidae	27
ツノトカゲ科 Phrynosomatidae	28
オオトカゲ科 Varanidae	28
メクラヘビ科 Typhlopidae	28
セダカヘビ科 Pareidae	29
タカチホヘビ科 Xenodermidae	29
ナミヘビ科 Colubridae	30
コブラ科 Elapidae	40
クサリヘビ科 Viperidae	42
Atractaspidae	44
ボア科 Boidae	44
ミズヘビ科 Homalopsidae	45
Lamprophiidae	45
ニシキヘビ科 Pythonidae	45
3. ワニ目 Crocodylia	45
アリゲーター科 Alligatoridae	45

## 概要

大阪市立自然史博物館には、旧自然科学博物館の時代から多くの爬虫類標本が収集・寄贈され、当館所蔵の爬虫類コレクションの数は8,144点にのぼる（2021年4月末時点）。このうち、これまでに爬虫類の模式標本については目録が2度にわたり発行されているが（Hatooka, 1996; Koizumi and Matsui, 2022）、その他の爬虫類標本のリストについては、本目録において初めて公表される。

本収蔵目録には、整理が完了した爬虫類標本4,489点（カメ目, 132点; 有鱗目, 4,351点; ワニ目, 6点）を掲載した。これは現時点までに当館で収集した全標本の約半数にあたる。当館の爬虫類コレクションは、柴田保彦氏（元当館館長）によって収集および研究された日本産ヤモリ類の標本（例えば、柴田, 1965; 柴田, 1989; 柴田, 1990 など）をはじめとして、京都大学総合博物館や南オーストラリア博物館、養命酒製造（株）中央研究所串木野支所、横須賀市自然・人文博物館からの移管標本、（株）栃本天海堂や天王寺動物園、太田英利氏、竹中踐氏、田中聡氏、深田祝氏らにより寄贈されたコレクションなど、貴重な標本が多数含まれている。これらの標本データの公表は、様々な学問分野の研究や普及教育、展示などの多様な活動の発展に寄与すると考え、本目録の作成に至った。

なお、本目録に掲載できていない主なコレクションに、木場一夫氏（元熊本大学教授）が収集した、ハブ類を中心とした奄美・沖縄諸島産爬虫類の標本約3,000点がある（例えば、木場, 1957; 木場, 1962 など）。この木場コレクションについても、整理が終わり次第公表する予定である。

## 凡例

### 全般

大阪市立自然史博物館の爬虫類のコレクション番号はOMNH-Rである。本収蔵目録に掲載した標本は、当館に登録され整理の完了した標本のうち、原則として科名まで分かっているもの、なおかつ日本産の標本については採集地の都道府県名が分かっているもの、国外産の標本については採集地の国名が分かっているものに限った。ただし、寄贈者等が明確な場合は、産地等のデータが不十分でも掲載した。

### 旧生物名の扱い

分類学的研究の進歩により、標本台帳や標本付属のラベル（以下、標本ラベル）に記載された生物名が現在の分類体系に沿わなくなったものが多くある。標本の生物名は原則として標本台帳もしくは標本ラベルに基づき、学名が変更された場合は、標本台帳や標本ラベルに記載された生物名やその採集地を元にして現在のものに置き換えた。とくに日本産の種（あるいは亜種）で、もともと単一種（亜種）とされていたもののうち複数種が含まれることが明らかにされた場合、異所的分布をする種（亜種）については、暫定的に採集地から推定して、現在の種名（亜種名）のリスト内に含めた標本もある。その場合は各標本データの後ろに、※印とともに標本台帳や標本ラベルに記載されている学名を注記した。採集地からの種名（亜種名）の推定は、以下の基準で行った。ただし、いずれについても標本の形態的特徴やDNAに基づいた再同定は行っていないため、推定した種名や亜種名に誤りがある可能性もあり、注意が必要である。

- ・琉球列島産爬虫類は原則、前之園・戸田（2007）における分布情報に基づいて推定した。
- ・ケラマトカゲモドキ *Goniurosaurus kuroiwae sengokui* の分布は Honda and Ota (2017) に従った。
- ・タカラヤモリ *Gekko shibatai* の分布は Toda et al. (2008) を参考にした。
- ・アマミヤモリ *Gekko vertebralis* とミナミヤモリ *G. hokouensis* については、奄美大島をはじめいくつかの島で同所的に生息が確認されており（前之園・戸田, 2007; Toda et al., 2008）、標本台帳や標本ラベルに記載されている採集地情報に基づいた種判別が不可能である。そのため、ミナミヤモリとして登録

されている標本については、模式標本を除きすべてミナミヤモリとして扱った。オキナワヤモリ *Gekko* sp. についても同様に、本目録ではミナミヤモリとして掲載している (Toda et al., 2001; 戸田, 2008)。

- ・サキシマスベトカゲ *Scincella boettgeri* とヨナグニスベトカゲ *S. dunan* の分布は Koizumi et al. (2022) に従った。
- ・オキナワトカゲ *Plestiodon marginatus* とオオシマトカゲ *P. oshimensis* の分布は Kurita and Hikida (2014) に従った。
- ・センカクトカゲ *Plestiodon takarai* の分布は Kurita et al. (2017) に従った。
- ・ハイ *Sinomicrurus boettgeri* とされていた徳之島産の個体は, Smart et al. (2021) に従いヒヤン *S. japonicus* として掲載した。
- ・ヒガシニホントカゲ *Plestiodon finitimus* とニホントカゲ *P. japonicus* の分布は原則 Okamoto and Hikida (2009) および Okamoto and Hikida (2012) に従ったが、ヒガシニホントカゲとニホントカゲの境界地域 (とくに滋賀県や三重県, 奈良県, 和歌山県) については雑種も確認されており, 採集地点や外部形態からでは判別が難しい場合もある。そのためこれらの地域で採集された標本については、ニホントカゲ類 *Plestiodon* sp. として掲載した。

## 分類体系

日本産の種 (亜種) の分類体系は基本的に日本爬虫両棲類学会の日本産爬虫両生類標準和名リスト (以下, 標準和名リスト) (日本爬虫両棲類学会, 2022) に従い, 国外産の種 (亜種) については Reptile Data Base (Uetz et al., 2022) に準拠した。日本産の種 (亜種) の和名は標準和名リストに従い, 動物園や水族館からの寄贈標本および国外産の和名については, 日本動物園水族館協会 (JAZA) のウェブサイト「園館の飼育動物」を参考にした。そのほか, 明確な和名のないものは学名のための表記とした。

## 分類群の配列

目および科, 属, 種の配列については, 日本産の標本は標準和名リストに従い, 国外産のものは科あるいは属ごとに学名のアルファベット順で日本産標本の後に掲載した。種が不明なものについてはその属の最後に, 属が不明なものはその科の最後に列記した。同属内に日本産と国外産の標本が含まれる場合, 種の配列は日本産のものを先にし, 国外産のものをあとにした。

## 採集地点の表記方法

日本産は都道府県別にまとめた。また, 市区町村名はあいうえお順, 島名はおおむね北から順に整理し, 同一地域産の標本が複数ある場合は基本的に標本番号順に配列した。国外産の標本は, 日本産標本の後に, 国名のアルファベット順に配列した。国内の採集地名は原則として環境省レッドリスト掲載種に配慮し, 採集地の掲載は一律, 市区町村名 (もしくは島名) までとして詳細な地名を省略した。なお, 日本の市区町村は基本的に 2021 年 12 月現在の行政表示とし, 一部 “<>” を用いて標本台帳や標本ラベルで使われている名称をそのまま示した。ただし国内, 国外ともにラベルの採集地点が地図上で確認できない場合は, 備考にその旨を記述した。

また例外的ではあるが, 天王寺動物園で飼育されていた個体については【天王寺動物園】として記載した。多数の亀板や土亀甲を寄贈いただいた (株) 栃本天海堂においても同様に【栃本天海堂】として表記した。

## その他

標本台帳と標本ラベル上のデータに齟齬がある場合は, 標本ラベルのデータを本目録に記載し, 標本台帳との相違点について備考に記した。収蔵資料は, 基本的に爬虫類の全身をアルコール液等に浸けた液浸標本として保管しているが, 一部は骨格や内臓のみ等の保管となっている。このような場合も, 備考に

記した。標本の採集年はすべて西暦に直し、採集年月日は日-月-年の順とした。

### 標本データの記載形式

各標本のデータは次の形式で示した。

【都道府県名（あるいは国名）】市区町村名（あるいは島名）：[標本番号（OMNH-R は省略）] 採集日，環境など，成長段階，雌雄，（※旧生物名）（備考）。

なお，成長段階および雌雄はデータがある場合のみ記載した。※印は，先述のとおり，標本の採集地点から生物名を推定したことを示しており，※印の後に標本台帳や標本ラベルに記載されている旧生物名を添えた。

## 謝辞

標本をご寄贈くださった方々をはじめ，標本収集でお世話になった方々，ならびに標本管理にご尽力くださった柴田保彦氏，波戸岡清峰氏に厚く御礼申し上げる。

## 引用文献

- 日本動物園水族館協会. 園館の飼育動物. <https://www.jaza.jp/animal/enkan>（最終閲覧日：2022 年 4 月 1 日）.
- Fukada, H. 1964. A small collection of snakes of the Kyoto University expedition to the upper Amazon. *Bulletin of the Kyoto Gakugei University, Ser. B* 23: 19–26.
- Hatooka, K. 1996. Catalogue of the type specimens of amphibians and reptiles preserved in Osaka Museum of Natural History. *Bulletin of the Osaka Museum of Natural History* 50: 17–43.
- 日本爬虫両棲類学会 2022. 日本産爬虫両生類標準和名リスト（2022 年 11 月 6 日版）. <http://herpetology.jp/wamei/>（最終閲覧日：2022 年 11 月 20 日）.
- Honda, N. and Ota, H. 2017. On the live coloration and partial mitochondrial DNA sequences in the topotypic population of *Goniurosaurus kuroiwae orientalis* (Squamata: Eublepharidae), with description of a new subspecies from Tokashikijima Island, Ryukyu Archipelago, Japan. *Asian Herpetological Research* 8 (2) : 96–107.
- 木場一夫 1957. 沖縄島の爬虫・両棲類について. 熊本大學教育學部紀要 5: 191–206.
- 木場一夫 1962. 奄美群島及びトカラ群島産ハブ属に関する研究. 日本学術振興会，東京，119pp.
- Koizumi, Y. and Matsui, S. 2022. Addendum to the catalog of the type specimens of reptiles and amphibians at the Osaka Museum of Natural History. *Bulletin of the Osaka Museum of Natural History* (76) : 57–66.
- Koizumi, Y., Ota, H. and Hikida, T. 2022. A new species of the genus *Scincella* (Squamata: Scincidae) from Yonagunijima Island, Southern Ryukyus, Japan. *Zootaxa* 5128 (1) : 61–83.
- Kurita, K. and Hikida, T. 2014. Divergence and long-distance overseas dispersals of island populations of the Ryukyu five-lined skink, *Plestiodon marginatus* (Scincidae: Squamata), in the Ryukyu Archipelago, Japan, as revealed by mitochondrial DNA phylogeography. *Zoological Science* 31 (4) : 187–194.
- Kurita, K., Ota, H. and Hikida, T. 2017. A new species of *Plestiodon* (Squamata: Scincidae) from the Senkaku Group, Ryukyu Archipelago, Japan. *Zootaxa* 4254 (5) : 520–536.
- 前之園唯史・戸田守 2007. 琉球列島における両生類および陸生爬虫類の分布. *Akamata* 18: 28–46.
- Okamoto, T. and Hikida, T. 2009. Three genetic lineages of the Japanese skink *Plestiodon japonicus* (Scincidae, Squamata) and the genetic composition of their contact zones. *Journal Zoological Systematics Evolutionary*



Research 47(2) : 181–188.

- Okamoto, T. and Hikida, T. 2012. A new cryptic species allied to *Plestiodon japonicus* (Peters, 1864) (Squamata: Scincidae) from eastern Japan, and diagnoses of the new species and two parapatric congeners based on morphology and DNA barcode. *Zootaxa* 3436: 1–23.
- 柴田保彦 1965. タシロヤモリの奄美大島からの記録. *Bulletin of the Osaka Museum of Natural History* 18: 1–2.
- 柴田保彦 1989. *Gekko japonicus* と同定されていた大隅諸島とトカラ列島産ヤモリ標本の再検討. *自然史研究* 2(5) : 73–75.
- 柴田保彦 1990. 甌島列島のヤモリ属の1種. *自然史研究* 2(6) : 77–82.
- Smart, U., Ingrasci, M.J., Sarker, G.C., Lalremsanga, H., Murphy, R.W., Ota, H., Tu, M.C., Shouche, Y., Orlov, N.L. and Smith, E.N. 2021. A comprehensive appraisal of evolutionary diversity in venomous Asian coralsnakes of the genus *Sinomicrurus* (Serpentes: Elapidae) using Bayesian coalescent inference and supervised machine learning. *Journal of Zoological Systematics and Evolutionary Research* 59(8) : 2122–2277.
- 戸田守 2008. オキナワヤモリとミナミヤモリの識別点について (予報). *Akamata* 19: 23–30.
- Toda, M., Hikida, T. and Ota, H. 2001. Discovery of sympatric cryptic species within *Gekko hokouensis* (Gekkonidae: Squamata) from the Okinawa Islands, Japan, by use of allozyme data. *Zoologica Scripta* 30(1) : 1–11.
- Toda, M., Sengoku, S., Hikida, T. and Ota, H. 2008. Description of two new species of the genus *Gekko* (Squamata: Gekkonidae) from the Tokara and Amami Island Groups in the Ryukyu Archipelago, Japan. *Copeia* 2008(2) : 452–466.
- Uetz, P., Freed, P., Aguilar, R. and Hošek, J. 2022. The Reptile Database, version March 2022. <http://www.reptile-database.org>. (最終閲覧日 : 2022 年 4 月 1 日).

# 標本目録

## 1. カメ目 Testudines

### ウミガメ科 Cheloniidae

#### アオウミガメ *Chelonia mydas* (Linnaeus, 1758)

【和歌山県】田辺湾: [7890]?-XII-2010, (内臓のみ).

【鹿児島県】種子島: [7893]21-I-2012, (骨格のみ).

#### アカウミガメ *Caretta caretta* (Linnaeus, 1758)

【静岡県】浜松市南区: [2919]18-X-1988, 幼体, (海岸に打ちあがる).

【大阪府】泉南郡岬町: [7889]16-XI-2010, ♂, (内臓・尾・前後肢・頭部のみ); 泉南市: [8141]28-V-1995, 孵化幼体, (1995年8月17日孵化); [8142-8143]28-V-1995, 孵化幼体, (1995年8月16日孵化).

【和歌山県】日高郡みなべ町: [4006]14-IX-1993, 幼体; [4007]3-IX-1994, 幼体; [4013]27-VIII-1995, 幼体; [4063]4-IX-1993, 幼体; 西牟婁郡白浜町: [4143]15-VIII-1949, (食道のみ).

#### 属種不明

【大分県】市区町村等不明: [7984] (骨格の一部のみ).

### イシガメ科 Geoemydidae

#### クサガメ *Mauremys reevesii* (Gray, 1831)

【滋賀県】高島市<高島郡高島町>: [4434]16-VIII-2003, 水田.

【京都府】市区町村不明: [7762]20-V-???; 京都市伏見区: [4314]16-IX-2001, 水路; [4372]14-VIII-2002, 堤防; 相楽郡精華町: [7749]22-X-2006.

【奈良県】生駒郡安堵町: [7664]29-X-2005; 生駒郡斑鳩町: [7653]19-VI-2006, 河川; [7659-7660]22-X-2005; 磯城郡川西町: [7666]6-X-2005, 河川; 北葛城郡王寺町: [7665]6-X-2005; 御所市: [4435]30-VI-2003, 田んぼの畦; 高市郡高取町: [7773]6-X-2005, 水路; 奈良市: [7649]?-?-2004; [7650]20-V-2006, 100-150m alt.; [7652]10-VI-2006, 池畔, 75m alt.; [7736]22-VII-2006, 路上; [7833]20-V-2007, 池; 大和郡山市: [7657]30-X-2005, 河川; [7761]26-IX-2005.

【大阪府】池田市: [4349]31-VII-2002, ため池; 和泉市<泉北郡>: [103]24-V-1960, 池; 茨木市: [7845]6-X-2005, 河川; 大阪市北区: [4153]; 大阪市住之江区: [7651]23-V-2006, 河川; 大阪市住吉区: [7655]27-V-2006, 土手; 大阪市東住吉区: [4323]25-IX-2001; 大阪市福島区: [7648]1-V-2006, 河川; 高槻市: [4401]30-VII-2002, 池; [4465]13-IV-2003; 藤井寺市: [4515]9-VI-2004; 松原市: [7658]29-III-2005, 河川敷.

【和歌山県】日高郡美浜町<和田御坊市>: [4471]25-II-2004, (骨格の一部のみ); 友ヶ島沖ノ島: [2089]2-X-1983, 池.

【兵庫県】たつの市<揖保郡御津町>: [4387]5-X-2002, 田んぼの水路.

【山口県】岩国市: [4322]16-VIII-2000, 池, (標本台帳の採集日は, 16-VIII-2001); [4403]14-VIII-2002; 下関市: [7689]5-V-2003, 河口.

【長崎県】壱岐島: [7811]17-VII-2005, 水田.

【大分県】姫島: [7858]6-V-2008, 浜.

**ニホンイシガメ** *Mauremys japonica* (Temminck et Schlegel, 1838)

【三重県】名張市：[7690]24-VIII-2004.

【京都府】京田辺市：[7693]23-XI-2006.

【奈良県】生駒郡斑鳩町：[7661]22-X-2005; 生駒市：[4549]3-X-2004; 橿原市：[7692]8-XI-2005; 桜井市：[4506]26-V-2004, 河川; [7685]8-XI-2005, 土手; 高市郡明日香村：[7654]28-IX-2005; 奈良市：[220]31-III-1963, 谷川, 幼体.

【大阪府】池田市：[4317]29-IX-2001, 水路; 茨木市：[8107]8-III-2012; 大阪市東住吉区：[7777]30-III-2007; 岸和田市：[3008]1-X-1989, 池, ca.80m alt., 幼体; [4172]14-X-1999, 用水路; 高槻市：[4379]11-IX-2002; 富田林市：[7783]7-XI-2005, 河川; 三島郡島本町：[4369]11-VIII-2002, 水路.

【兵庫県】川辺郡猪名川町：[7842]14-IV-2007, 山池, 200–210m alt.; 神戸市垂水区：[75]7-I-1960, 成体; 三田市：[4394]3-XI-2002, 河川.

【岡山県】備前市：[8072]2-VI-2014, 池.

【長崎県】福江島：[3000]9-XI-1987; [8144].

【鹿児島県】種子島：[3981–3982]26-VIII-1958, 幼体.

**ヤエヤマイシガメ** *Mauremys mutica kami* Yasukawa, Ota et Iverson, 1996

【沖縄県】宮古島：[8071]9-III-2014; 石垣島：[1401]21-XII-1976, 水田; [4018]31-VII-1992, 畑の水路, ca.15m alt., 成体, ♂, (paratype); 西表島：[4019]4-VIII-1992, 水田, ca.5m alt., 成体, ♀, (paratype); 与那国島：[1790]30-III-1981, (※*Mauremys mutica*).

**ヤエヤマセマルハコガメ** *Cuora flavomarginata evelynae* Ernst et Lovich, 1990

【沖縄県】西表島：[7982]20-VI-2015.

**リュウキュウヤマガメ** *Geoemyda japonica* Fan, 1931

【沖縄県】沖縄島：[3334]?-VII-1956; [4451]29-XI-2003; 久米島：[3333]21-VI-1958.

*Cuora amboinensis amboinensis* Daudin, 1802 ?

【兵庫県】[4161]21-III-1979, 河川, (1979年3月18日に川岸に浮かぶ死体発見, 標本台帳に学名は無く和名「アンボイナハコガメ」だけ記載あり).

**デンタータマルガメ** *Cyclemys dentata* (Gray, 1831)

【栃本天海堂】Hong Kong：[1206–1207] (1973年4月18日寄贈, 亀板および土鼈甲).

**オオヤマガメ** *Heosemys grandis* (Gray 1860)

【栃本天海堂】Hong Kong：[1208–1214] (1973年4月18日寄贈, 亀板および土鼈甲).

*Malayemys subtrijuga* (Schlegel et Müller, 1845)

【栃本天海堂】Hong Kong：[1215–1216] (1973年4月18日寄贈, 亀板および土鼈甲).

**ヌマガメ科** Emydidae

**ミシシippアカミミガメ** *Trachemys scripta elegans* (Wied, 1839)

【奈良県】生駒郡安堵町：[7663]29-X-2005; 北葛城郡広陵町：[7662]24-X-2005.

【大阪府】池田市：[7840]13-XII-2003, 池; 大阪市旭区：[7717]; 大阪市都島区：[7715]30-V-2008; 大阪市平野

区：[8115]10-X-2009, 路地裏；門真市：[8081-8082]1-VI-2013, 幼体；堺市堺区：[4462]21-VII-2003, 河川；  
堺市東区：[4141]24-VII-1999, 池；四條畷市：[7684]5-V-2008; 高槻市：[4402]30-VII-2002, 池；[4466]13-IV-2003;  
寝屋川市：[7716]10-VI-2008, わんど；藤井寺市：[4516]9-VI-2004; 三島郡島本町：[4116]4-VII-1999, 池。  
【山口県】岩国市：[4404]14-VIII-2002.

### スッポン科 Trionychidae

#### ニホンスッポン *Pelodiscus sinensis* (Wiegmann, 1834)

【京都府】京都市北区：[2328]27-IV-1986, 池。  
【奈良県】桜井市：[7626]22-VI-2005, 用水路。  
【岡山県】岡山市北区：[8073]11-IX-2014, 河川。  
【大分県】宇佐市：[7983]?-VIII-2012, (甲骨板のみ)。

#### *Amyda cartilaginea* (Boddaert, 1770)

【Indonesia】Java：[179]?-VIII-1961, 亜成体, (ジャカルタで入手)。

### オオアタマガメ科 Platysternidae

#### チュウゴクオオアタマガメ *Platysternon megacephalum* Gray, 1831

【天王寺動物園】[4057]31-XII-1997 死亡, ♀; [4069]1-IV-1998 死亡。

### ヨコクビガメ科 Podocnemididae

#### モンキヨコクビガメ *Podocnemis unifilis* Troschel, 1848

[392]29-III-1967 死亡, (東京で購入)。

### リクガメ科 Testudinidae

#### ケヅメリクガメ *Centrochelys sulcata* (Miller, 1779)

【和歌山県】和歌山市：[7623]29-I-2004, 河口のごみだまり, (骨格の一部のみ)。

#### インドホシガメ *Geochelone elegans* (Schoepff, 1795)

【天王寺動物園】[4210]1-I-1999 死亡, ♂; [4211]4-VI-1999 死亡; [4212-4213] 死亡日不明。

#### エロンガータリクガメ *Indotestudo elongata* (Blyth, 1854)

【栃本天海堂】Hong Kong：[1202-1204] (1973 年 4 月 18 日寄贈, 亀板および土鼈甲)。

#### *Manouria impressa* (Günther, 1882)

【栃本天海堂】Hong Kong：[1205] (1973 年 4 月 18 日寄贈, 亀板および土鼈甲)。

## 2. 有鱗目 Squamata

### トカゲモドキ科 Eublepharidae

#### オビトカゲモドキ *Goniurosaurus splendens* (Nakamura et Uéno, 1959)

【鹿児島県】徳之島: [549]18-III-1967; [1476]9-VI-1976, 林道沿い, ca. 140m alt., ♀; [3312]10-VIII-1943, (鹿児島県立大島高校旧蔵標本); [3313]2-VIII-1955, シイの倒木樹皮下, ca. 250m alt.; [3314]4-VI-1959; [3315-3318]?-VI-1959; [3319]?-XI-1959; [3945]?-VI-1959.

#### イヘヤトカゲモドキ *Goniurosaurus kuroiuae toyamai* Grismer, Ota et Tanaka, 1994

【沖縄県】伊平屋島: [3974]22-III-1977, 川原, (paratype); [3975]3-VII-1977, 川原, (paratype).

#### クメトカゲモドキ *Goniurosaurus kuroiuae yamashinae* (Okada, 1936)

【沖縄県】久米島: [3976]4-V-1978.

#### クロイワトカゲモドキ *Goniurosaurus kuroiuae kuroiuae* (Namiye, 1912)

【沖縄県】沖縄島: [3311]?-V-1957.

#### ケラマトカゲモドキ *Goniurosaurus kuroiuae sengokui* Honda et Ota, 2017

【沖縄県】渡嘉敷島: [318]31-VII-1963, (※*Goniurosaurus kuroiuae orientalis*).

### ヤモリ科 Gekkonidae

#### オガワサラヤモリ *Lepidodactylus lugubris* (Duméril et Bibron, 1836)

【東京都】父島: [7878]?-I-2009.

【沖縄県】石垣島: [7977]19-VI-2014; [7992-7993]13-X-2019, 孵化幼体, (2019年11月8日孵化).

#### キノボリヤモリ *Hemiphyllodactylus typus typus* Bleeker, 1860

【沖縄県】西表島: [3331]22-X-1989.

【Malaysia】Pahang: [465-466]5-IV-1970.

#### ミナミトリシマヤモリ *Perochirus ateles* (Duméril, 1856)

【東京都】南硫黄島: [3963]5-21-VI-1982, 海岸近く.

#### タシロヤモリ *Hemidactylus bowringii* (Gray, 1845)

【鹿児島県】奄美大島: [288]23-VI-1964, ♂; [1172-1176]12-X-1974, 牛小屋; [2332]2-VII-1986, 20m alt.; 請島: [3240-3243]30-IX-1957.

#### ホオグロヤモリ *Hemidactylus frenatus* Duméril et Bibron, 1836

【東京都】父島: [488]10-VII-1969; [489]13-VII-1969; [4133]27-IV-1998, 5m alt.

【鹿児島県】沖永良部島: [203]29-VIII-1962, 屋内; [276-278]24-VII-1964, 屋内, 幼体; [279]24-VII-1964, 屋内, 成体; [280-284]24-VII-1964, 屋内; [285-286]25-VII-1964, 屋内; [3245]8-VIII-1955; [3246-3248]19-VIII-1956; [3249-3251]20-VIII-1956; [8124]10-VIII-1963, 岩などが多い庭; [8131]?-VII-1958; 与論島: [2345]16-VIII-1986, 海岸の大きい岩の割れ目; [2346]17-VIII-1986, 玄関内壁; [3252-3255]13-VIII-1959.

【沖縄県】伊平屋島：[1701]22-III-1982, 灯火, 5m alt.; [1710]22-III-1982, 灯火；浜比嘉島：[1601]8-IX-1979; 沖縄島：[101] 初旬 -VIII-1959, 成体；[742-743]6-VII-1971; [753-757]28-29-VII-1971; [1109]2-XII-1974, 灯火；[1110]2-XII-1974, 人家の壁；[1122-1128]29-XI-1974, 壁；[1130-1132]29-XI-1974, 電柱や人家の石垣；[1133-1135]29-XI-1974; [1136]4-XII-1974, 電燈の周囲；[1137-1141]3-XII-1974, 人家の電燈の周囲；[1390-1391]16-XII-1976, 人家；[1431]17-XII-1976; [1702]23-III-1982, 灯火, 20m alt.; [1706]19-III-1982, 灯火；[1707]22-III-1982; [1715]4-V-1982, 灯火；[1742]9-VII-1982; [3256-3257]?-?-1956, 構内；[3258-3259]24-VII-1956; [3260-3264]26-VII-1956; [3265]2-VIII-1956; [3266-3267]20-VIII-1956; [3320-3321]24-VII-1956; [3322]30-VIII-1956, 人家；[4030]9-XII-1996, 5m alt.; [4345]?-VIII-2002; 渡嘉敷島：[1095-1098]1-XII-1974; [1113-1120]30-XI-1974, 灯火；宮古島：[1654]29-III-1981, 民家の外燈の下；[2199-2200]1-IV-1983, 地上のトタン板の下；[3268]2-VII-1957; [3269-3270]2-I-1959; 石垣島：[498-499]?-VII-1969; [1184]8-III-1975, 人家の壁；[1186-1190]9-III-1975, 人家近くの電燈の付いている樹の幹；[1351]8-XII-1975; [1352-1354]8-XII-1975, 人家の外壁；[1395]18-XII-1976, 海岸近くの荒地の板の下, 幼体；[1396-1400]18-XII-1976, 海岸近くの荒地の板の下；[1609-1617]5-I-1979, 草原の中の石下；[1711-1713]29-IV-1982, 灯火；[4084]7-V-1999; [4346]27-VIII-2002; [4400]30-XII-2002; 竹富島：[1777]19-III-1982; 小浜島：[1776]20-III-1982; 黒島：[1775]14-VIII-1981; 鳩間島：[1778]23-III-1982; 西表島：[789-795]11-VII-1971; [1201]20-VI-1975, 屋内；[1355]11-XII-1975, 人家の便所；[1356]11-XII-1975, クズワイモの葉のくぼみ；[1357-1358]11-XII-1975, 校門の門柱；[1445]21-X-1977, 幼体；[1651]23-XII-1978, 人家；[1670]1-XI-1981, 幼体；[1671]1-XI-1981, 成体；[1716-1719]3-V-1982, 灯火；[1738]4-VI-1982; [4087-4088]8-V-1999; 波照間島：[1779]13-III-1982; 与那国島：[1774]8-III-1982; [2289]22-XI-1983; [3271-3310]5-X-1958; [4092]11-V-1999; [4121]28-VII-1999.

【Cambodia】[953-955]20-XI-1962, (標本台帳の採集地は“Sisophone, Prov. Battambang”で, 州名と地名に整合性がない).

【Malaysia】Borneo Island: [2911]15-VIII-1988, テラスの壁, 成体, ♂; [2912]15-VIII-1988, テラスの壁, 幼体.

【Palau】Koror Island: [2206]20-II-1984, ベランダの天井.

【Taiwan】Lanyu Island: [692-693]29-XII-1971; [855-862]17-25-VII-1971.

### オンナダケヤモリ *Gehyra mutilata* (Wiegmann, 1834)

【鹿児島県】奄美大島：[84]30-XII-1959, 幼体；[717-718]28-VI-1970, 宿屋の灯火；[1624]30-III-1980, 灯火, ca. 10m alt.; [3165]26-VII-1965, 幼体；[3166-3169]26-VII-1965; [3215]5-VI-1955, 校舎；[3216]8-X-1955; [3217]17-VII-1958; [3218-3221]?-IX-1958; [3222-3224]6-VI-1959; [3225]1-VII-1964; 請島：[3226]19-X-1958; 古宇利島：[1602]17-VIII-1979, 暗いブロック壁；浜比嘉島：[1600]8-IX-1979, 暗いブロック壁.

【沖縄県】沖縄島：[740-741]6-VII-1971; [1142]29-XI-1974; [1972]16-VI-1976; [3237, 3244]18-VIII-1956, (卵で採集, 1956年8月20-25日孵化)；[3238]20-VIII-1956; [3239]25-VIII-1956; 渡嘉敷島：[1100]1-XII-1974, 人家石垣たもとの植物や生ゴミのかげ；[1112]2-XII-1974, 人家の壁；[1121]30-XI-1974, あかり；黒島：[1773]17-III-1982; 波照間島：[2654]19-III-1984, 民家内；与那国島：[2290]22-XI-1983; [3227-3236]5-X-1958; [4093]11-V-1999.

【Philippines】Panai Island: [1695]4-III-1982, 幼体.

### アマミヤモリ *Gekko vertebralis* Toda, Sengoku, Hikida et Ota, 2008

【鹿児島県】小宝島：[7669]27-VII-1992, (paratype)；[7670]5-X-2001, (paratype).

### タカラヤモリ *Gekko shibatai* Toda, Sengoku, Hikida et Ota, 2008

【鹿児島県】小島：[7667-7668]3-X-2001, (paratype)；宝島：[21-22]1-VI-1953, (※*Gekko japonicus*)；[107]6-VII-1960, ♂; [2218-2219, 2222-2226]28-IV-1984; [2220-2221]28-IV-1984, ♂; [2230-2234, 2236, 2239-2240, 2242-2243, 2247-2248, 2250]29-IV-1984, 主に灯火；[2235, 2237-2238, 2241, 2244-2246, 2249]29-IV-

1984, 主に灯火, ♂; [2253–2257, 2260] 30-IV-1984; [2258–2259, 2261] 30-IV-1984, ♂; [2262] 30-IV-1984, サングジュ横枝; [2263] 30-IV-1984, 風衝林茂み; [2264, 2267–2269, 2271] 1-V-1984; [2265–2266, 2270] 1-V-1984, ♂; [2272–2273] 2-V-1984; [2274–2275] 2-V-1984, ♂; [2639] 20–25-IV-1987, 燈火周辺, ♀; [2640–2642] 20–25-IV-1987, 燈火周辺, ♂; [2892] 3-VIII-1958, ♂; [2891, 2893] 3-VIII-1958.

### タワヤモリ *Gekko tawaensis* Okada, 1956

- 【大阪府】泉南郡岬町: [1424] 17-V-1977, 海岸崖のすき間; [1425–1426] 16-V-1977, 海岸崖のすき間; [1427] 16-V-1977, 海岸崖のすき間, ♂; [1564] 20-IX-1978, 幼体; [1962] 14-V-1983, 海岸岩崖 高潮線より 4m 上, ♂; [4157, 4168] 2-IX-1980; [7900] 3-I-2019.
- 【和歌山県】和歌山市: [1923–1924] 21-IV-1983, 海岸岩崖, ♂; [8001–8002] 11-IV-2020, 山中の岩場.
- 【兵庫県】家島: [581] 28-III-1970; [642–643] 29-XI-1971, ca. 7m alt.; 淡路島: [2661] 16-VIII-1987, 石段上, 420m alt., (標本台帳の標高は 440m alt.); 沼島: [1746] 15-VIII-1982, 賽銭箱の裏.
- 【岡山県】白石島: [1559–1562] 13-III-1979; 北木島: [113] 7-XI-1960, 家屋内, 幼体; [114] 9-XI-1960, 家屋内, 幼体; [582–587] 24-III-1970; [589, 591, 593–594] 23-III-1970; [695–697, 699] 10-III-1972; [701–710] 11-III-1972; [1164–1165] 2-VII-1974; [1166–1169] 3-VII-1974.
- 【香川県】木田郡三木町: [66] ?-II-1957; [69] 28-X-1958; 小豆島: [2916] 14-IX-1988, 340–370m alt., 幼体.
- 【徳島県】海部郡海陽町: [1154–1155] 15-XII-1974; 島田島: [8000] 9-X-2017; [8007–8008] 12-VIII-2017; 大毛島: [7998–7999] 12-VIII-2017; 出羽島: [8003–8005] 28-IV-2019; 竹ヶ島: [8006] 23-VI-2018.
- 【高知県】安芸郡東洋町: [1156] 16-XII-1974, 幼体; 土佐清水市: [1382] 23-XI-1976, 海蝕砂岩の隙間; 沖の島: [1680–1693] 22-XI-1981, 巨石の皮状剥片の隙間, (標本台帳の採集地は「沖ノ島」).
- 【愛媛県】宇和島市: [1591] 17-IX-1979, 海岸岩崖割目; [1592] 17-IX-1979, 海岸道路わきの岩崖のわれ目, 幼体; [1593–1595] 17-IX-1979, 海岸道路わきの岩崖のわれ目.
- 【山口県】大津島: [8009] 15-IX-2020.
- 【大分県】津久見市: [2049] 22-V-1983, 駅舎の外壁.

### ニシヤモリ *Gekko* sp.

- 【長崎県】平戸島: [2459] 8-V-1987, 海岸岩崖, 幼体; [2460] 10-V-1987, 海岸岩崖, 成体; オイトク島: [2466–2480] 9-V-1987, 海岸岩崖; 沖ノ島: [2461–2465] 8-V-1987, 海岸岩崖; [2481–2554, 2660] 9-V-1987, 海岸岩崖; 中通島: [2895] 4-VI-1987, 道路わき, 幼体; [2897] 4-VI-1987, 海岸岩崖; 福江島: [2676] 17-X-1987; [2801] 27-IV-1988, ♀; [2802–2803] 27-IV-1988, ♂.
- 【宮崎県】日南市: [2282–2283] 9-VI-1984, 海岸岩崖のすきま.
- 【鹿児島県】阿久根市: [2826] 14-VI-1988, 漁港よこの海岸岩崖, ♂; [2827–2829] 14-VI-1988, 漁港よこの海岸岩崖, ♀; [2830] 15-VI-1988, 漁港横の海岸岩崖, 幼体; [2831] 15-VI-1988, 海岸岩崖; [2833] 15-VI-1988, 海岸の鳥居の額, ♂; [2832, 3834–2838] 15-VI-1988, 海岸の鳥居の額; 肝属郡肝付町<肝属郡内之浦町>: [2036–2038] 21-V-1983, 海岸の巨石のわれ目, ♀; [2039] 21-V-1983, 海岸の巨石のわれ目, ♂; 肝属郡南大隅町<肝属郡佐田町>: [2027] 19-V-1983, 海岸岩崖割れ目, ♀; [2028–2029] 19-V-1983, 海岸岩崖割れ目, ♂; [2031, 2034] 20-V-1983, 海岸岩崖割れ目, ♂; [2032–2033] 20-V-1983, 海岸岩崖割れ目, ♀; 志布志市<曾於郡志布志町>: [2278–2279] 8-VI-1984, 海岸岩崖すきま; [2280–2281] 8-VI-1984, 海岸岩崖表面; 南さつま市<加世田市>: [3637] 12-III-1991, 漁港横岩崖われ目, ♀; 長島: [2839–2842] 15-VI-1988; 上甕島: [2798–2799] 16-IV-1988, 海岸岩崖割れ目, ♀; [2800] 16-IV-1988, 海岸岩崖割れ目, 幼体; 下甕島: [2789–2792, 2794–2795] 15-IV-1988, 海岸岩崖の割れ目の中, ♀; [2793] 15-IV-1988, 海岸岩崖割れ目, 幼体; [2796] 15-IV-1988, 海岸岩崖割れ目の中, ♂; [2797] 15-IV-1988, 海岸岩崖の表面, ♀; 家島: [3960–3961] 24-IX-1993, 廃屋, 幼体.



## ニホンヤモリ *Gekko japonicus* (Duméril et Bibron, 1836)

【栃木県】佐野市：[1894–1895]26-VIII-1981, 商店街 曇 23℃.

【富山県】富山市：[1751–1753]13-IX-1982; [1754]16-IX-1982, 人家; [1755]21-IX-1982; [1758–1760]24-IX-1982, 人家; [1761–1762]21-IX-1982; [7859]22-VIII-2008, 駅; 中新川郡立山町：[4480]22-VII-2003.

【石川県】金沢市：[1756]3-IX-1982, 人家.

【群馬県】館林市：[2099–2103]10-VIII-1983, 商店街, ♀; [2104]10-VIII-1983, 商店街, ♂; [2105–2106]10-VIII-1983, 商店街, 幼体.

【東京都】大田区：[4377]14-IX-2002, ビルの植え込み.

【滋賀県】大津市：[1803–1821]30-VIII-1982, 施設内; 大津市〈滋賀郡志賀町〉：[3698]5-VII-1991, 幼体; [3699]5-VII-1991, ♀.

【京都府】京丹後市〈熊野郡久美浜町〉：[1907]14-IX-1981, 室内, 幼体; [1916]29-IX-1981, 室内, 幼体; [1917–1918]29-IX-1981, 室内, 成体, ♂; 京都市左京区：[1822]5-IX-1982, 民家; [4041–4042]31-V-1997, 洗濯槽; 京都市左京区および上京区：[2427–2456, 2667–2669]10–15-VI-1984, 燈火の周辺; 京都市下京区：[4565]31-VIII-2004; 京都市伏見区：[4564]15-VIII-2004; 相楽郡精華町：[2075]23-IX-1983, 人家の雨戸裏, ♂; [2917–2918]3-X-1988, 人家の雨戸裏, ♀; 八幡市：[2913]30-VIII-1988, 橋のへり, ♀.

【奈良県】生駒市：[3146]10-IX-1989, 灯火; [7985]22-VII-2012, 陸橋の隙間, ♂; 桜井市：[4507]26-V-2004; 奈良市：[551]30-V-1968, 門灯; [1519]7-IV-1973, ナギ林; [3072]10-IX-1989, 灯火; [4439]11-II-2004; [7916]4-VI-2013, キャンプ場; [4079]10-XII-1998, 街道入口の看板の裏; 大和郡山市：[1737]3-VII-1982, 家屋内.

【大阪府】和泉市：[7735]4-X-2006; 泉大津市：[7678]21-VII-2008; 泉佐野市：[7937]13-VI-2013; 茨木市：[4563]19-VII-2002; [7969]19-IV-2015, マンション前歩道上, 25m alt.; 大阪狭山市：[2915]23-IX-1988, 人家, 幼体; 大阪市住吉区：[1642]13-IV-1980, 団地3階; [2065]6-VIII-1983, 人家室内; [2909]16-VIII-1988; [2985]15-IX-1989, 人家室内, ♀; [4017]6-I-1996, 人家; 大阪市住之江区：[4028]16-XII-1995, 4m alt.; [7928]29-IV-2015; 大阪市中央区：[4408]11-I-2003, 並木道; 大阪市鶴見区：[7913]12-I-2014, ティーダマツ樹皮下, ♂; [7914]12-I-2014, ティーダマツ樹皮下, ♀; 大阪市浪速区：[108]2-IX-1960, 成体; 大阪市西区：[65]15-VIII-1958, 幼体; [68]28-IX-1958, 幼体; [70]29-V-1959, 成体; [100]31-X-1959, 館内, 成体; [102]9-III-1960, 館内, 幼体; [147]19-VIII-1961, 館内; [153]30-VIII-1961, 館内, 幼体; [154]30-VIII-1961, 館内, 成体; [164]20-IX-1961, 玄関の電燈, 成体; [165]20-IX-1961, 玄関の電燈, 亜成体; [166]20-IX-1961, 外壁, 幼体; [552]30-IV-1965; [1623]30-V-1980, 人家台所; [1896]12-IV-1970, 館内床, 成体; [1897]6-IV-1970, 館内の畳上, 幼体; [2071]12-VI-1981, ビル屋上; 大阪市東住吉区：[2643]17-VIII-1987, 木製イスの下, 幼体; [2662]1-IX-1987, 木製イスの下; [2665]21-IX-1987, 木製イスの下, 幼体; [2910]22-VIII-1988, 木製ベンチの隙間; [2989]23-VI-1989, 通用口, 幼体; [3007]8-VII-1990, 木製ベンチの裏; [3010]16-VII-1990, 木製ベンチ; [3147]30-VIII-1990, 室内トビラ; [3700]8-VII-1991, 鉱物ケース裏, ♀; [4268]5-IV-2001, 館内; [4551]5-XII-2004; 柏原市：[4554]25-X-2004; 門真市：[8080]1-VI-2013; 河内長野市：[4352]25-VIII-2002; [4459]6-VII-2003; 堺市北区：[1317]21-V-1976; [1736]31-V-1982, 温室内; [4267]14-XI-2000; 堺市西区：[3641]16-IV-1991, 庭ブロック穴鉢台用; [7710]13-?-2006, ウバメガシの幹コモ巻, (標本台帳の採集日は13-XI-2006); [7771]3-II-2007; 堺市美原区〈南河内郡美原町〉：[1626]15-IX-1980, 人家の庭; 四條畷市：[2804]4-V-1988, 幼体; 吹田市：[4430]12-X-2003, ため池北側; [4524]20-VI-2004, マンション3階; [7747]22-V-????, マンション1階スロープ道路; 泉南郡熊取町：[8027]3-I-2020; 泉南郡岬町：[3006]28-V-1990, 海岸岩崖すきま; [4343]19-VI-2002; [7901]3-I-2019; [7902]15-IV-2016, 道路沿いの露岩; [7903]11-VIII-2016, 道路沿いのパイプ穴; [7904]11-VIII-2016; [7905]11-VIII-2016, 自然海岸; [7906–7907]25-III-2017, 自然海岸; [7908–7909]1-IV-2017, 自然海岸; [7910]30-XII-2017, (標本台帳の採集日は30-VII-2017); [7911–7912]9-III-2019; [8022]7-XII-2019; [8040–8045]11-IV-2020, 山中の岩場; [8046–8048]11-IV-2020, 山中の岩場, ♂; 泉南市：[4260]26-VI-2000; 大東市：[4350]26-VII-2002; [4538]19-VIII-2004; 高槻市：[7815]2-XI-1999, 3階の窓; 豊中市：[7961]; [1660]17-VI-1981, モルタル壁; [1661]19-VI-1981, モルタル壁; [1904]14-IV-1983, 土塀, ♂; [1905]15-IV-1983, 土塀, ♂; [1906]



18-IV-1983, モルタル壁, ♂; [1925] 2-VI-1983, ♀; [1958] 13-VI-1983, 門灯; [2008] 3-V-1983, 雑木林の土崖の穴中; [2009] 22-IV-1983, 人家土塀, 幼体; [2010] 27-IV-1983, 外壁; [2011] 28-IV-1983, 人家外壁; [2012] 12-V-1983, 外壁; [2013] 12-V-1983, モルタル外壁; [2014] 15-V-1983, 外壁; [2015] 15-V-1983, 壁; [2016] 17-V-1983, 人家外壁; [2017] 23-V-1983, 外壁; [2018] 23-V-1983, 門灯; [2050] 28-V-1983, 人家の外壁 門灯近く, ♀; [2051-2052] 1-VI-1983, 外壁; [2076] 3-X-1983, 人家門灯; [2083] 5-X-1983, モルタル壁; [2130] 16-X-1983, 人家門燈よこ コンクリート壁; [2557] 30-V-1987, 門燈; 豊能郡豊能町: [7767] 3-X-2006; 富田林市: [1656] 21-IV-1981, カイヅカイブキ; [4241] 8-X-2000; 寝屋川市: [2776] 21-IV-1987, 幼体; [2980] 14-I-1989, 幼体; [3967] 12-VI-1992, 8m alt.; 東大阪市: [4034] 14-XII-1996, アベマキの樹上 プレート裏, ca. 200m alt.; [7973] 1-II-2015, 朽木; 三島郡島本町: [4313] 21-X-2001; 箕面市: [1379-1380] 20-VI-1976, 鉄筋展望台; [4386] 6-X-2002; 守口市: [4605] 17-VI-2005; 八尾市: [99] 1-XII-1959, 屋内, 成体; [4058] 工場内, (1998年3月29日寄贈); [7732] 24-VIII-2006, ベランダの網戸.

【和歌山県】有田市: [8023, 8031-8034] 21-IV-2020; [8028] 21-VIII-2019, ♀; [8035] 5-IV-2020, ♂; [8036-8038] 5-IV-2020; [8039] 5-IV-2020, 幼体; 海南市: [3914] 27-IV-1992, 人家石垣, 5m alt., ♀; [8017-8018] 5-IV-2020, 海岸露岩; 西牟婁郡すさみ町: [8010] 20-VIII-2019, ♂; 西牟婁郡白浜町: [8020] 2-VI-2020, 海岸露岩; [8026] 3-IV-2020; 東牟婁郡串本町: [8014-8015] 17-VI-2019, 岩場; 東牟婁郡那智勝浦町: [8021] 6-IV-2020; 和歌山市: [1565] 21-IX-1978, ウバメガシの幹, 幼体; [1768] 11-IV-1982, ウバメガシ林の下 和泉砂岩の割れ目 地表より 140cm 上部; [1898, 1902] 11-IV-1983, 海岸の岩の割れ目 高潮線上 50-230cm, 幼体; [1899-1900, 1903] 11-IV-1983, 海岸の岩の割れ目 高潮線上 50-230cm, 成体, ♀; [1901] 11-IV-1983, 海岸の岩の割れ目 高潮線上 50-230cm, 成体, ♂; [2019] 27-IV-1983, 海岸岩崖の割れ目; [4376] 30-X-2001, ビーチ.

【兵庫県】赤穂市: [2276] 17-V-1984, 海岸岩崖, 幼体; [2277] 17-V-1984, 海岸岩崖, 成体; 芦屋市: [2072] 18-IX-1983, 幼体; 川西市: [7677] 26-IV-2008, 河原の石下; 神戸市垂水区: [152] 28-VIII-1961, 海岸の人家のモルタル壁, 成体; [155] 1-IX-1961, 海岸に面したコンクリート壁, 成体; [156-158, 160] 5-IX-1961, 海岸に面したコンクリート壁, 成体; [162] 6-IX-1961, 海岸に面したコンクリート壁, 成体; [163] 19-IX-1961, 海岸に面したコンクリート壁, 成体; [167] 20-IX-1961, 海岸に面したコンクリート壁, 成体; [168] 21-IX-1961, 電燈外塀, 幼体; [169] 23-IX-1961, 材木横, 成体; [170] 23-IX-1961, 海岸に面したコンクリート壁, 成体; [171, 173] 24-IX-1961, 海岸に面したコンクリート壁, 成体; [172] 24-IX-1961, 海岸に面したコンクリート壁, 幼体; [174] 24-IX-1961, 海岸に面したコンクリート壁, 成体, (標本台帳の採集日は 26-IX-1961); [177] 3-X-1961, 人家の外壁, 成体; [178] 4-X-1961, 海岸に面したコンクリート壁, 亜成体; [189] 18-VI-1962, 人家の灯火, 成体; [1627] 14-IX-1980, 人家室内; [3973] 10-X-1994, 人家の雨戸, ♀; 神戸市東灘区: [4382] 3-X-2002, 道路壁面の水抜き穴; 宝塚市: [4425] 13-XII-2003, 廃線軌道; 淡路島: [2342] 17-VIII-1986, 人家の外壁, ♂; [2343] 17-VIII-1986, 人家の外壁, ♀.

【島根県】松江市<八束郡島根町>: [1675] 3-V-1980, 幼体; [1676] 3-V-1980, 成体; 隠岐の島: [1284] 20-IX-1975 屋内; [1644-1645] 4-V-1980; [1647-1650] 4-V-1980, 木造小屋板壁.

【岡山県】井原市: [7991] 2-V-2015; 笠岡市: [1563] 12-III-1969, 花崗岩割目, ca. 50m alt.; 倉敷市: [1319-1320] 7-V-1976, 花崗岩の割目; 苫田郡鏡野町<苫田郡奥津町>: [2070] 5-VIII-1983, ca. 400m alt.

【香川県】坂出市: [8110] 27-IX-2020.

【徳島県】海部郡牟岐町: [8016] 28-IV-2019; 美馬市<美馬郡穴吹町>: [3705] 23-VIII-1991, 60m alt.; 島田島: [8024] 24-IX-2019; 大毛島: [8019] 24-IX-2019; 伊島: [8029] 17-VIII-2019.

【高知県】高知市: [1596-1597] 18-IX-1979, 海岸の岩崖割目; 室戸市: [7764] 11-VIII-2006, 150m alt.

【愛媛県】宇和島市: [3869] 10-VIII-1991, 灯火; 松山市: [467] 4-VIII-1970.

【広島県】福山市<沼隈郡沼隈町>: [2203-2205] 28-VI-1983; 向島: [148] 24-VIII-1961, 宿舎, 成体; [149] 26-VIII-1961, 宿舎, 幼体; 下蒲刈島: [8025] 27-VII-2020, 自然壁岩.

【山口県】岩国市<玖珂郡錦町>: [3704] 23-VIII-1990, 300m alt.; 見島: [1528] 6-V-1978, 民家の溝; 笠戸島: [8011-8013] 13-VII-2017; 馬島: [8030] 15-IX-2020.

【福岡県】福岡市早良区：[2284]24-VII-1984, 家屋外側；志賀島：[3962]11-X-1993, 海岸岩崖。

【佐賀県】嬉野市<藤津郡嬉野町>：[4410]19-I-2003。

【長崎県】雲仙市<南高来郡小浜町>：[2975-2977]23-VIII-1988, 室内, 幼体；佐世保市：[1824-1828]10-VIII-1980, 民家；[2391-2420]6-IV-1984, 民家の壁上 燈火の周囲；長崎市：[2340-2341]10-V-1986, 校舎内；[2421-2426]10-IV-1985, 民間の壁上 燈火の周囲；対馬：[462]29-VII-1970；[567-573]17-VIII-1968；[574-576]4-VIII-1968；[577-579]28-V-1966；[580]28-V-1966, 石の割れ目；[1170-1171]20-VI-1974, 草に覆われた石垣；[1199]12-VI-1975, 幼体；[1483]19-VI-1975；[1667]16-VI-1968；[4272]12-V-2001, 100m alt.；[8140]18-VIII-1968；的山大島：[1729-1730]26-IV-1982, 海岸崖割目；生月島：[1724-1725]24-IV-1982, 海岸崖のすきま；[1726-1728]24-IV-1982, 港近くの壁；宇久島：[722]30-V-1971, 門灯；福江島：[2555-2556]7-V-1987, 住宅壁コンクリート, 成体, ♂；[2894]3-VI-1987, 人家モルタル壁；[2900]14-VII-1988, 玄関の電灯, ♂；[2901]14-VII-1988, 玄関の電灯, ♀；[2902]15-VII-1988, 玄関の電灯；[2971]7-IX-1988, コンクリート住宅2階外壁；[2978]19-VII-1987, 校舎内。

【大分県】臼杵市：[1823]2 or 3-IV-1980, 石垣上。

【熊本県】熊本市：[2635]?-VII-1985, 民家；熊本市中央区：[3889]21-VII-1956；[3890-3891]23-VII-1956, 人家；[3892-3893]20-VIII-1956；[3894]8-X-1956；[3895]29-IV-1958, 人家の塀；[3896]18-VIII-1958, 塀；[3897]22-VIII-1958；[3898]16-IX-1958, 家屋の軒灯；[3899]12-XI-1958, 軒灯側の壁；[3900]12-XI-1958, 軒灯 土壁；[3901]14-XI-1958；[3902]26-VIII-1959, フロ場；[3903-3906]19-IX-1959；[3907]27-IX-1959；[3908-3909] 幼体, (1962年8月20-21日孵化)；[3910]15-X-1957；[3911-3912]15-IX-1959, 街路電柱街燈の側；[3954]22-IX-1960, 人家；通詞島：[3924-3926]11-III-1992, 海岸道路よこ岩崖割れ目；天草下島：[3887]7-VIII-1958；[3888]9-VIII-1958。

【鹿児島県】阿久根市：[2821]14-VI-1988, 漁港近くの古倉庫のモルタル壁, ♂；[2822]14-VI-1988, 漁港近くの古倉庫のモルタル壁, 幼体, ♂；[2823-2824]14-VI-1988, 漁港近くの古倉庫のモルタル壁, 幼体；長島：[2286]12-IX-1984, 人家窓；[4409]17-XII-2002。

【China】浙江省：[1926]14-VI-1978, ♀；[1927]14-VI-1978, ♂。

## ミナミヤモリ *Gekko hokouensis* Pope, 1928

【和歌山県】有田市：[7994-7997]5-IV-2020, 山中の露岩。

【鹿児島県】いちき串木野市：[2787]14-IV-1988, 海岸岩崖の割目中, ♂；[2788]14-IV-1988, 海岸岩崖の割目中, ♀；指宿市<揖宿郡山川町>：[1791-1796]25-I-1983, 海岸岩崖割目；[1829-1836]22-VIII-1982, 燈火；[2023-2024]18-V-1983, 人家外壁, ♂；[2025]18-V-1983, 港倉庫コンクリート壁, 幼体；[2026]18-V-1983, 港倉庫コンクリート壁, ♀；肝属郡南大隅町<根占町>：[1797]26-I-1983, 海岸岩崖；[1798]26-I-1983, 林内の岩の割目；南さつま市<川辺郡笠沙町>：[2780]11-IV-1988, 防潮堤の上, ♀；[2781]12-IV-1988, 海岸岩崖の割目中, ♀；[2782, 2784, 2786]13-IV-1988, 海岸岩崖の割目中, ♀；[2783]13-IV-1988, 海岸岩崖の割目中, ♂；[2785]13-IV-1988, 海岸岩崖の割目中, 幼体；[3638-3640]13-III-1991, 海岸岩崖割れ目；硫黄島：[2872]21-III-1957；[2873-2874]21-III-1957, 幼体；黒島：[2875-2879]?-V-1957；[2880]21-VII-1957；[2920]6-IX-1957, ♂；屋久島：[2871]5-VIII-1957；口永良部島：[1837-1846]14-VIII-1982, 民家；[1847-1869]14-VIII-1982, 山中；[2636-2638]11-12-VI-1986, 燈火周辺；中之島：[1936-1939]29-IV-1983, 発電所, (標本台帳の採集日は28-IV-1983)；[1940-1945]28-IV-1983, 瓦や板積の間；[1946-1953]29-IV-1983；[1954-1955]29-IV-1983, ♀；[1956]30-IV-1983；[2881-2882]25-IX-1957, 諏訪之瀬島：[2883]30-IX-1957；悪石島：[2884-2889]8-VIII-1957；宝島：[2890]20-IX-1957, ♂；[3886]9-VIII-1962；喜界島：[3179]24-VII-1955；[3190-3193]25-VII-1955, 樹幹；[3202-3206]19-XI-1955；奄美大島：[105-106]15-VIII-1960；[553-556]9-VIII-1963, (ニホンヤモリ B 型)；[614-615]29-VII-1963, (※*Gekko* sp.)；[616]27-VI-1970, 燈火, (※*Gekko* sp.)；[1509]11-XI-1962；[1652]25-XII-1980, 海岸石下, (ニホンヤモリ B 型)；[2333-2336]2-VII-1986, 20m alt., (※*Gekko* sp.)；[2337-2339]6-VII-1986, 40m alt., (※*Gekko* sp.)；[2773]12-X-1974, 牛小屋, ♀；[2774]12-X-1974, 牛小屋；[3148]5-IX-1954, 幼体；[3149]5-

IX-1954, 人家; [3150]?-X-1954; [3151] 5-IV-1955; [3152] 8-X-1955; [3153] 27-III-1957; [3154] 15-VII-1957; [3155-3156] 8-VIII-1957; [3157] 18-VIII-1957; [3158] 21-VIII-1957; [3159] 20-IX-1958; [3160-3161] 18-X-1958; [3162-3164] 26-VII-1965; [3170-3171]?-X-1954; [3172] 6-VIII-1954, 旅館内; [3173] 6-VIII-1954, 農家の天井; [3174-3175] 6-VIII-1954, ガジュマル; [3176-3177] 6-VIII-1954; [3178] 6-VIII-1962, 林道の崖; [3189] 6-VIII-1954; [3944] 18-VII-1960, 門, 幼体; [4495] 26-IV-2003, 海沿い; 請島: [3194] 19-X-1958; 与路島: [3180] 15-X-1958; 徳之島: [1979-1983] 11-X-1976, 人家の塀, (※*Gekko* sp.); [3181] 31-VII-1955; [3182] 6-VIII-1955; [3195] 21-VIII-1956; [3196, 3212] 2-IX-1956; [3197] 15-IX-1958; [3198] 2-VI-1959, 物置の板壁; [3213-3214] 15-IX-1958; 沖永良部島: [200-201] 29-VIII-1962, 屋内, (ニホンヤモリ B 型); [202] 29-VIII-1962, 屋内, 幼体, (ニホンヤモリ B 型); [269-270] 24-VII-1964, 旅館周辺, 幼体, (ニホンヤモリ B 型); [271] 24-VII-1964, 旅館周辺, 成体, (ニホンヤモリ B 型); [272-275] 24-VII-1964, 旅館周辺, (ニホンヤモリ B 型); [287] 28-VII-1964, 窓ガラス外側, (ニホンヤモリ B 型); [557-566] 2-VIII-1963, (ニホンヤモリ B 型); [3183-3187] 19-VIII-1955; [3199-3201] 8-VIII-1955; [3207] 19-VIII-1956; [3208] 12-IX-1956.

【沖縄県】伊平屋島: [1993] 22-III-1977, 家の塀, (※*Gekko* sp.); 沖縄島: [735] 5-VII-1971, (ニホンヤモリ B 型); [738-739] 6-VII-1971, (ニホンヤモリ B 型); [746-747] 27-VII-1971, (採集日を 28-VII-1971 とするラベルもあり, ニホンヤモリ B 型); [758] 29-VII-1971, (ニホンヤモリ B 型); [1350] 14-XII-1975, 岩肌表面, 幼体, (※*Gekko japonicus*); [1388-1389] 15-XII-1976, 岩の表面 割れ目, (ニホンヤモリ B 型); [1461] 21-XI-1977, 山道のへのりのモクマオウの枯れた樹皮下, (ニホンヤモリ B 型); [1462] 23-XI-1977, クワズイモ, (ニホンヤモリ B 型); [1963] 12-IV-1976, 塀, (※*Gekko* sp.); [1964] 15-IV-1976, ツタのある石垣表面, (※*Gekko* sp.); [1965-1967] 18-IV-1976, 樹皮の下 岩の間, (※*Gekko* sp.); [1968-1969] 6-VI-1976, 木の皮, (※*Gekko* sp.); [1970]?-V-1976, 頂上, (※*Gekko* sp.) (1976 年 6 月に産卵); [1971] 16-VI-1976, 構内, (※*Gekko* sp.); [1976-1977] 15-IX-1976; [1989] 3-XI-1976, (※*Gekko* sp.); [1990] 5-XI-1976, 下宿の雨戸, (※*Gekko* sp.); [1991-1992] 9-III-1977, 岩, (※*Gekko* sp.); [1984-1988] 21-X-1976; [1995] 8-IV-1977; [2005] 21-IV-1978, 林道, (※*Gekko* sp.); [2006] 23-IV-1978, 林道, (※*Gekko* sp.); [2007] 17-VI-1977, (※*Gekko* sp.); [3209] 26-VII-1956; [3210] 2-VIII-1956; [3211] 20-VIII-1956; [3931-3933] 2-II-1993, 樹幹, (標本台帳の採集日は 2-I-1993); [4559] 31-XII-2002; [8132] 3-XII-1974, 林内道路横のコンクリート小屋の壁; 渡嘉敷島: [1099] 1-XII-1974, 人家の石垣, (ニホンヤモリ B 型); [1111] 2-XII-1974, 人家の壁, (ニホンヤモリ B 型); [1973] 4-VII-1976, 山道のソテツの葉上, (※*Gekko* sp.); 座間味島: [3188] 7-VII-1958; 渡名喜島: [1997-2001] 1-IV-1978, 人家のまわりの木, (※*Gekko* sp.); [2002-2004] 2-IV-1978, 人家のまわりの木, (※*Gekko* sp.); [2053-2060] 28-IV-1978, (※*Gekko* sp.); [2061-2062] 21-V-1978, (※*Gekko* sp.); 久米島: [1994] 3-IV-1977, 岩, (※*Gekko* sp.); 宮古島: [1359] 29-VI-1976, 木の幹, (ニホンヤモリ B 型); [1876] 31-III-1982; [1877-1882] 10-11-VIII-1973; [2146-2148] 31-III-1983, モクマオウの樹皮下, (※*Gekko* sp.); [2149-2172] 1-IV-1983, モクマオウの樹皮下, (※*Gekko* sp.); [2173-2185] 2-IV-1983, モクマオウの樹皮下, (※*Gekko* sp.); 水納島: [2647-2649] 25-VII-1984, 屋外の樹皮下, (※*Gekko* sp.); 石垣島: [782-784] 3-VIII-1971, (ニホンヤモリ B 型); [1185] 9-III-1975, 電燈のある人家近くの樹幹, (ニホンヤモリ B 型); [1673] 5-XI-1981, ガジュマルの幹, (間鼻板が大きく, 普通の琉球型と異なる); [2288] 26-XI-1983, (※*Gekko* sp.); [2644] 7-III-1984, ヤシ林内樹皮下, (※*Gekko* sp.); [4129] 2-VIII-1999, (標本台帳の採集地は「沖縄島」); 小浜島: [1771] 20-III-1982, 林床の板の下; [1886] 21-III-1982, 林床の板の下; [2645-2646] 11-III-1984, 無人小屋内, (※*Gekko* sp.); 黒島: [1770] 16-III-1982, 牧場鉄柱上; [1883] 17-III-1982, 土塀上; [1884] 17-III-1982, テリハボク上; [1885] 17-III-1982, 林床の板の下; [2655-2656] 25-III-1984, 林内の樹皮下, (※*Gekko* sp.); 西表島: [1887] 24-III-1982, 林内の樹上; [1888-1890] 25-III-1981, 林内の樹上; [1891] 14-III-1982, 屋内; [1892-1893] VIII-1981, 樹上, (標本台帳の採集日は 8-III-1981); [1974] 19-VII-1976, 林内のハスノハギリの樹洞, (※*Gekko* sp.); [1975] 20-VII-1976, 林内のハスノハギリの樹洞, (※*Gekko* sp.); [4090] 9-V-1999, (※*Gekko* sp.); 与那国島: [1179] 29-XII-1974, (ニホンヤモリ B 型); [1769] 30-VII-1976, 路傍崖上; [2144-2145] 22-III-1983, 路上; [3353] 4-X-1958; [4095] 12-V-1999, (※*Gekko japonicus*).

【China】浙江省：[1928–1929]19-VI-1978, ♀; [1930–1931]19-VI-1978, ♂.

【Taiwan】台北県：[2358–2366]30-X-1984, 二次林の樹皮下；[2367–2368]24-VII-1986, 二次林の樹皮下；[2369]19-VIII-1986, 林内の樹上；[2370–2382]20-VIII-1986, 二次林の樹皮下；台東県：[2383–2384]2-VIII-1986, 路傍の崖の岩間, ca. 1,000m alt.; 屏東県：[2385–2390]16-VII-1986, 林内の樹皮下；Lanyu Island：[2584–2586]14-X-1984, 樹皮下；[2587–2592]7-VII-1986, 二次林内の樹皮下；[2593]7-VII-1986, 二次林内傍の崖の岩の割目；[2594–2634]8-VII-1986, 二次林内の樹皮下.

*Gekko cf. hokouensis*

【長崎県】中通島：[2579, 2581–2582]19-II-1987, 海岸近くの崖, ♂; [2580]19-II-1987 海岸近くの崖, ♀.

【鹿児島県】屋久島：[1870–1874]15-VIII-1982, 無人の小屋；[1875]8-VIII-1981, 川の中, (シマヘビが啜えて泳ぐ)；[2186–2187]3-IV-1983, 周辺が二次林の無人小屋内, ca. 50m alt.; [2188–2198]3-IV-1983, 外壁の灯火；[2650–2651]4-IV-1983, 山側の崖；[2762]9-VIII-1957, (旧平安高校標本)；[2763]9-VIII-1957, 幼体, (旧平安高校標本)；[2764]21-VII-1970, 板塀；[2765–2767]22-IX-1972, 森林内の社殿；[2768]23-VII-1970, 森林内の社殿, ♂; [2769]23-VII-1970, 森林内の社殿, ♀; [2770]20-VII-1970, 森林内の社殿；[2771–2772]27-VII-1970, ガジュマルの大樹.

*Gekko yakuensis* Matsui et Okada, 1968

【鹿児島県】阿久根大島：[2843–2853]15-VI-1988; 種子島：[1662–1665]23-V-1981, 露岩のすき間, ca. 190m alt.; [2869–2870]21-XI-1957; 屋久島：[3969]24-VIII-1992, 廃小屋壁, 20m alt.

*Gekko sp.*

【長崎県】中通島：[2569, 2571–2572]18-II-1987, 海岸近くの岩崖, ♂; [2569]18-II-1987, 海岸近くの岩崖, ♀; [2573, 2575]18-II-1987, 切通しの岩崖すきま, ♀; [2574, 2576]18-II-1987, 切通しの岩崖すきま, ♂; [2577–2578]18-II-1987, 切通しの岩崖すきま, 幼体.

【宮崎県】串間市：[1799]27-I-1983, 海岸 岩の割れ目.

【鹿児島県】鹿児島市：[1547]8-VIII-1978, 瓦下；肝属郡肝付町<肝属郡内之浦町>：[2040–2041]21-V-1983, 海岸の巨石の表面, ♂, (標本瓶に「ヤク型」とある)；[2042–2048]21-V-1983, 海岸の巨石の表面, ♀, (標本瓶に「ヤク型」とある)；肝属郡南大隅町<肝属郡佐田町>：[2030]19-V-1983, 漁港の道路わきの岩崖割れ目, 幼体；[2035]20-V-1983, 漁港横岩崖のすき間, ♀; 志布志市<曾於郡志布志町>：[1800–1801]27-I-1983, 海岸岩崖割れ目；奄美大島：[617]26-VI-1970, 草の中；[7966–7967]30-VI-2914, 390–400m alt.

【Malaysia】Borneo Island：[3702]18-IV-1990, 屋内, ♂, (※*Ptychozoon* sp.).

【Taiwan】台北市：[2652–2653]26-X-1984, 林内樹皮下；[2657–2659]28-X-1984, 林内樹皮下.

*Cyrtodactylus ingeri* Hikida, 1990

【Malaysia】Borneo Island：[2993]22-V-1979, 1,600m alt., ♂, (holotype).

*Cyrtodactylus matsuii* Hikida, 1990

【Malaysia】Borneo Island：[2394]24-V-1979, ♂, (holotype).

*Cyrtodactylus pulchellus* Gray, 1827

【Malaysia】Selangor：[896]13-VIII-1968.

*Cyrtodactylus yoshii* Hikida, 1990

【Malaysia】Borneo Island：[2995]3-VIII-1987, ♂, (holotype)；[2996]21-VII-1983, ♂, (paratype)；[2997]

21-VII-1983, ♀, (paratype).

***Gekko monarchus* (Schlegel, 1836)**

【Malaysia ?】 [397] 成体, (Helios 号の集荷のベニヤ材とともに大阪港にて 1967 年 12 月上旬に発見, 同年 12 月 18 日寄贈).

***Gekko siamensis* Grossmann et Ulber, 1990**

【Thailand】 [2999] ♀, (paratype).

***Gekko subpalmatus* (Günther, 1864)**

【China】 四川省: [2325] 14-IX-1985, ビルの屋上の灯火, 2m alt., ♂.

***Gekko swinhonis* Günther, 1864**

【China】 陕西省: [1932] 15-VIII-1980, ♀; [1933] 16-VIII-1980, ♀; [1934] 16-VIII-1980, ♂; [1935] 17-VIII-1980, ♂.

**ヤシヤモリ *Gekko vittatus* Houttuyn, 1782**

【Palau】 Koror Island: [2207] 20-II-1984, 水田 (ミズイモやタロイモ) の畦.

***Hemidactylus brookii* Gray, 1845**

【Kenya】 Nanza: [2208] 26-III-1984, ♂.

***Hemidactylus garnotii* Duméril et Bibron, 1836**

【New Caledonia】 New Caledonia Island: [922] 21-X-1958.

***Hemidactylus mabouia* (Moreau de Jonnès, 1818)**

【Kenya】 Nanza: [2209] 26-III-1984, ♂; [2210–2212] 26-III-1984, 幼体.

***Hemidactylus platyurus* (Schneider, 1797)**

【Malaysia】 Borneo Island: [464] 8-III-1970, ca. 5m alt.

【Singapore】 [550] 12-IV-1969.

***Hemidactylus stejnegeri* Ota et Hikida, 1989**

【Taiwan】 花蓮県: [2351–2357] 5-VII-1986, 古い温泉宿の壁上, ♀, ([2351], holotype; [2352–2357], paratype).

***Lepidodactylus balioburius* Ota et Crombie, 1989**

【Philippines】 Batan Island: [2348] 31-V-1985, ♂, (paratype); [2349] 27-V-1985, ♀, (paratype).

***Lepidodactylus ranauensis* Ota et Hikida, 1988**

【Malaysia】 Borneo Island: [2327] 22-III-1979, 民家の壁, (holotype).

***Lepidodactylus yami* Ota, 1987**

【Taiwan】 Lanyu Island: [690–691] 2-I-1972, ガジュマルの木の穴, (paratype); [2291] 15-X-1984, 50–100m alt., ♂, (holotype) .

*Nactus pelagicus* (Girard, 1858)

【Solomon Islands】 Guadalcanal Island: [921] (1958 年 9 月寄贈).

*Cyrtodactylus* sp.?

【Malaysia】 Borneo Island: [1385] 19-III-1974, 杉木の間, ca. 1,550m alt.

*Hemidactylus* sp.

【Cambodia】 Koh Kong: [964–965] 20-II-1965, ([965] の採集日は 9-III-1965 の可能性もあり).

【Nepal】 Kathmandu: [1582–1584] 26-IV-1979.

【USA】 Guam Island: [8094] 9-II-2012, 街路樹.

属種不明

【東京都】 父島: [4155] 10-VII-1969.

【京都府】 相楽郡精華町: [4149] 28-XII-1988, (卵のみ).

【大阪府】 市区町村等不明: [7673].

【沖縄県】 石垣島: [7971] 23-I-2015; [7972] 24-I-2015.

【Taiwan】 台北市: [4245] 21-VIII-2000.

アガマ科 Agamidae

オキナワキノボリトカゲ *Diploderma polygonatum polygonatum* Hallowell, 1861

【鹿児島県】 喜界島: [3528–3530] 25-X-1955; 奄美大島: [85] 30-XII-1959, 幼体, (※*Japalura polygonata*); [198–199] 11-VI-1962; [261] 1-VIII-1964, (※*Japalura polygonata*); [1508] 7-XI-1962; [1510] 11-XI-1962; [3569–3570] 7-VIII-1954; [3571] 2-IX-1954; [3572] 5-IX-1954; [3573] 15-X-1954; [3574] 17-X-1954; [3575] 5-IV-1955; [3576] 6-VII-1955, 校庭; [3577] 22-VII-1955, 岩壁; [3578–3579] 28-VII-1955; [3580] 10-IX-1955; [3581] ?-V-1956; [3582] 16-XI-1956, 国有林; [3583] 14-VII-1957; [3584] 17-VII-1957; [3585] 25-VII-1957; [3586] 3-V-1958; [3587] 6-VIII-1962; [3588–3589] 1-VII-1964; [3915–3922] ?-IX-X-1955; [7968] 30-VI-2014, 390–400m alt.; [8135–8136] 29-VII-1958; 加計呂麻島: [3567] 22-X-1958; 請島: [3565–3566] 29-X-1957; 与路島: [3560] 17-X-1958; [3561–3564] 25-IV-1962; 徳之島: [3531] 1-VIII-1955; [3532–3536] 2-VIII-1955; [3537–3539] 28-VI-1958; [3540] 30-VI-1958; [3541] 3-VI-1959; [3542] 1-VI-1959; [3543–3545] ?-VI-1959; [3546–3551] 19-VIII-1959; [3552–3559] ?-VIII-1959.

【沖縄県】 沖縄島: [93–97] 初旬 -VIII-1959, 成体; [98] 初旬 -VIII-1959, 幼体; [321–322] 27-VII-1964, (※*Japalura polygonata*); [897–898] 29-VII-1971, (※*Japalura polygonata*); [1460] 16-XI-1977, ca. 100–160m alt.; [3590] 19-VIII-1956; [3591–3592] ?-VI-1957; [3593–3595] 15-VIII-1957; [3596] ?-VII-1959; [3608] 19-VIII-1956; [3928] 22-VI-1989, 山頂.

サキシマキノボリトカゲ *Diploderma polygonatum ishigakiense* (Van Denburgh, 1912)

【沖縄県】 宮古島: [3597] 2-VII-1957; [3598] 4-VII-1957; [3599] 2-I-1959; [4009] 11-II-1994, 洗い場; 石垣島: [1653] 27-III-1981, 道路わき, (※*Japalura polygonata*); [1697–1698] 18-III-1982, ca. 350m alt., (※*Japalura polygonata*); [3600–3602] 29-IX-1958; [3603–3605] 30-IX-1958; 西表島: [820–827] 18-VII-1971, (※*Japalura polygonata*); [828–832] 18-VII-1971, 幼体, (※*Japalura polygonata*); [4085] 8-V-1999; [4091] 10-V-1999; [4122] 29-VII-1999; [4123] 31-VII-1999.



**ヨナグニキノボリトカゲ *Diploderma polygonatum donan* (Ota, 2003)**

【沖縄県】与那国島: [852–853] 15-VII-1971, (※*Japalura polygonata*); [3606–3607] 4-X-1958, (※*Japalura polygonata ishigakiensis*); [4094] 12-V-1999.

**スウィンホーキノボリトカゲ *Diploderma swinhonis* (Günther, 1864)**

【Taiwan】台北市: [463] 14-IV-1970; 台東県: [1694] 30-VII-1977, ca. 100m alt.

***Bronchocela cristatella* (Kuhl, 1820)**

【Malaysia】Selangor: [895] 13-VIII-1968.

***Calotes versicolor* (Daudin, 1802)**

【Nepal】Sundarjal: [1576] 30-IV-1979; [1587] 30-IV-1979, ca. 1,580m alt.; [1589] 30-IV-1979.

【Viet Nam】Dong Nai: [598] 25-IX-1960.

***Ceratophora stoddartii* Gray, 1834**

[1265–1267] (アメリカにいるセイロンの業者→東京水族館→上野動物園水族館, 1975年5月22日購入).

***Complicitus nigrigularis* (Ota et Hikida, 1991)**

【Malaysia】Sabah: [3964] 1,500m alt., 17-III-1979, ♂, (holotype).

***Cophotis ceylanica* Peters, 1861**

[1262–1264] (アメリカにいるセイロンの業者→東京水族館→上野動物園水族館, 1975年5月22日購入).

***Diploderma makii* (Ota, 1989)**

【Taiwan】南投県: [2565] 13-VIII-1986, ca. 1,500m alt., ♂, (holotype); [2566] 13-VIII-1986, ca. 1,500m alt., ♀, (paratype).

***Diploderma polygonatum xanthostomum* (Ota, 1991)**

【Taiwan】台北市: [2998] 13-VI-1988, 100m alt., (holotype).

***Japalura tricarinata* (Blyth, 1853)**

【Nepal】[1577–1578] 2-V-1979, 2,730m alt.

***Phrynocephalus versicolor* Strauch, 1876**

【Mongolia】South Gobi: [3957] 2-V-1993, 草原砂漠.

***Calotes* sp.**

【Indonesia】Jawa Barat: [2292] 11-III-1985, ca. 1,300m alt.

***Diploderma* sp.**

【Taiwan】屏東県: [997] 3-I-1967, (標本台帳の採集日は8-I-1967).

***Draco* sp.**

【Indonesia】Ceram Island: [2318] 17-II-1985, Primary Forest に近い林, 300–500m alt.; Java Island: [1474] 29-I-

1978.

【Viet Nam】 Dong Nai: [599–601] 11-IX-1960, (標本台帳の採集日は [600–601] については空欄); [602–605] 25-IX-1960, (標本台帳の採集日は [603–605] については空欄); [606–612] 4-XII-1960, (標本台帳の採集日は [607–612] については空欄).

採集地等不明: [8127] (宮本彰コレクション 2007 年以降).

#### 属種不明

【Cambodia】 [956] 16-XI-1962, banana plantation, (標本ラベルの採集地は “Sisophone, Prov. Battambang” となっており, 州名と地名に整合性がない); [957–959] 21-XI-1962, (標本ラベルの採集地は “Sisophone, Prov. Battambang” となっており, 州名と地名に整合性がない).

【Nepal】 [1588] 3-V-1979, (標本台帳の採集地は “Siwapari Dara” であり, 該当地不明).

【Viet Nam】 Dong Nai: [214–215] 15-IV-1962, 成体; [216–218] 22-IV-1962, 成体; Ho Chi Minh City <Saigon>: [212–213] 20-III-1962, 成体; Ho Chi Minh City <de Gia Dinh>: [597] 2-IV-1961.

### イグアナ科 Iguanidae

#### グリーンアノール *Anolis carolinensis* Voigt, 1832

【東京都】 父島: [1532] 29-IV-1978; [1549–1550] 15-VIII-1978, 夜間の草むら, 幼体; [1552] 21-VIII-1978, 幼体; 母島: [4171] 23–25-IV-1999.

#### グリーンイグアナ *Iguana iguana* (Linnaeus, 1758)

【天王寺動物園】 [4216] 15-I-1999 死亡, ♂.

### トカゲ科 Scincidae

#### オガサワラトカゲ *Cryptoblepharus nigropunctatus* (Hallowell, 1861)

【東京都】 父島: [1065] 27-III-1970; [1305] 26-XII-1975, 大木の割目; [1534] 28-IV-1978; [4160] 10-VI-1970; 母島: [494–495] 3-IV-1970; [1306] 30-XII-1975; [1533] 4-V-1978; [4169–4170] 23–25-IV-1999.

#### サキシマスベトカゲ *Scincella boettgeri* (Van Denburgh, 1912)

【沖縄県】 宮古島: [1575] 22-III-1979; [3066–3068] 3-VII-1957; [3069–3070] 2-I-1959; [8058–8060] 9-III-2014, 落葉の下; 竹富島: [2141] 14-III-1983; 小浜島: [1787] 23-VIII-1981; [4130] 26-VII-1999; 黒島: [1786] 14-VIII-1981; 西表島: [4125] 1-VIII-1999; 波照間島: [1788] 14-III-1981.

#### ツシマスベトカゲ *Scincella vandenburghi* (Schmidt, 1927)

【長崎県】 対馬: [985–986] 13-?-19??, ca. 140m alt.; [989–993] 1968–1969; [1544] 23–24-VII-1978; [4166] 18-VIII-1968, 細流; [4266] 10-XI-2000, 林道沿い; [4291] 11-V-2001; [4292] 13-V-2001; [4321] 11-VIII-2001; [4592] 28-IV-2005.

#### ヨナグニスベトカゲ *Scincella dunan* Koizumi, Ota et Hikida, 2022

【沖縄県】 与那国島: [1180–1181] 30-XII-1974, (※*Scincella boettgeri*); [1785] 19-VIII-1981, (※*Scincella boettgeri*); [3071] 4-X-1958, (※*Scincella boettgeri*).



**イシガキトカゲ *Plestiodon stimpsonii* (Thompson, 1912)**

【沖縄県】石垣島: [769]8-VII-1971; [770]9-VII-1971, ブッシュ; [776–780]29-VII-1971; [2923–2929]21-VIII-1962; 竹富島: [1783]19-III-1982; 小浜島: [1782]23-VIII-1981; 黒島: [1781]14-VIII-1981; 新城下地島: [2142]26-VII-1983, 道路沿い; 西表島: [813–818]11-VII-1971; [833–842]18-VII-1971; [847]22-VII-1971; [850]7-VIII-1971; [1630]20-VII-1980; 波照間島: [1784]13-III-1981.

**オオシマトカゲ *Plestiodon oshimensis* (Thompson, 1912)**

【鹿児島県】宝島: [14–15]26-V–1-VI-1953, 幼体, (※*Eumeces marginatus*); [16–20]26-V–1-VI-1953, 成体, (※*Eumeces marginatus*); [2215–2216]28-IV-1984, 湿性草地の石下, 幼体; [2228]29-IV-1984; [3133–3135]19-IX-1957; [3136]20-IX-1957; [3137]3-VIII-1958; [3138–3143]28-IV-1959; [3144]?-?-1960; [3145]10-VII-1962; [3609]20-X-1957; [3610–3611]12-VIII-1961; 喜界島: [3612–3613]25-X-1955; 奄美大島: [3841–3843] (※*Eumeces marginatus oshimensis*); [241–244]31-VII–1-VIII-1964; [302]2-VIII-1964, 庭; [307–311]31-VII-1964, 砂地ごみ下など; [2937–2942]?-VII-1954; [2943–2963]22-IV-1975, 石垣; [3780–3784]7-VIII-1954; [3786]?-VIII-1957; [3787]9-VIII-1957, 墓地; [3788]21-VIII-1957; [3789]15-IV-1958; [3790–3791]?-VII-1958; [3792]11-VIII-1958; [3793]22-VIII-1958; [3794]?-X-1958; [3795]5-IX-1954; [3802]7-VIII-1954; [3803–3804]5-IV-1955; [3805–3806]5-VI-1955, 校庭, ([3806]のみ標本台帳の採集日は15-VI-1955); [3807–3810]20-VII-1955; [3811–3812]20-VII-1955, 幼体; [3813]21-VII-1955; [3814–3815]22-VII-1955; [3816]28-VII-1955; [3823]?-?-1958; [3840]?-VII-1965; [3942–3943]7-VIII-1954, (※*Eumeces marginatus*); 枝手久島: [3796]6-VII-1957; 請島: [3797]30-IX-1957, 幼体; [3798]30-IX-1957, 成体; 与路島: [3614]25-IV-1962; 徳之島: [3626]2-VIII-1955; [3630]7-VIII-1955.

**オカダトカゲ *Plestiodon latiscutatus* Hallowell, 1861**

【東京都】大島: [1484]24-V-1975; [1485–1489]23-V-1975; 利島: [1157]24-V-1974; [1158]22-V-1974; 神津島: [636]24-VII-1970, 林道; [1159]11-IX-1974; [1160]10-IX-1974; [3998–4004]?-VII-1977; 三宅島: [1224–1239]17-VII-1975; [1240–1248]18-VII-1975; [1249–1255]19-VII-1975; 御蔵島: [1256–1259]24-VII-1975.

***Plestiodon cf. latiscutatus***

【東京都】大島: [1260–1261]24-V-1975, 石垣.

**オキナワトカゲ *Plestiodon marginatus* Hallowell, 1861**

【鹿児島県】沖永良部島: [138]24-VII-1961, 落葉下, 幼体, (※*Eumeces* sp.); [289–294]10-VIII-1963, 岩などの多い庭, (※*Eumeces marginatus* ssp.); [2934–2936]30-VII-1970, (※*Eumeces marginatus oshimensis*).  
【沖縄県】屋我地島: [3774]20-VIII-1956; 沖縄島: [324]4-V-1962; [3615–3616]?-VI-1957; [3758]5-VIII-1956; [3759–3763]7-VIII-1956; [3764–3765]7-VIII-1956, 幼体; [3766–3773]7-VIII-1956; [3775–3778]?-VI–VIII-1956.

**キシノウエトカゲ *Plestiodon kishinouyei* (Stejneger, 1901)**

【沖縄県】宮古島: [3885]17-V-1961 or 31-III-1961; 石垣島: [773]17-VII-1971; [781]29-VII-1971; [788]13-VIII-1971; [1191–1194]9-III-1975; 西表島: [819]11-VII-1971; [1468]19-XI-1977, サトウキビ畑; 与那国島: [851]14-VII-1971.

**センカクトカゲ *Plestiodon takarai* Kurita, Ota et Hikida, 2017**

【沖縄県】南小島: [4015–4016]5-VI-1979, (※*Eumeces elegans*).

## ニホントカゲ *Plestiodon japonicus* (Peters, 1864)

- 【京都府】京丹後市<竹野郡網野町>:[1915]29-IX-1981;[2111]29-VII-1982;[2118-2119]26-VIII-1982;京都市:[4139]26-IX-1999;京都市右京区:[1032]22-II-1965, 200-700m alt.;京都市左京区:[4422]7-VIII-2003;京都市西京区:[4501]7-V-2004;相楽郡和束町:[304-306]27-XI-1964;[400]25-XI-1967, 土中, ca. 200m alt., 幼体;南丹市:[4117]17-VII-1999;福知山市:[1312-1313]2-I-1976, 土中, ca. 60m alt., (標本台帳の採集日は2-I-1975);[4244]12-VIII-2000.
- 【大阪府】池田市:[4470]31-VII-2003, 水瓶の中;[7701]10-IX-2006;茨木市:[1381]31-VIII-1976, 幼体;[7832]30-VI-2007, 240m alt.;大阪市中央区:[4046]1-V-1997;大坂市鶴見区:[3011]29-VI-1990;大阪市西区:[61]29-III-1958;大阪市港区:[7940]12-IV-2012;[7965]12-IV-2012, 幼体;河内長野市:[204]1-XII-1962, 花崗岩風化土崖中, 150m alt., 成体, ♂;[1410]19-XII-1976, 土中, ca. 200m alt., 幼体;[1438]16-I-1977, 土中, ca. 200m alt.;[1500]11-IV-1978;[4183]18-V-2000;[4460, 4473]6-VII-2003;[4596]11-VI-2005;[7647]16-V-2006;[7816]10-IV-2005;岸和田市:[139]11-VIII-1961, 境内の庭石間, 幼体;[140]11-VIII-1961, 境内の庭石間;[144-145]18-V-1961;堺市堺区:[4479]28-VII-2003, 駐車場;四條畷市:[4191]15-VI-2000, 道端, ca. 180m alt., 幼体;吹田市:[4226]2-VII-2000;[4229]14-VII-2000;泉南郡岬町:[4285]21-VII-2001;[4286]21-VII-2001, 海岸;泉南市:[4200]26-VI-2000, 道端, ca. 180m alt.;高槻市:[82]17-I-1960, 成体;[90-91]7-II-1960, 幼体;[7895]20-VI-2010;大東市:[1034]24-I-1965, 150-200m alt.;豊中市:[2905]1-VIII-1988, コンクリートブロック塀, 幼体;豊能郡豊能町:[7720]26-IV-2008, 250m alt.;豊能郡能勢町:[4279]17-VI-2001;富田林市:[298]3-XI-1964, 土中;[1377]6-III-1976, ca. 180m alt.;[7645]10-IX-2005;[7899]29-VI-2013;南河内郡河南町:[7646]22-V-2006;南河内郡千早赤阪村:[303]9-III-1964, 浅い谷土中, ca. 440m alt.;[542-545]31-X-1963, 尾根の崖土中, ca. 230-300m alt.;[546]10-XI-1963, 登山道, ca. 600-700m alt.;[4481]4-V-2003;阪南市:[7818]28-XII-2006;東大阪市:[1369]26-IX-1976, ca. 300m alt., 幼体;[4356]21-VI-2002;藤井寺市:[4283]1-VII-2001;三島郡島本町:[4371]21-VIII-2002;箕面市:[4442]25-VIII-2003.
- 【兵庫県】[656-657]6-I-1972, (採集地の市区町村名と山の名前に整合性がない);尼崎市:[7896];川辺郡猪名川町:[1310]27-XII-1975, 土中, ca. 200m alt.;[4457]25-VII-2003;宍粟市:[7714]16-VII-2007;宝塚市<川辺郡西谷村>:[124]18-IV-1961, クリ畑, 成体;[205]26-XI-1962, 土崖, 350m alt., 幼体, (標本台帳の採集日は28-XI-1962);[7868]6-IX-2008, 130m alt.;[8125]9-V-1971;丹波篠山市<多紀郡篠山町>:[314]16-XII-1964, 土中, ca. 280m alt.;美方郡新温泉町:[1439-1440]5-V-1977, 土中;沼島:[2088]2-I-1982, 土中, 75m alt.
- 【岡山県】倉敷市:[1321]7-V-1976, 花崗岩地帯の道路脇;白石島:[7990]2-V-2015;北木島:[1161-1163]3-VII-1974.
- 【香川県】小豆島:[458]16-VIII-1970.
- 【高知県】香美市:[4556]30-III-2003, 林道;土佐清水市:[1221]9-III-1975, ウバメガシとヤブツバキの自然林内の崖, 300m alt.;沖の島:[1677]21-XI-1981;[1678-1679]22-XI-1981, 土中.
- 【愛媛県】上浮穴郡久万高原町:[436-439]6-VIII-1969, 700-950m alt.;[440-441]12-VIII-1969, ca. 760m alt.;南宇和郡愛南町:[1218]8-II-1975, 石の下, ca. 20m alt.
- 【広島県】向島:[150-151]26-VIII-1961.
- 【山口県】山口市<佐波郡徳地町>:[4453]5-V-2003;見島:[1526-1527]6-V-1978;[1529-1530]6-V-1978.
- 【佐賀県】鳥栖市:[1308]5-I-1976, 土中.
- 【長崎県】宇久島:[719]30-V-1971;小値賀島:[723]1-VI-1971;若松島:[728-729]6-VI-1971;奈留島:[730-731]7-VI-1971;福江島:[2964-2965]8-IX-1988, 校庭;[2991-2992]2-X-1989, 灯台;女島:[711-712]1-V-1971, ca. 100m alt.
- 【熊本県】熊本市中央区:[3953]26-IV-1965.
- 【宮崎県】えびの市:[919]25-III-1971, 1,180m alt., (標本台帳の採集日は25-VII-1971).
- 【鹿児島県】霧島市:[914-915]30-VII-1971, 850m alt.;南さつま市:[916]1-VIII-1971, 溝, 730m alt.;[917]1-VIII-1971, 道路横;南さつま市<川辺郡坊津町>:[2779]13-IV-1988, 海岸岩崖下の転石間;上甕島:[1339]18-

V-1976; 下甌島: [1323] 15-V-1976, 海岸砂地の石下; [1332–1333] 15-V-1976; [1335–1338] 17-V-1976; 黒島: [3125] 18-III-1957, (採集年が 1952 年の標本ラベルもあり); [3126] 19-III-1957, (採集年が 1952 年の標本ラベルもあり); [3127–3130]?-V-1957; [3131–3132] 12-IX-1957; [3323] 18-III-1957; [3324] 19-III-1957; [3325–3326]?-V-1957; 種子島: [2677] 17-IV-1981, 石垣(コンクリート)下; 口永良部島: [3327–3330] 30-VIII-1958.

#### バーバートカゲ *Plestiodon barbouri* (Van Denburgh, 1912)

【鹿児島県】奄美大島: [619–620] 27-VI-1970, 500m alt.– 頂上; [3779] 28-VII-1955, 幼体; [3785] 7-VII-1957; [3799–3801]?-VIII-1959; [3817] 30-VII-1955; [3818] 3-VIII-1955; [2930–2933] 28-VIII-1964, 旧林道; [3819] 20-VII-1956; [3820] 3-VII-1958; [3822] 22-VIII-1958; [3824–3830] 29-VII-1964; [3836–3839] 31-VII-1964; [3844] 5-IV-1955, 幼体; [3845–3849] 28-VII-1955; [3850, 3852] 30-VII-1955; [3853] 3-VIII-1955; [3854] 11-VIII-1955; [3855] 12-VIII-1955; [3856] 10-IX-1955; [3857] 10-IX-1955, ♀; [3858] 20-VII-1956, ♂; [3859] 21-VII-1956; [3860] 6-VIII-1956, ♂; [3861] 15-X-1956; [3862]?-VI-1957; [3863] 7-VII-1958; [3864] 10-VII-1958; [3865] 13-VII-1958; [3866–3867]?-X-1958; [3868]?-VIII-1959; 徳之島: [1620] 28-XII-1979, 朽木下; [3617–3621] 1-VIII-1955; [3622] 2-VIII-1955; [3623–3625] 3-VIII-1955; [3627–3629] 6-VIII-1955; [3631] 29-VIII-1956; [3632] 1-VI-1959; [3633]?-VI-1959; [3634]?-VIII-1959; [3635]?-XI-1959.

【沖縄県】沖縄島: [3923] 19-VIII-1956.

#### ヒガシニホントカゲ *Plestiodon finitimus* Okamoto et Hikida, 2012

【北海道】上川郡東川町: [479] 7-VII-1970, ca. 720m alt., (※*Eumeces latiscutatus*); [480] 8-VII-1970, ca. 620m alt., (※*Eumeces latiscutatus*).

【山梨県】南巨摩郡見延町: [4417] 23-IX-2003, 岩場, (※*Eumeces japonicus*).

【三重県】津市: [7986] 2-VIII-2012; 松坂市: [313] 25-XII-1964, 土中, (※*Eumeces latiscutatus*); 四日市市: [7920] 9-V-2013.

【和歌山県】新宮市<東牟婁郡熊野川町>: [4600] 26-VI-2005 (※*Eumeces japonicus*).

#### *Plestiodon* sp.

【福井県】大飯郡高浜町: [7754] 5-VIII-2007, 山頂, (※*Eumeces japonicus*).

【滋賀県】大津市<滋賀郡滋賀町>: [1309] 25-XII-1975, 土中, ca. 160m alt., (※*Eumeces latiscutatus*); 高島市: [4476] 16-VIII-2003, (※*Eumeces japonicus*); 東近江市<神崎郡永源寺町>: [4416] 25-VIII-2003, (※*Eumeces japonicus*); 彦根市: [4329] 19-V-2002 (※ニホントカゲ).

【三重県】[1470] 16-I-1978, 土崖中, 50m alt., (※*Eumeces latiscutatus*) (標本ラベルには「奄芸郡豊里村山室」とあるが, 現在の該当地不明); 伊賀市<阿山郡伊賀町>: [395] 14-XI-1967, 土中, ca. 400m alt., 成体, (※*Eumeces latiscutatus*); [396] 14-XI-1967, 土中, ca. 250m alt., 幼体, (※*Eumeces latiscutatus*); 伊賀市<上野市>: [403–406] 16-XI-1967, 土中, (※*Eumeces latiscutatus*); 名張市: [362] 10-I-1966, ca. 300m alt., (※*Eumeces latiscutatus*).

【奈良県】生駒郡斑鳩町: [1277–1278] 12-IV-1975, 土中, ca. 120m alt., (※*Eumeces latiscutatus*); 宇陀郡曽爾村: [1515–1517] 4-V-1968, 土中, 550–650m alt., (※標本台帳等に生物名の記載なし); 宇陀市: [363] 17-III-1966, 土中, 500m alt., (※*Eumeces latiscutatus*); 香芝市<北葛城郡香芝町>: [1274–1275] 5-IV-1975, 土中, ca. 70m alt., (※*Eumeces latiscutatus*); 橿原市: [4374] 15-IX-2002, (※*Eumeces latiscutatus*); 葛城市: [184] 23-XI-1961, 北面土崖中(松林乾燥), ca. 250m alt., (※*Eumeces latiscutatus*); <北葛城郡当麻町>: [1276] 7-IV-1975, 土中, ca. 280–350m alt., (※*Eumeces latiscutatus*); 五條市<吉野郡大塔村>: [4062] 26-VII-1998, 崖, (※*Plestiodon japonicus*); 御所市: [547–548] 26-X-1963, 土崖中, (※*Eumeces latiscutatus*); [1036–1037] 24-I-1965, 250–500m alt., (※*Eumeces latiscutatus*); [1042–1050] 10-I-1964, (※*Eumeces latiscutatus*); 桜井市: [315–316] 21-XII-

1964, 690m alt., (※*Eumeces latiscutatus*) ([316] の標本台帳の標高は 691m alt.); [317]21-XII-1964, ca. 700m alt., (※*Eumeces latiscutatus*); [339]18-XII-1965, ca. 220m alt., (※*Eumeces latiscutatus*); [4511]30-V-2004, (※*Eumeces japonicus*); 磯城郡田原本町: [4419]28-II-2004, 池付近, (※*Eumeces japonicus*); 天理市: [4593]19-V-2005, (※*Eumeces japonicus*); 奈良市: [111]29-IX-1960, (※*Eumeces latiscutatus*); [4254]9-VIII-2000, (※*Eumeces latiscutatus*); [4305]6-IX-2001, (※*Plestiodon japonicus*).

【和歌山県】伊都郡九度山町: [364]13-IV-1966, 土中, ca. 200m alt., 幼体, (※*Eumeces latiscutatus*); [365]13-IV-1966, 土中, ca. 201m alt., 幼体, (※*Eumeces latiscutatus*); 伊都郡高野町: [4297]2-VII-2001, (※ニホントカゲ); 橋本市<紀見村>: [206]3-XII-1962, 350m alt., 幼体, (※*Eumeces latiscutatus*); 和歌山市: [2020]27-IV-1983, 海岸路横の草間, (※*Eumeces latiscutatus*); [4318]23-VIII-2001, 石垣, (※ニホントカゲ); [4276]3-VI-2001, 山頂, ca. 490m alt., (※*Eumeces latiscutatus*).

【鹿児島県】奄美大島: [3821]11-VIII-1958; [3834]29-VII-1964; [3835]29-VII-1964, 幼体; [3851]30-VII-1955.

### ヘリグロヒメトカゲ *Ateuchosaurus pellopleurus* (Hallowell, 1861)

【鹿児島県】黒島: [3013]?-V-1957; 中之島: [3024]20 or 24-IX-1957, (標本台帳の採集日は 20 or 22-IX-1957); [3025]22-IX-1957; [3026–3027]24-IX-1957; [3028]25-IX-1957; 与路島: [3038]16-X-1958; 諏訪之瀬島: [3020–3023]30-IX-1957; 悪石島: [3018–3019]8-VIII-1958; 宝島: [1–4]26-V-1-VI-1953; [2217]28-IV-1984, 湿性草地の石下; [3014–3017]28-IV-1959; 喜界島: [3029–3035]24-VII-1955; [3036]25-VII-1955; 奄美大島: [197]13-V-1962, (標本台帳の採集日は 13-VI-1962); [245–246]2-VII-1964; [248–249]12-VII-1964; [260]1-VIII-1964; [621]25-VI-1970; [622–623]27-VI-1970, ca. 500m alt.– 頂上; [2777]15-III-1988, 側溝, 100m alt.; [3077]8-VIII-1954; [3078–3079]9-VIII-1954; [3080]4-IX-1954; [3081]5-IX-1954; [3089–3091]5-IV-1955; [3101–3102]25-VII-1957; [3103–3105]11-VIII-1958; [3112]22-VII-1960; [3113–3115]?-VII-1965; [3116–3117]31-VII-1962, 森林中の小路; [3118–3119]31-VII-1964; [3120–3121]?-VII-1965; [3122]26-VII-1957; [3123–3124]26-VII-1968; [3082–3085]10-VIII-1955; [3086–3087]10-IX-1955; [3088]15-X-1954; [3092–3095]20-VII-1955; [3096–3097]28-VII-1955; [3098]3-VIII-1955; [3099]?-V-1956; [3100]6-VIII-1956; [3106]30-VIII-1957; [3107]13-VIII-1958; [3108–3109]?-VIII-1959; [3110–3111]2-I-1960; 徳之島: [3039–3042]1-VIII-1955; [3043–3047]2-VIII-1955; [3048]3-VIII-1955; [3049]?-VII-1959; [3050]3-VIII-1955; [3051–3052]5-VIII-1955; [3053]6-VIII-1955; [3054–3056]1-VI-1959; [3057–3059]3-VI-1959; [3060]3-VI-1959, 水田中の草むら; 沖永良部島: [262]27-VII-1964, 落葉下; [263–266]26-VII-1964, 島の積藁下; [3037]14-VIII-1959.

【沖縄県】沖縄島: [745]27-VII-1971; [1143]30-XI-1974; [3061]?-VI-1957; [3062]3-VIII-1956; [3063]17-VIII-1956; [3064]17-V-1957; 渡嘉敷島: [1102]2-XII-1974; [1107–1108]1-XII-1974, 川の土手の藁下; 久米島: [3065]22-VI-1958.

### ミヤコトカゲ *Emoia atrocostata atrocostata* (Lesson, 1830)

【沖縄県】宮古島: [1279–1280]30-VII-1975, ♂; [1300]30-VII-1975, ♀.

【Indonesia ?】[1067] (Garza Ocean 号の積荷の木材とともに阪南港にて 1974 年 10 月 18 日に発見, Tabaneo 港および Sangkuliran 港にて積荷).

### *Ablepharus himalayanus* (Günther, 1864)

【Nepal】[1581]6-V-1979.

### *Brachymeles apus* Hikida, 1982

【Malaysia】Borneo Island: [1634]25-III-1979, 1,300m alt., 成体, ♂, (holotype); [1635]27-V-1980, 1,300m alt., 成体, ♀, (paratype); [1636–1637]27-V-1980, 1,300m alt., (paratype, embryo).

***Caledoniscincus austrocaledonicus* (Bavay, 1869)**

【New Caledonia】Île des Pins: [934] 11-XI-1958; Îlot Maître: [935–936] 16-X-1958; New Caledonia Island: [937–944] 3-X-1958; [945–947] 8-X-1958; [948] 2-XI-1958; [949] 14-X-1958; [1403] 2-II-1977; [1404] 28-I-1977.

***Emoia cyanura* (Lesson, 1830) ?**

【Solomon Islands】Guadalcanal Island: [931–932] (1958 年 9 月 寄贈).

***Eutropis longicaudata* (Hallowell, 1857) ?**

【Taiwan】南投県: [1429] 28-VIII-1977, (標本台帳に学名は無く和名「オナガトカゲ」だけ記載あり).

***Ornithuroscincus noctua* (Lesson, 1830)**

【Solomon Islands】Guadalcanal Island: [930] (1958 年 9 月 寄贈).

***Plestiodon leucostictus* (Hikida, 1988)**

【Taiwan】Lutao Island: [2811] 13-VII-1986, (holotype); [2812–2817] 13-VII-1986, (paratype).

***Scincella huanrenensis* Zhao et Huang, 1982**

【Korea】江原道: [3883] 29-VII-1991.

***Sphenomorphus indicus* (Gray, 1853)**

【Taiwan】南投県: [1055] 23-V-1973, ca. 650m alt.

***Sphenomorphus cf. lesueurii***

【Australia】Tasmania Island: [1268] 9-IV-1974, 石の下, ca. 400m alt.

***Tropidoscincus variabilis* (Bavay, 1869)**

【New Caledonia】Île des Pins: [951] 11-XI-1958; New Caledonia Island: [952] ?-XI-1958.

***Leiolepisma* sp.**

【Australia】New South Wales: [1269] 17-IV-1974, ユーカリの木がない Tropical Rain Forest, ca. 1,050m alt.

**属種不明**

【Cambodia】Koh Kong: [966–970] 9-III-1965, ([966] の採集日は 20-II-1965 の可能性もある); Siem Reap: [971] 16-XII-1962, (標本台帳には “*Ateuchosaurus?* sp.” とある).

【Malaysia】Borneo Island: [1383–1384] 19-III-1974, 1,560m alt.; Pahang: [1387] ?-IV-1970.

【New Caledonia】New Caledonia Island: [950] 11-X-1958, (標本台帳には “*Homolepida deplanchei* Babay” とある).

【Solomon Islands】Guadalcanal Island: [933] (1958 年 9 月 寄贈).

**カナヘビ科 Lacertidae**

**アオカナヘビ *Takydromus smaragdinus* Boulenger, 1887**

【鹿児島県】宝島: [5–13] 29-V-1953, (標本台帳の採集日は 28-V-1953); [2227] 29-IV-1984; [3335–3337] 19-IX-1957; [3338] 10-V-1958; [3339–3341] 25-V-1958; [3342–3344] 1-VI-1958; [3345–3350] 28-IV-1959; [3706–3708]

28-IV-1959; 喜界島: [3461–3478]24-VII-1955; [3479–3491]25-VII-1955; [3492–3499]25-X-1955; [3500–3503]27-III-1957; 奄美大島: [67]29-VII-1958, 幼体; [247]12-VII-1964; [624–631]27-VI-1970, 500m alt.– 頂上; [3504]?-VIII-1957; [3505]29-VII-1964; [3506]29–31-VII-1964; [3709]15-X-1954, 山岳地帯; [3710–3711]5-IV-1955; [3712–3713]28-VII-1955; [3714]25-VII-1957; [3715]1-IV-1960; [3716–3721]29–31-VI-1964; [3741]5-VIII-1957; 請島: [3510–3514]28-IX-1957; [3515]29-IX-1957; [3516]19-X-1958; 徳之島: [420]15-III-1967; [1478–1479]4-V-1977, ca. 140m alt.; [3507–3509]10-IX-1958; [3722–3724]1-VIII-1955; [3725–3726]2-VIII-1955; [3727–3731]3-VIII-1955; [3732–3734]4-VIII-1955; [3735–3737, 3757]6-VIII-1955; [3738]29-VI-1958; [3739–3740]30-IX-1958, いも畑; [3742]?-VI-1959; [3743–3747]3-VI-1959; [3748]27-V-1959, (標本台帳の採集日は27-VI-1959); [3749–3752]?-VIII-1959; [3753–3755]?-XI-1959.

【沖縄県】屋我地島: [3517–3518]20-VIII-1956; 沖縄島: [88–89] 初旬 -VIII-1959, 亜成体; [323]13-VII-1964; [502]9-VII-1969; [748–762]28-VII-1971; [763]18-VIII-1971; [764–768]18-VIII-1971, 幼体; [1144–1152]30-XI-1974; [1392]16-XII-1976, 道路わきの草の上; [1430]23-XII-1976; [1454]17-XI-1977, ca. 20m alt.; [1459]16-XI-1977, ca. 100–160m alt.; [1708]22-III-1982; [3519]3-VIII-1956; [3520–3522]5-VIII-1956; [3523]7-VIII-1956; [3524]21-VIII-1956; [3525–3526]?-VI-1957; [3756]17-VIII-1956; [8049–8050]10-X-2013; [8051]16-III-2014; 渡嘉敷島: [1075–1094]1-XII-1974, 川の土手.

#### アムールカナヘビ *Takydromus amurensis* Peters, 1881

【長崎県】対馬: [460]25-VII-1970, ca. 160m alt.; [461]26-VII-1970, 山頂, ca. 490m alt.; [983]16-V-1969, 校庭; [984]16-IX-1965; [4271]12-V-2001, 道端.

【Korea】江原道: [3884]20-IX-1991.

#### サキシマカナヘビ *Takydromus dorsalis* Stejneger, 1904

【沖縄県】石垣島: [500–501]11-VII-1969; [771]9-VII-1971, ブッシュ; [774–775]17-VII-1971; [785]3-VIII-1971; [1672]4-XI-1981; [3361]27-IX-1958; 黒島: [1789]14-VIII-1981; 西表島: [848]22-VII-1971; [1446]20-X-1977; [1629]20-VII-1980.

#### ニホンカナヘビ *Takydromus tachydromoides* (Schlegel, 1838)

【北海道】旭川市: [8084–8085]6-V-2015; 千歳市: [8053]23-V-2014; 深川市: [8133–8134]3-IX-1996, 林道, 210m alt.

【宮城県】富谷市: [8091]25-IX-2012, 90–100m alt.

【滋賀県】大津市<滋賀郡志賀町>: [4308]12-IX-2001; [4357]31-VII-2002; 大津市: [8092]24-VI-2012; 甲賀市: [4405]18-VIII-2002; [4478]17-VIII-2003; 湖南市<甲賀郡甲西町>: [4441]9-XI-2003, 河原; 高島市: [4523]30-VII-2004.

【三重県】名張市: [4463]28-IX-2001; [4464]2-XI-2001.

【京都府】亀岡市: [1057–1058]30-XII-1973, 土中, 460m alt.; 京田辺市<綴喜郡田辺町>: [4048], 27-X-1997; 京都市西京区: [433]29-III-1965, 竹藪辺の土中, 30m alt.; 相楽郡南山城村: [4375]20-IX-2002; 南丹市: [4118]17-VII-1999; 福知山市: [4005]8-VIII-1993; [4179]14-V-2000; [4233]11-VIII-2000.

【奈良県】市区町村等不明: [183]; 生駒郡斑鳩町: [4303]6-IX-2001, 水田まわり; 生駒郡三郷町: [4494]25-V-2003; 生駒市: [4337]10-VI-2002; [4568]3-V-2005; 香芝市<北葛城郡>: [182]17-XI-1961, 裸土崖中; 香芝市: [7936]26-III-2015; 橿原市: [4373]15-IX-2002; 葛城市<北葛城郡>: [181]13-XI-1961, 乾燥した土崖中, ca. 400m alt.; 葛城市: [7750]21-VI-2006; 北葛城郡王寺町: [4531]26-IX-2004; 御所市: [4273]28-V-2001, 山頂付近; [4530]12-X-2004, 水路; 桜井市: [4427]16-IX-2003; [4497]10-VI-2004, 水田; [7751]19-VI-2005, 水田; 高市郡明日香村: [4362]8-VII-2002; 高市郡高取町: [4574]6-V-2005; 奈良市: [4517–4518]17-VI-2004; [7763]26-IX-2005; 大和郡山市: [4306]7-X-2001; [7964]16-VII–8-VIII-2014.



【大阪府】池田市：[7700]10-IX-2006; 茨木市：[4106]10-VI-1999, ca. 220m alt.; [7683]13-IV-2008; 大阪市此花区：[8093]27-V-2012; 大阪市住吉区：[4548]28-XI-2004; 大阪市鶴見区：[7915]5-XII-2013, 10m alt., ♂; 大阪市都島区：[24]20-IX-1953; 大阪市西区：[29-30]6-XI-1957; 大阪市福島区：[23]4-III-1956; 交野市：[7807]13-VII-2007, 池; [7821]7-XI-1999; 河内長野市：[4182]18-V-2000; [4474]6-VII-2003; [4529]1-X-2004, 源流の水路; [4567]27-V-2005; [4594]11-VI-2005; [7643]16-V-2006; 岸和田市：[4186]25-V-2000, 林道; [4336]6-VI-2002, 林道; 堺市堺区：[4045]24-IX-1997; 堺市南区：[4560]25-X-2003, 原っぱ; 四條畷市：[7707]6-IV-2008, 池, 230m alt.; [7722]5-V-2008, 250-300m alt.; 泉南郡熊取町：[4108]18-VI-1999, 池の脇; 泉南郡岬町：[1362]2-VII-1976, 丸木橋上, ca. 200m alt.; [4101]22-V-1999; 泉南市：[4147]2-V-1976; [4199]26-VI-2000, 道端, ca. 180m alt.; 高槻市：[4060]2-VI-1998; [4269]10-IV-2001; 豊中市：[4159]27-VI-1922; 豊能郡豊能町：[4259]26-V-2000, 道端, ca. 250m alt.; [7766]3-X-2006; 豊能郡能勢町：[120]3-VII-1960; [4278]17-VI-2001; [7828]8-VII-2007, 360-420m alt.; 富田林市：[4562]16-III-2005; [7644]10-IX-2005; 寝屋川市：[76-81]17-I-1960, 成体; [86-87]4-II-1960, 成体; 羽曳野市：[7709]25-XI-2007; [7772]8-IV-2007; 東大阪市：[1481]30-VIII-1975, 側溝, 200m alt.; [4203]30-VI-2000, ca. 50m alt., (標本台帳の標高は ca. 500m alt.); 枚方市：[7760]20-IX-2007; 三島郡島本町：[4312]13-IX-2001, 林床; 南河内郡太子町：[355]12-IV-1965; [4332]27-V-2002, 水田脇; [4361]2-VI-2002, 道端; [7752]29-IV-2008; 箕面市：[4384]6-X-2002; [7708]10-VI-2007; 八尾市：[4344]14-VII-2002.

【和歌山県】伊都郡九度山町：[4296]2-VII-2001; 伊都郡高野町：[4298]2-VII-2001; 新宮市<東牟婁郡熊野川町>：[4598]17-VII-2005; [4599]26-VI-2005; 橋本市：[207-210]3-XII-1962, 450m alt.; [211]3-XII-1962, 250m alt., 成体; 日高郡日高町：[4162]8-VI-1964; 和歌山市：[4275]3-VI-2001, 山頂付近, ca. 490m alt.

【兵庫県】川西市：[4178]4-VI-2000; [4341]6-V-2002; [7721]3-V-2008, 70m alt.; 川辺郡猪名川町：[4324]17-III-2002; [4396]17-XI-2002; [4458]25-VII-2003; [7820]5-XI-2006; 神戸市東灘区：[4339]16-VI-2002; [4461]20-V-2003; 神戸市兵庫区：[1518]31-X-1972; 三田市：[4392]3-XI-2002; 宝塚市：[4591]29-IV-2005; 豊岡市：[4327]22-VII-2001; [7962-7963]25-XI-2012, 海岸のクロマツ防風林; 姫路市：[4150]10-I-1973, マツの山の山道, 80m alt.; 美方郡香美町：[4364]26-VI-2002.

【岡山県】美作市<英田郡美作町>：[4389]15-X-2002, 溝.

【徳島県】海部郡海陽町：[434]25-X-1962; 徳島市：[4177]4-V-2000, 浜.

【愛媛県】上浮穴郡久万高原町：[435]5-VIII-1969, ca. 700m alt.; [442]9-VIII-1969, ca. 1,560m alt.; [1480]21-III-1976, 路上, ca. 700m alt.

【広島県】廿日市市：[7712]14-IV-2006.

【山口県】岩国市：[4255]19-VIII-2000; [4358]14-VIII-2002; 山口市<佐波郡徳地町>：[4452]4-V-2003.

【福岡県】糟屋郡篠栗町：[497]14-XII-1970, 70m alt., (標本台帳の採集日は 14-XII-1971).

【長崎県】長崎市：[428]22-V-1968; 福江島：[7970]27-VII-2013, 階段下.

【熊本県】天草下島：[1495]17-X-1977, 刈取り後の稲田.

【宮崎県】えびの市：[899]27-VII-1971, 1,330m alt.; [904]27-VII-1971, 道路脇, 1,260m alt.; [905]28-VII-1971; [906]27-VII-1971, 1,270m alt.; [908]26-VII-1971, 湿原, 1,274m alt.; [909]25-VII-1971, 1,150m alt.; [910]26-VII-1971; [911]26-VII-1971, 1,190m alt.

【鹿児島県】霧島市：[900]25-VII-1971, 1,370-1,380m alt.; [901]25-VII-1971, 1,370m alt.; [918]30-VII-1971, 840m alt.; 上甕島：[1340]18-V-1976; 下甕島：[1322]14-V-1976, 小流土手のブッシュ; [1324-1330]15-V-1976, 道路わきのブッシュなど; [1334]17-V-1976.

# ミヤコカナヘビ *Takydromus toyamai* Takeda et Ota, 1996

【沖縄県】宮古島：[1177]7-I-1975, (※*Takydromus smaragdinus*); [3965]6-IV-1991, 草地, ♂, (paratype); [3966]9-X-1991, 草地, ♀, (paratype); [8052]9-III-2014.

***Takydromus formosanus* Boulenger, 1894**

【Taiwan】 南投県: [1056] 22-V-1973, ca. 800m alt.

***Takydromus sauteri* Van Denburgh, 1909**

【Taiwan】 Lanyu Island: [868] 17-VII-1971; [869] 18-VII-1971.

***Takydromus* sp.**

【Taiwan】 台北県: [2583] 13-III-1980.

**アシナシトカゲ科 Anguidae**

***Dopasia harti* (Boulenger, 1899)**

【Taiwan】 南投県: [1054] 8-V-1973, (※*Ophisaurus* sp.); [1555] 3-V-1976.

**カメレオン科 Chamaeleonidae**

***Chamaeleo dilepis* Leach, 1819**

【天王寺動物園】 [1415] 25-II-1977 死亡.

**ヨロイトカゲ科 Cordylidae**

***Smaug warreni* (Boulenger, 1908)**

【天王寺動物園】 [4055] 19-XI-1997 死亡, ♂; [4220] 6-VI-1999 死亡, ♂; [4221] 26-XII-1998 死亡, ♂.

**Dibamidae**

***Dibamus alfredi* Taylor, 1962 ?**

【Cambodia】 Prov. Kampot: [962] (1963 年 2 月 1 日 寄贈).

**イシヤモリ科 Diplodactylidae**

***Bavayia cyclura* (Günther, 1872)**

【New Caledonia】 Île des Pins: [923–927] 11-XI-1958.

***Bavayia sauvagii* (Boulenger, 1883)**

【New Caledonia】 New Caledonia Island: [928] 11-X-1958.

***Correlophus ciliatus* Guichenot, 1866**

【New Caledonia】 Île des Pins: [118] 11-XI-1958, 成体.

**ツギオミカドヤモリ *Rhacodactylus leachianus* (Cuvier, 1829)**

【New Caledonia】 New Caledonia Island: [929] 21-XI-1958.



## ツノトカゲ科 Phrynosomatidae

### *Phrynosoma coronatum* (Blainville, 1835)

【USA】 California: [595–596] 9-IV-1961.

### *Sceloporus cyanogenys* Cope, 1885

【天王寺動物園】 [4056] 24-VIII-1997 死亡, ♂; [4065] 28-VI-1998 死亡, ♀.

### *Sceloporus occidentalis* Baird et Girard, 1852

【USA】 California: [3009] 19-VIII-1989.

## オオトカゲ科 Varanidae

### サバンナオオトカゲ *Varanus exanthematicus* (Bosc, 1792)

【天王寺動物園】 [4066] 7-III-1998 死亡, ♀.

### *Varanus flavescens* (Hardwicke et Gray, 1827)

【天王寺動物園】 [4217] 2-XII-1998 死亡.

### ミズオオトカゲ *Varanus salvator* (Laurenti, 1768)

【Malaysia ?】 [1066] (Uniscope 号の積荷の Sabah Round Logs とともに阪南港にて 1974 年 6 月 19 日に発見, 第 1 展示室にて展示中).

## メクラヘビ科 Typhlopidae

### ブラーミニメクラヘビ *Indotyphlops braminus* (Daudin, 1803)

【東京都】 父島: [1302] 26-XII-1975, 朽木中; [1537] 2-V-1978, 岩崖の裂石下; [1538] 6-V-1978, 路上; [1551] 16-VIII-1978, 芝生下; [4148] 5-VI-1970, (オオヒキガエルが捕食中).

【鹿児島県】 指宿市<揖宿郡山川町>: [3005] 1-VI-1989, 石下; 小宝島: [4020–4021] 14-II-1996; 宝島: [2730–2761] (1988 年 2 月 28 日寄贈); [55–58] 29-V-1953; [2251] 3-V-1984, 側溝; [3881–3882] 25-V-1958; [4022–4023] 21-II-1996; 奄美大島: [632] ?-V-1970; [3978] 30-VII-1968; 徳之島: [2725–2729] (1988 年 2 月 28 日寄贈); 沖永良部島: [2709–2724] (1988 年 2 月 28 日寄贈); [267–268] 26-VII-1964, 島の積藁下.

【沖縄県】 水納島: [2708] 7-V-1986, (1988 年 2 月 28 日寄贈); 沖縄島: [325] ?-V-1964; [2775] 25-X-1987, 海岸; 石垣島: [2690–2707] (1988 年 2 月 28 日寄贈); 西表島: [4089] 8-V-1999; [4126] 1-VIII-1999, 溝; 与那国島: [2689] (1988 年 2 月 28 日寄贈).

### *Afrotyphlops bibronii* (Smith, 1846)

【Tanzania】 Kigoma Region: [3670] XI-1965–II-1966.

### *Anilius australis* Gray, 1845

【Australia】 South Australia: [3643] ?-XI-1890; [3644] 7-XI-1917; [3645] ?-?-1918; [3646] 23-II-1949.

### *Anilius bituberculatus* (Peters, 1863)

【Australia】 South Australia: [3647–3650] ?-?-1918; [3651] ?-X-1931.

## セダカヘビ科 Pareidae

### イワサキセダカヘビ *Pareas iwasakii* (Maki, 1937)

【沖縄県】石垣島: [2323]?-III-1985, サトウキビ畑, ♂; [4026] 28-VII-1995, ♂.

### *Pareas carinatus* (Wagler, 1830)

【Cambodia】Koh Kong: [963] 22-II-1965.

## タカチホヘビ科 Xenodermidae

### アマミタカチホヘビ *Achalinus weneri* Van Denburgh, 1912

【鹿児島県】奄美大島: [8078] 16-VI-2013.

### ヤエヤマタカチホヘビ *Achalinus formosanus chigirai* Ota et Toyama, 1989

【沖縄県】西表島: [2673] 18-V-1985, 路上, (holotype).

### タカチホヘビ *Achalinus spinalis* Peters, 1869

【埼玉県】飯能市: [2868] 17-IV-1985, 涸れた小川の砂利の下 約 60cm.

【神奈川県】逗子市: [2867] 17-IX-1983.

【長野県】飯田市<下伊那郡南信濃村>: [2986] 4-VI-1982, 工事中の林道わき; 諏訪郡下諏訪町: [2987] 30-V-1984, 境内, 850m alt.

【静岡県】静岡市葵区: [3870] 6-X-1991, 220m alt.; 浜松市天竜区: [1069] 20-X-1974, ca. 70m alt.

【岐阜県】揖斐郡揖斐川町: [1506] 24-IX-1972.

【福井県】大野市: [1543] 11-VI-1978.

【滋賀県】大津市: [3652] 6-VI-1954, 山頂, ♀; [3656] 2-X-1966, ♀; [3658] 13-VI-1975, 山際の道路わき, ♀; [3660] 17-VII-1980.

【三重県】志摩市: [4590] 29-V-2005, 池周りの林道沿い; 多気郡大台町<宮川村>: [4521] 24-V-2004, 猿飼の建築現場; 津市: [3657] (1974年2月11日死亡).

【京都府】亀岡市: [1638] 20-VI-1980, マンガン廃坑内の古ムシロ下, ca. 190m alt.; 京都市左京区: [3659] 15-V-1978; [3661] 15-V-1978, 山間の水田 湿地わき; 八幡市: [7943] 16-VI-2013.

【奈良県】吉野郡: [37] 3-VII-1956; 吉野郡上北山村: [1546] 5-VIII-1978, ブナ〜ササの尾根道 ブナ倒朽木中, ca. 1,340m alt.; 吉野郡十津川村: [1068] 16-VI-1974, 川; [4580] 26-VI-2005, 土中.

【大阪府】泉佐野市: [7737] 30-VII-2000, 落葉下; 池田市: [7862] 4-X-2008; [7863] 18-VII-2008; 茨木市: [4104-4105] 10-VI-1999, 川沿い; 河内長野市: [38] 23-V-1954; [3653] 14-V-1964; [3655] 1-VI-1964, 幼体; [4576] 27-V-2005; 岸和田市: [4025] 2-VI-1996, ca. 500m alt.; 泉南郡岬町: [3970] 11-VI-1994, 海岸沿い道路, 幼体; 高槻市: [4029] 22-VI-1996, シイタケの櫓木の捨て場中; [4047] 8-VI-1997, スギの木の下; [7784] 24-IX-2006; [7844] 8-VI-2007, 250m alt.; 阪南市<泉南郡東鳥取町>: [1553] 21-V-1978, 側溝, ca. 100m alt., 幼体; 三島郡島本町: [4370] 21-VIII-2002, 川岸の崖下の落葉中; [8118] 27-VI-2010; 南河内郡千早赤阪村: [7935] 20-V-2017; 箕面市: [7753] 30-IX-2006.

【和歌山県】伊都郡高野町: [8102] 11-VI-2017; 紀の川市<那賀郡貴志川町>: [3996] 17-VI-1993, 山の畑のゴミ下; 西牟婁郡上富田町: [1586] 24-V-1979; 西牟婁郡すさみ町: [4078] 12-VII-1997, 湿った砂利中, 280m alt.; 東牟婁郡那智勝浦町: [1643] 30-XI-1980; 日高郡みなべ町<日高郡南部町>: [1957] 4-V-1983, 海岸近くの道路側溝; 日高郡美浜町: [4440] 6-X-2003, 山頂の溝の落葉下; 和歌山市: [345] 13-VI-1965, 道路わき; 紀伊大島: [4566] 26-V-2005.

- 【兵庫県】神戸市須磨区：[3956]10-VI-1993, 歩道上, ca. 90m alt.; 神戸市灘区：[4482]10-VII-2003; [4492]1-VI-2003, アスファルト道路; 佐用郡佐用町：[3703]18-VIII-1991, U字溝, ca. 370m alt.; 丹波市<氷上郡春日町>：[1512]26-V-1973, スギ植林 φ50cm の石下, 250m alt.
- 【岡山県】井原市：[3654]20-V-1964, 山裾.
- 【徳島県】美馬市：[73]13-VIII-1959, 池, ca. 1,150m alt., 亜成体; 三好市<三好郡山城町>：[4543]19-IX-2004.
- 【愛媛県】西宇和郡伊方町：[2984]6-V-1989, 照葉樹林内.
- 【鹿児島県】下甕島：[2808]6-VIII-1984, シダ群落下 暗いブッシュ中.

*Achalinus* sp.

- 【Taiwan】花蓮県：[2864]29-VII-1986, 倒木下, ca. 2,600m alt.

ナミヘビ科 Colubridae

サキシマアオヘビ *Cyclophiops herminae* (Boettger, 1895)

- 【沖縄県】石垣島：[875-876]9-VIII-1971, 洞窟内; [1195]8-III-1975; [8067]29-XII-2015; 西表島：[4124]31-VII-1999, 路上; [7979]24-VI-2015.

リュウキュウアオヘビ *Cyclophiops semicarinatus* (Hallowell, 1861)

- 【鹿児島県】宝島：[32-34]26-V-1-VI-1953, ♀; [83]26-V-1-VI-1953, 成体, ♂; [2252]3-V-1984, 側溝; [3979]6-VI-1962, (標本台帳の採集日は4-VI-1962); 奄美大島：[194]7-VI-1962; [229]9-VII-1964; [230-231]6-VII-1964; [232]11-VII-1964; [233]2-VII-1964; [234-237]21-VII-1964; [254-259]1-VIII-1964; [1016]?-VI-1970; [1017-1018]27-VI-1970, 500-540m alt.; [2330]2-VII-1986, 路上, 450-500m alt.
- 【沖縄県】沖縄島：[1709]20-III-1982, 山頂; [1721]5-V-1982; [4449]30-XI-2003.

アカマタ *Lycodon semicarinatus* (Cope, 1860)

- 【鹿児島県】奄美大島：[72]9-VIII-1959; [195]12-VII-1962; [240]?-VII-1962; [998]27-VI-1970, ♂; [8057]23-III-2016.
- 【沖縄県】沖縄島：[1071]3-XII-1974, 路上; [1072]3-XII-1974; [1073]4-XII-1974; [1074]4-XII-1974, 木に巻き付く; [4450]28-XI-2003, 路上.

アカマダラ *Lycodon rufozonatus rufozonatus* Cantor, 1842

- 【長崎県】対馬：[1545]; [386]9-VIII-1966; [387]11-VIII-1966; [388]12-VIII-1966; [391]7-VII-1966.
- 【Taiwan】[650]25-XI-1971, (台北市円公園 円環で購入); 台北県：[1061]24-VIII-1972.

サキシママダラ *Lycodon rufozonatus walli* (Stejneger, 1907)

- 【沖縄県】宮古島：[2981]1-IV-1982, 路上; 石垣島：[870]28-VII-1971; [1196]8-III-1975, 水田畔の水のない水路の隙間, ♂; [1720]30-IV-1982, 石垣上; [7788]12-VI-2007, 牧場の周囲; [8062]24-XII-2015; [8065, 8068]17-III-2014, 水田; 西表島：[4097]10-V-1999; [4127]1-VIII-1999, 溝; [4128]1-VIII-1999; [7930]29-IV-2015; 与那国島：[1182]30-XII-1974.

サキシマバイカダ *Lycodon multifasciatus* (Maki, 1931)

- 【沖縄県】石垣島：[1198]10-III-1975, 枯れた倒木の樹皮下; [8063]28-XII-2015.

**シロマダラ *Lycodon orientalis* (Hilgendorf, 1880)**

- 【長野県】木曽郡木曽町: [2988]23-IX-1987, ヒノキ天然林内の林道上, 900m alt.
- 【埼玉県】大里郡寄居町: [7873]13-IX-2008.
- 【岐阜県】高山市<古城郡上宝村>: [2074]30-VII-1983, 路上, 600m alt.; 揖斐郡揖斐川町: [4537]6-VI-2004, ダム工事現場; [4587]3-VIII-2004, ダム工事現場.
- 【福井県】福井市: [4044]30-IX-1997.
- 【滋賀県】長浜市<東浅井郡浅井町>: [1743]11-X-1982, 人家の軒先から落下.
- 【三重県】伊賀市<阿山郡阿山町>: [716]23-IV-1972, ca. 310m alt.; 津市<安芸郡芸濃町>: [4428]2-III-2003, 道路横の崖; 鳥羽市: [713]5-IV-1972; 名張市: [1059]30-VI-1974, ヒノキ林やササ, 430-440m alt.; 三重郡菰野町: [2457]31-X-1986, 池付近の路上.
- 【京都府】京都市右京区: [4033]15-IX-1995, 林道; 京都市左京区: [4011]5-VIII-1995, 路上, 500m alt.; [4347]11-IX-2002; 京都市山科区: [4040]10-X-1996, 路上, 240m alt.; 舞鶴市: [3636]13-V-1990, 構内.
- 【奈良県】橿原市: [1499]27-IX-1977; [7730]2-VI-2007, 路上; 葛城市: [7881]19-IV-2009, 270m alt.; 奈良市: [3073]2-VI-1990, カワラの間; [4477]16-V-2004; 大和郡山市: [7705]25-VIII-2006.
- 【大阪府】泉佐野市: [2664]1-X-1987, ca. 270m alt.; 茨木市: [4146]1-XI-1974, (標本台帳の採集日は1-XI-1981); [4264]21-XI-1999; [7924]22-IX-2013, 路上; 貝塚市: [1444]23-X-1977, 路上, ca. 200m alt.; [3971]14-IX-1994, (標本台帳の採集日は13-IX-1994); [7923]27-VIII-2013, ♀?; 泉南郡岬町: [7725]9-VI-2005; 泉南市: [1370]2-V-1976, 地層ブロック中; 豊能郡豊能町: [7765]3-X-2006; [7797]8-X-2006; [7933]4-VII-2015; 豊能郡能勢町: [1639]1-VII-1980, 林床の石下, ca. 400m alt.; 富田林市: [1655]22-VIII-1978, 玄関前; 東大阪市: [8075]28-IV-2013; 枚方市: [994]15-IX-1963; [7817]28-VIII-2007; 南河内郡太子町: [7932]; [4418]26-IX-2003; 南河内郡千早赤阪村: [7926]3-IX-2014; 箕面市: [71]31-V-1959, 成体; [637]25-IX-1971; [4493]3-VI-2003, 路上; 八尾市: [299]8-XI-1964, 崖の土中.
- 【和歌山県】田辺市<西牟婁郡中辺路町>: [2344]25-VIII-1986, 路上, 350m alt.; 西牟婁郡上富田町: [1625]12-IX-1980, 人家内; 西牟婁郡白浜町: [1472]12-XI-1974; [7791]30-VI-2006.
- 【兵庫県】宝塚市: [1343]6-VI-1976, 道路上, ♂; 西脇市: [3977]10-XI-1994, 生垣付近のアスファルト道路上; 姫路市: [8074]29-X-2012, ♂; 美方郡香美町: [4363]26-VII-2002.
- 【岡山県】倉敷市: [1318]7-V-1976, 花崗岩の割目.
- 【広島県】竹原市: [7734]5-VIII-2006.
- 【長崎県】生月島: [2675]15-VI-1975, 水田横のコンクリートの溝; 福江島: [2805]27-IV-1988; 女島: [2674]4-VIII-1987, 道路上.
- 【宮崎県】小林市: [4438]23-VI-2003, 石下; 西臼杵郡高千穂町: [1548]22-VIII-1978, 路上, ca. 350m alt.; 宮崎市: [638]11-X-1971.
- 【鹿児島県】肝属郡南大隅町<佐多町>: [2021]19-V-1983, 道路わき岩崖隙間, ♀; [2022]19-V-1983, 道路わき岩崖の上, ♂; 下甕島: [4076]10-VII-1994; 種子島: [1658]15-IV-1981, 砂岩岩崖の割目; [1659]17-IV-1981, シイ林中の露岩の剥離石片の下, (標本台帳の採集日は19-IV-1981).

**ジムグリ *Euprepiophis conspicillatus* (Boie, 1826)**

- 【北海道】上川郡東川町: [473]8-VII-1970, ca. 970m alt.; [478]11-VII-1970, ca. 1,060m alt.; [481]11-VII-1970, ca. 600m alt.; [483]8-VII-1970; [484]5-VII-1970, 道路; [995]8-VIII-1970; 札幌市西区: [8064]5-VI-2014; 目梨郡羅臼町: [982]7-VIII-1967, 山麓.
- 【青森県】むつ市: [7954]?-V-2012.
- 【埼玉県】大里郡寄居町: [7758]?-?-2008.
- 【長野県】飯田市: [4031]27-VII-1996, 幼体.
- 【山梨県】富士吉田市: [4508]12-VI-2004.

- 【富山県】富山市<上新川郡大山町>:[1606]19-VIII-1979, ca. 2,500m alt.;[1607]18-VIII-1979, 2,080–2,120m alt.
- 【岐阜県】郡上市:[1301]15-VIII-1975, 600m alt.
- 【石川県】小松市:[4043]30-IX-1997.
- 【福井県】鯖江市:[7740]4-X-2006.
- 【三重県】津市:[7955]22-IX-2013.
- 【京都府】京丹後市<竹野郡網野町>:[2068]11-IV-1982, (標本台帳の採集日は16-IV-1982);京都市左京区:[62]11-V-1958;京都市西京区:[4502]7-V-2004.
- 【奈良県】生駒郡平群町:[7748]6-V-2006, 140m alt.;御所市:[1521]15-IV-1978, 山頂, ca. 950m alt.;奈良市:[8123]20-X-2010;大和郡山市:[4533]3-IX-2004, 堤防;吉野郡上北山村:[3012]14-VII-1990, 林道上, 900m alt.;吉野郡天川村:[64]13-VIII-1958, 木の枝に巻きつく, ca. 1,600m alt.;[1223]30-VII-1975, 広葉樹林, 路上, ca. 1,300m alt.
- 【大阪府】茨木市:[1657]10-V-1981;大阪市旭区:[504]25-IV-1971;交野市:[1467]?-XI-1976, 校庭;[7792]6-VI-2004;河内長野市:[2214]22-IV-1984, アスファルト路上;[4378]6-X-2002, 路上;[7822]7-X-2007;岸和田市:[2287]18-X-1984, 路上, ca. 240m alt.;四條畷市:[2806]4-V-1988, 路上;[7686]9-XI-2005;泉南郡岬町:[4188]15-VI-2000;高槻市:[4201]29-VI-2000;豊能郡豊能町:[7697]8-X-2006;豊能郡能勢町:[4398]28-IV-2002;[7865]4-X-2008;富田林市:[4184]18-V-2000, 溝;羽曳野市:[457]1-XI-1970;東大阪市:[4235]24-IX-2000, ca. 430m alt.;[7642]3-VI-2006;三島郡島本町:[7872]23-IX-2008;[4263]6-VI-2000, 道上, 600m alt., (標本台帳の採集地とメッシュコードは「大阪府高槻市」);箕面市:[4519]5-XI-2000, 鉾山, (標本台帳の採集日は5-XI-2004).
- 【和歌山県】伊都郡かつらぎ町:[4256]3-XI-2000, 杉林;[4569]28-V-2005;橋本市:[7759]21-VI-2007;江須崎島:[3642]12-XI-1990, ca. 50m alt.
- 【兵庫県】川辺郡猪名川町:[7774]9-VI-2007, 350m alt.;神崎郡神河町<神崎郡神崎町>:[1598]11-X-1979, ca. 400m alt.;宝塚市:[4099]16-V-1999, トンネル;西宮市:[645]23-X-1971, 河原;[647]20-XII-1971, ca. 150m alt.;[4024]12-V-1996, 堤防;姫路市:[8122]16-X-2011, 車道.
- 【岡山県】苫田郡鏡野町:[2907]15-IX-1985, 710m alt., (胴中央部欠損).
- 【高知県】安芸郡東洋町:[1153]16-XII-1974.
- 【愛媛県】上浮穴郡久万高原町:[443]6-VIII-1969, ca. 900m alt.;[444]6-VIII-1969, ca. 1,400m alt.;[445]9-VIII-1969, ca. 1,700m alt.;[446]13-VIII-1969, ca. 800m alt.;新居浜市<宇磨郡別子山村>:[1569]8-X-1978, 1,200m alt.
- 【広島県】福山市:[4144]工場内, (1980年5月6日固定).
- 【島根県】邑智郡川本町:[8099]20-III-2013, 路上.
- 【山口県】萩市:[4014]31-X-1995, 道路.
- 【長崎県】壱岐島:[373–374]1-VI-1966, 草むら;平戸島:[1299]6-XI-1969, 農道 マテバシイ林;[1734]25-IV-1982, 登山道路上, ca. 160m alt.;福江島:[2990]16-XI-1989.
- 【鹿児島県】種子島:[7799]24-XI-2006.

### アオダイショウ *Elaphe climacophora* (Boie, 1826)

- 【北海道】上川郡東川町:[468]5-VII-1970;[470–471]6-VII-1970, ca. 1,100m alt.;[475]10-VII-1970, 1,040–1,060m alt.;[476]10-VII-1970, ca. 1,610m alt.;[477]11-VII-1970, ca. 580m alt.;[482]6-VII-1970, ca. 1,120m alt.;[485]5-VII-1970, 道路;上川郡東川町:[996]8-VIII-1970;上川郡東神楽町:[8130].
- 【新潟県】十日町市:[7806]10-VII-2007;佐渡島:[1590]24-IX-1979, 土中, ca. 160m alt., 幼体;[1640]9-X-1980, ca. 20m alt.
- 【埼玉県】大里郡寄居町:[7757]3-VII-2008.

- 【静岡県】静岡市清水区：[1316]22-V-1976, 頂上 ホテルのトイレ, 幼体。
- 【富山県】滑川市：[8055]2-VIII-2016。
- 【滋賀県】高島市：[1482]29-IX-1974, フジ樹上, 200m alt.;[4487]1-VIII-2003;[4526]19-VII-2004。
- 【三重県】松阪市：[7929]30-IX-2012。
- 【京都府】京丹後市<竹野郡網野町>：[2129]16-IV-1982; 冠島：[7696]1-VI-2006。
- 【奈良県】宇陀市：[1507]15-X-1972, 420m alt.; 北葛城郡王子町：[4486]25-V-2003; 北葛城郡広陵町：[4504]3-VI-2004; 御所市：[4437]30-VI-2003; 桜井市：[4513]30-V-2004;[4514]13-VI-2004, 河川敷; 高市郡明日香村：[4429]19-X-2003;[4571]7-VII-2005; 奈良市：[2559]23-VI-1987, 路上, 幼体;[4520]30-VI-2004; 吉野郡上北村：[47]3-VIII-1953。
- 【大阪府】和泉市：[4112]12-VI-1999, 水路, ca. 150m alt.;[7950]25-V-2015, 遺跡; 茨木市：[1375]25-IX-1976, 路上, 幼体;[3972]1-VIII-1994, 路上; 大阪市阿倍野区：[7839]5-IX-2007; 大阪市鶴見区：[3074]18-VII-1990; 大阪市天王寺区：[4485]13-VI-2003;[7897]29-VII-2009; 大阪市西区：[134]14-VII-1961;[3927]8-VIII-1992, 幼体; 大阪市東住吉区：[1422]2-VII-1977, 道路脇の石垣上;[2073]17-XI-1983, 路上, 幼体;[2807]18-V-1988;[3994]18-VI-1988;[4265]25-X-2000;[4586]?-?-2003; 大阪市港区：[4287]?-VI-2001, 桜の木の上; 貝塚市：[4236]27-IX-2000, 溝, ca. 600m alt.;[4274]3-VI-2001, 庭; 交野市：[7931]9-V-2010; 河内長野市：[1505]16-IV-1978;[4270]15-IV-2001;[7631]5-VI-2006;[7632]25-V-2006;[7745]24-VI-2005;[7802]5-VII-2008; 堺市：[3929]22-IX-1992, 幼体;[7671]?-VIII-2006, ♂, (骨格のみ); 堺市堺区：[4277]8-VI-2001; 堺市中区：[4173]13-VIII-1999; 堺市西区：[2458]17-IX-1985;[4284]2-VII-2001, バラ庭園;[7841]19-VI-2007; 堺市東区：[4335]5-VI-2002;[7778]14-V-2007; 泉南市：[4198]26-VI-2000, 道端, ca. 200m alt., (標本台帳の標高はca. 220m alt.); 高石市：[4114]26-VI-1999, 倉庫; 高槻市：[4348]5-VI-2002, 側溝;[4412]28-IX-2003;[7776]8-VI-2007; 豊能郡能勢町：[7867]4-X-2008, 幼体; 富田林市：[7636]8-IX-2005; 寝屋川市：[4359]14-IX-2001; 羽曳野市：[4174]19-IX-1998, 道路上; 枚方市：[4181]4-VI-2000, 山道; 三島郡島本町：[4310]13-IX-2001, 滝近く;[7796]8-V-2007; 箕面市：[1409]31-X-1976, コンクリート堤内側, 幼体;[4444]1-X-2003;[7834]12-V-2007, 河川敷, 190m alt.; 守口市：[4589]19-VI-2005。
- 【兵庫県】神戸市東灘区：[4338]16-VI-2002; 三田市：[8086]30-VIII-2011; 淡路島：[505]16-V-1971。
- 【岡山県】岡山市北区：[8070]4-VIII-2014, 田んぼ横の道路; 白石島：[7981]2-V-2015。
- 【香川県】小豆島：[8104]29-III-2014。
- 【島根県】隠岐の島：[131]29-VI-1961。
- 【長崎県】対馬：[987]7-X-1964, 幼体;[1030]25-V-1965;[4320]10-VIII-2001, 林道; 生月島：[1289]15-VI-1975, ca. 20m alt.; 福江島：[2898]23-VII-1988;[7959]27-VII-2013。
- 【熊本県】熊本市：[3951]10-V-1955, 水田。
- 【宮崎県】えびの市：[912]28-VII-1971, アカマツやミヤコザサ, ♂。
- 【鹿児島県】霧島市：[903]27-VII-1971; 黒島：[3980]10-V-1957。
- 【天王寺動物園】[4225]7-VI-1999 死亡;[7894]?-?-2007。

## シマヘビ *Elaphe quadrivirgata* (Boie, 1826)

- 【北海道】旭川市：[8054]6-V-2015; 上川郡東川町：[469]6-VII-1970, ca. 1,100m alt.;[472]7-VII-1970, ca. 1,060m alt.; [474]8-VII-1970, ca. 770m alt.; 札幌市東区：[7947]12-VI-2019; 札幌市南区：[8069]17-VII-2014。
- 【茨城県】北茨城市：[7875]11-X-2008。
- 【千葉県】印旛郡酒々井町：[7879]23-IX-2008, 水田。
- 【神奈川県】伊勢原市：[1542]31-V-1978, 田んぼ。
- 【静岡県】沼津市：[7951]28-VII-2013, ♂。
- 【富山県】富山市<上新川郡大山町>：[4483-4484]20-VII-2003。
- 【福井県】市区町村不明：[4588]?-?-2005, 幼体; 三方上中郡若狭町<三方郡三方町>：[4536]18-VIII-2004。



- 【滋賀県】大津市：[7785]9-X-1977; 高島市：[4432-4433]16-VIII-2003, 水田; [4527]19-VII-2004; 東近江市<神崎郡永源寺町>：[4415]25-VIII-2003.
- 【京都府】亀岡市：[7957]3-V-2009, 用水路; 京丹後市<竹野郡網野町>：[1912]15-IX-1981, (カラスヘビ型); [2090]24-IX-1982, 幼体; 京丹後市<熊野郡久美浜町>：[1922]29-IX-1981, 幼体; [2077]2-V-1982; [2094]3-XI-1982; 京都市左京区：[4328]4-IV-2002; 京都市西京区：[4499]23-V-2004; [4503]7-V-2004, 林道; 京都市伏見区：[4315]16-IX-2001, 刈跡の水田; 相楽郡精華町：[981]18-IX-1968, 幼体; [1522]2-V-1978, 道路の側溝の中; [1525]3-V-1978, 池付近, ca. 80m alt.; [4194]18-VI-2000; 福知山市：[4232]11-VIII-2000.
- 【奈良県】生駒郡斑鳩町：[4231]31-VII-2000, 畑の中, (黒化型); 生駒市：[4547]3-X-2004; 宇陀市：[4467]16-IX-2003; 橿原市：[7630]24-VI-2006; [8089]13-V-2009, 桜の木付近; 香芝市：[7956]18-II-2013; 葛城市：[4436]30-VI-2003; 北葛城郡王子町：[4572]1-VI-2005; 御所市：[4447]2-X-2003; [4500]4-VI-2004; [4570]20-V-2005, 畑の土手; 桜井市：[4330]22-V-2002, 水田; [4445]5-X-2003; [4472]28-V-2003, 水田; [4583]19-V-2005; 高市郡高取町：[4573]6-V-2005; [7629]1-VI-2006; [7691]17-VI-2006; 天理市：[4340]19-VI-2002; [4512]30-V-2004; 奈良市：[4545]; [2285]10-IX-1984, 道路上; [2326]20-IX-1985, 道路, (黒化型); [4064]30-VII-1998, 草むら, 幼体; [4304]6-IX-2001, 道端; [4505]17-VI-2004; [4584]7-VI-2005, 水田; [7779]1-V-2007; [8101]21-XI-2011; 吉野郡上北山村：[7679]24-VI-2007, 幼体; 吉野郡下北山村：[1749]11-X-1982, 林道 吊橋終点, 幼体; 吉野郡吉野町：[4468]9-VI-2003, 水田, ♂.
- 【大阪府】[4325]15-IX-2001, (採集地の市区町村と字名に整合性がない); 和泉市：[1031]26-IV-1968; [4120]11-VII-1999, 道端, ca. 350m alt.; [7739]19-IX-2005, 林道入口; 和泉市から堺市：[3992]24-X-1979, 池; 泉佐野市：[4197]26-VI-2000, 水田, ca. 70m alt.; 茨木市：[4189]15-VI-2000, 水田, 420m alt.; [4239]5-X-2000, 壁; [4248]5-X-2000, 林床; [4406]16-IX-2002; [4555]23-X-2003, 90m alt.; [7723]25-VII-2007; [7819]5-VII-2008, 450m alt.; [7843]7-VI-2008, 水路導入口, 220m alt.; [7922]10-VIII-2005, キャンプ場, 幼体; 大阪狭山市<南河内郡狭山町>：[1666]28-VI-1981, 水田畦, ca. 80m alt.; 大阪市北区：[7728]21-V-2006; 大阪市住吉区：[7742]25-VII-2006, ゴミ捨て場前; 大阪市西区：[63]29-V-1958, 幼体; 大阪市東住吉区：[3959]25-IX-1993, 構内, 幼体; 貝塚市：[4134]19-IX-1999, 200m alt.; 柏原市：[7836]15-VI-2007; 交野市：[1466]?-XI-1976, 校庭; 門真市：[8079]1-VI-2013; 河内長野市：[146]7-V-1961; [3930]20-IX-1992, 路上; [4081]19-VII-1998; [4103]6-VI-1999, ca. 440m alt.; [4280]24-VI-2001, 溝; [4456]6-VII-2003; [4498]27-V-2004, 農耕地; [4546]1-X-2004; [4575]27-V-2005, 水田; [7628]2-VI-2006, 水田; [7823]7-X-2007, 川沿い; 岸和田市：[4185]22-V-2000, 700m alt.; 堺市北区：[1315]26-IX-1975, 校内, 幼体; [1371]3-X-1976; [4113]26-VI-1999, 水路; 堺市中区：[7711]1-IX-2007; 堺市西区：[4083]25-IV-1999; [7787]10-V-2006; 堺市東区：[4301]11-VIII-2001, 路上; 堺市南区：[4132]7-VIII-1999, 水田; [7704]11-I-2007; 堺市美原区：[7770]6-VI-2006; 泉南郡岬町：[4100]22-V-1999, (黒化型); [4102]30-V-1999; 吹田市：[1608]24-IX-1979, (半黒化型); [8113]15-IV-2012; 大東市：[7780]7-VII-2007; 高槻市：[1745]4-X-1982, 土採り場, 幼体; [4227]6-VII-2000, 池周り, ca. 390m alt.; [4411]28-IX-2003, 溝; [4426]2-X-2003, 幼体; [7680]25-VI-2008, 路上; [7699]25-VI-2008, 水田; [7781]8-VI-2007, 水田; [7782]1-II-2007, 水路; [7880]?-XII-2008, 林道; [8095]17-II-2013; 豊能郡能勢町<東能勢村>：[641]22-XI-1971, ca. 400m alt.; [4193]21-VI-2000, 水田, ca. 210m alt.; [4253]15-IX-2000, 山頂; [7640]18-VI-2006, 路上; [7769]18-VI-2006, 水田; [7831]8-VII-2007, 230m alt.; 富田林市：[4247]4-X-2000, (標本台帳の採集地とメッシュコードは「大阪府河内長野市」); [7637]10-IX-2005; 東大阪市：[4142]8-VI-1981, 道路そば; [7948]13-VI-2015; [7960]18-VI-2012; 松原市：[4032]24-IX-1996, 幼体, (黒化型); 三島郡島本町：[326]20-IV-1965, 川の土手; [4311]13-IX-2001, 滝近く; 南河内郡河南町：[4540]6-IX-2004; [7627]22-V-2006; 南河内郡千早赤阪村：[1750]4-X-1978, 250m alt., (カラスヘビ型); [7812]25-VIII-2007; 箕面市：[4385]6-X-2002; 八尾市：[4137]18-IX-1999, 道端, 470m alt.
- 【和歌山県】有田郡広川町：[4381]22-IX-2002, ガマの上; 伊都郡九度山町：[4294]2-VII-2001, 水田; 新宮市：[4602, 4604]16-VII-2005; 沖ノ島：[2064]25-VII-1983, 林道よこ 照葉樹林林床の朽木の穴, ♂.
- 【兵庫県】川西市：[1959]29-IV-1983, クリ林の林床, 幼体; 川辺郡猪名川町：[4397]17-XI-2002; [7835]8-VI-

2007, 370m alt.; 神戸市北区: [7694]6-V-2006; 神戸市灘区: [4399]24-XI-2002, ダム; 三田市: [4391]21-X-2002; 宍粟市: [7687]14-I-2006, サイクリングロード; たつの市: [7726]30-IX-2006, 水路; 姫路市: [8087]22-VIII-2012; [8088]12-IX-2012, 路上, ♂; 美方郡香美町: [4366]27-VII-2002; [4367]28-VII-2002; 三木市: [4082]29-X-1998; 養父市: [7702]14-VI-2008, 林道.

【岡山県】美作市<英田郡美作町>: [4388]15-X-2002, 刈り田.

【高知県】土佐清水市: [7941]4-VIII-2018.

【愛媛県】上浮穴郡久万高原町: [447]7-VIII-1969, 植生 (*Fagus crenata*, *Sasa ishizuchiana*), ca. 1,480m alt.; [448]9-VIII-1969, ca. 1,700m alt.

【広島県】市区町村等不明: [7809]; 廿日市市<佐伯郡吉和村>: [1568]24-IX-1978.

【長崎県】壱岐島: [369]25-V-1966; [377]15-VI-1966; 平戸島: [1735]25-IV-1982, 登山道路上, ca. 160m alt.; 福江島: [979]26-V-1968; [2899]5-VII-1988; [2973]3-VIII-1988; [3001]20-V-1990, 道路上.

【熊本県】玉名市: [3955]?-VIII-1954; [7795]7-V-2007; 天草上島: [1498]16-X-1977, 溪流, ca. 180m alt.

【宮崎県】西諸県郡高原町: [920]31-VII-1971, 300m alt., ♂; 宮崎市: [639]11-X-1971, 畑のへり.

【鹿児島県】上甕島: [1342]18-V-1976, 水田のあぜ, ♀; 屋久島: [3988]3-IX-1958, 登山道, 300m alt.; 口永良部島: [3986-3987]30-VIII-1958, (黒化型).

### サキシマスジロ *Elaphe taeniura schmackeri* (Boettger, 1895)

【沖縄県】西表島: [343]10-VIII-1965; [7953]23-II-2015.

### タイワンスジロ *Elaphe taeniura friesi* (Werner, 1926)

【Taiwan】[1019] (台北市ヘビ屋より).

### シュウダ *Elaphe carinata carinata* (Günther, 1864)

【沖縄県】魚釣島: [3991].

### ヨナグニシュウダ *Elaphe carinata yonaguniensis* Takara, 1962

【沖縄県】与那国島: [889]12-VII-1971.

### ミヤラヒメヘビ *Calamaria pavementata miyarai* Takara, 1962

【沖縄県】与那国島: [1183]28-XII-1974; [2982]5-VIII-1982.

### ミヤコヒメヘビ *Calamaria pfefferi* Stejneger, 1901

【沖縄県】宮古島: [2983]1-IV-1982, from under a large can left on the grass.

### キクザトサワヘビ *Opisthotropis kikuzatoi* (Okada et Takara, 1958)

【沖縄県】久米島: [2319]12-VII-1984, 流水中.

### ガラスヒバァ *Hebius pryri* (Boulenger, 1887)

【鹿児島県】奄美大島: [135-137]20-VII-1961; [193]15-VI-1962; [225]2-VII-1964; [226-227]9-VII-1964; [228]4-VII-1964; [253]1-VIII-1964, 幼体; [633]27-VI-1970, ca. 470m alt.; [634-635]26-VI-1970.

【沖縄県】沖縄島: [1346]14-XII-1975; [1739]10-VII-1982, 山荘; [1740]9-VII-1982, 山荘.

### ダンジョヒバカリ *Hebius vibakari danjoensis* (Toriba, 1986)

【長崎県】男島: [2097]6-VIII-1972, (paratype); [2098]6-VIII-1972, (holotype); [3995]28-XII-1994.



**ヒバカリ** *Hebius vibakari vibakari* (Boie, 1826)

- 【茨城県】つくば市：[2818]5-VI-1988, 竹林脇の腐竹 落葉堆積下。  
【新潟県】西蒲原郡弥彦村：[1605]26-X-1979, 路上, ca. 98m alt.; 佐渡島：[1764]12-VII-1982, 路上, 20m alt., (標本台帳の採集日は 6-IX-1982).  
【富山県】南砺市：[8056]2-VII-2016.  
【愛知県】新城市：[2293–2316]10-III-1985, 造成中の土地の土中.  
【滋賀県】甲賀市：[3990]5-XI-1994, 300m alt., 幼体.  
【三重県】鳥羽市：[4290]22-VII-2001; 松坂市：[682]21-II-1972.  
【京都府】京都市左京区：[379]6-VII-1966.  
【奈良県】生駒市：[4553]23-X-2004; [7639]15-X-2005; 香芝市：[1270]30-III-1975, 土中?, ca. 80m alt.; 御所市：[988]10-I-1964, 幼体; 桜井市：[4558]20-VI-2004; 高市郡明日香村：[4414]3-XI-2003, 池の南; [4496]10-VI-2004; 奈良市：[110]29-IX-1960; [2069]12-IX-1983, 堤防の道路上; [7641]26-VI-2005, 水路; [7727]24-V-2007; 吉野郡上北村：[49]17-VIII-1952; 吉野郡川上村：[4354]?-VIII-2002; 吉野郡天川村：[8137]25-VII-1974, 林道; 吉野郡吉野町：[1464]6-IX-1977, スギ植林中の木こり道, ca. 270m alt.  
【大阪府】池田市：[4380]10-X-2002, 田んぼ; [7860]2-X-2008; 和泉市：[4115]2-VII-1999, 溝, 190m alt.; 泉佐野市：[1345]29-VI-1976, 道路上, 300–400m alt., 幼体; 茨木市：[4111]13-VI-1999, 水田, ca. 270m alt.; [4190]15-VI-2000, 道路上, 380m alt.; [4407]16-IX-2002; [8119]3-VI-2010, 地下の廊下, 幼体; 貝塚市：[1364]6-IX-1976, 林道沿い, ca. 480m alt.; [1365]6-IX-1976, 川の中, ca. 260m alt.; [1443]23-X-1977, 路上, ca. 200m alt.; 交野市：[4510]9-VI-2004; 河内長野市：[4135]6-VI-1999; [4539]22-X-2003; [4595]11-VI-2005; [7656]2-VI-2006; [7925]10-VI-2017; [7939]18-V-2018, 畑; 岸和田市：[7978]25-VI-2015; 堺市南区：[4180]4-VI-2000, 川沿い; 泉南郡岬町：[1360]2-VII-1976, 道路上の水たまり, ca. 170m alt.; 大東市：[7793]12-XI-1999, 水田水路; 高槻市：[2908]22-VI-1980, 林道側溝; [7938]18-VI-2017; [8096]24-VI-2012; 豊中市：[4136]5-IX-1999, 校庭; 豊能郡豊能町：[4475]9-VI-2003; [7688]8-X-2006; 豊能郡能勢町：[4509]27-V-2004; 三島郡島本町：[7987]6-IX-2009; 箕面市：[4163]13-VI-1982; [8121]25-VI-2011; 八尾市：[4140]30-X-1999, 道端, 430m alt.  
【和歌山県】新宮市：[4603]25-VI-2005; 田辺市：[1473] 初旬 -X-1974; 西牟婁郡白浜町：[4525]22-VII-2004; 和歌山市：[4288]24-V-2001; [4289]24-V-2001, (標本台帳のデータは「大阪府河内長野市, 路上, 24-VI-2001」); [4421]9-X-2003.  
【兵庫県】加古川市：[1574]23-V-1978, ガレージ内, 幼体; 川辺郡猪名川町：[4293]16-VI-2001; 川西市：[8120]11-X-2011; 神戸市須磨区：[7927]26-VII-2014, 路上; 宝塚市：[4119]14-VI-1999; 丹波市<氷上郡山南町>：[4061]14-VI-1998, 畑の中; 丹波篠山市<多紀郡篠山町>：[1570]17-IX-1978, 路上, ca. 310m alt.; 西脇市：[4010]4-VIII-1995, アスファルト道路上; 姫路市<飾磨郡夢前町>：[1765]12-VII-1982, オオヒメグモの網, 270m alt.  
【広島県】安芸郡府中町：[1376]2-X-1976, 林床, ca. 80m alt.  
【愛媛県】上浮穴郡久万高原町：[7719]10-VIII-2008.  
【福岡県】福岡市南区：[3946]4-V-1963.  
【長崎県】壱岐島：[375–376]24-V-1966; 福江島：[2903]24-V-1988; [2972]10-VIII-1988; 嵯峨ノ島：[7988]24-V-2013.  
【大分県】中津市：[1633]19-VIII-1980, 用水路岸.  
【熊本県】熊本市北区：[3948]21-VI-1968; 玉名市：[3947]22-I-1956.  
【宮崎県】小林市：[4532]28-IX-2003.  
【鹿児島県】下甕島：[1331]15-V-1976, 林間小径.

**ヤエヤマヒバ** *Hebius ishigakiensis* (Malnate et Munsterman, 1960)

- 【沖縄県】石垣島：[874]6-VIII-1971; [1197]10-III-1975, 水溜り; [1435]21-XII-1976, 道路; [1511]16-III-1964;

西表島: [1714] 1-V-1982.

**ヤマカガシ *Rhabdophis tigrinus* (Boie, 1826)**

【青森県】上北郡野辺地町: [8098] 29-VIII-2008, 水道小屋近く; 下北郡東通村: [7989] 26-V-2012.

【宮城県】金華山島: [1520] 28-VIII-1972, ケヤキやヤマハンノキ林内.

【新潟県】十日町市: [7805] 10-VII-2007, 水路.

【福島県】南相馬市: [7713] ?-IV-2008, (標本台帳の採集日は 12-IV-2008).

【栃木県】小山市: [8061] 11-VI-2017.

【埼玉県】大里郡寄居町: [7877] 17-X-2008.

【神奈川県】伊勢原市: [1541] 31-V-1978, 田んぼ.

【静岡県】御殿場市: [1622] 5-V-1980, 460m alt.

【岐阜県】瑞浪市: [1200] 18-V-1975, 幼体.

【石川県】金沢市: [1619] 5-XI-1979, 幼体.

【福井市】敦賀市: [1441] 10-X-1977, 路上.

【滋賀県】長浜市<伊香保郡木ノ本町>: [1513] 17-IX-1975, スギ植林横のガレ場, ca. 160m alt.; 東近江市<蒲生郡蒲生町>: [8138] 4-V-1975, ca. 130m alt.

【京都府】京都市左京区: [378] 6-VII-1966, 池の周り; [4423] 7-VIII-2003; 京丹後市<竹野郡網野町>: [1913-1914] 15-IX-1981, ♂; [2078] 2-V-1982; 京丹後市<熊野郡久美浜町>: [2079] 2-V-1982, 幼体; [2080] 2-V-1982; [2087] 26-VI-1982; [2093, 2095] 3-XI-1982; [2128] 29-VII-1982; 福知山市<加佐郡大江町>: [4446] 8-XI-2003, ca. 820m alt.; 与謝郡与謝野町<与謝郡加悦町>: [1463] 20-XI-1977, 路上, ca. 150m alt.

【奈良県】宇陀郡御杖村: [1557] 2-VII-1978, 開発中の自動車道 (片側がススキ草原, もう片側はクリ・コナラ・ヒノキ植林), 660m alt.; 宇陀郡曾爾村: [3997] 1-X-1994, 路上; 御所市: [4302] 2-IX-2001, 側溝; 桜井市: [4448] 14-V-2004; [4582] 19-V-2005; [7633] 5-V-2006, 水路; 高市郡明日香村: [7738] 9-X-2005; 高市郡高取町: [4528] 26-VII-2004; 天理市: [4552] 29-X-2004; 奈良市: [4544]; [1621] 14-XII-1979, 水田, ca. 80m alt., 幼体; [2096] 14 or 15-X-1983; [4250] 7-IX-2000, 1, 115m alt.; [4577] 29-IV-2005; [7741] 29-VIII-2007, 農道交差点; 吉野郡上北山村: [4488] 8-VI-2003; 吉野郡川上村: [7830] 1-VII-2007, 450-500m alt.; 吉野郡天川村: [8139] 10-VIII-1974, 山頂, 1,914.9m alt.; 吉野郡吉野町: [4469] 9-VI-2003, 水田.

【大阪府】和泉市: [1367-1368] 7-IX-1976, ca. 245m alt.; [4307] 12-IX-2001; 茨木市: [4202] 2-VII-2000, 水田; [4240] 5-X-2000, 林床; [7682] 13-IV-2008; [7775] 25-VII-2007; 大阪市西区: [133] 1-VII-1961; 貝塚市: [1363] 6-IX-1976, 水田用の水溜中, ca. 230m alt.; [4237] 1-X-2000, 路上; [8076] ?-?-2003; 交野市: [4192] 20-VI-2000, 水田脇, ca. 280m alt.; [7918] 24-VI-2009; 河内長野市: [250-251] 23-VIII-1964; [1501] 11-IV-1978, ca. 350m alt.; [3958] 13-VIII-1993, 路上; [4080] 19-VII-1998; [4257] 5-XI-2000, 遊歩道; [4542] 12-IX-2004; [4597] 12-VI-2005; [7635] 河川溝; [7803] 5-VII-2008; [7813] 31-VII-2007, 林道; [7826] 6-X-2007, 250m alt.; [7827] 21-X-2007, 340m alt.; [7945] 27-IX-2015, 川沿い; 岸和田市: [980] 17-V-1968; 泉南郡岬町: [1361] 2-VII-1976, 川沿いの道路路上, ca. 150m alt., 幼体; [4282] 28-VI-2001, 水田; [7949] 26-V-2019, 川沿い; 泉南市: [1372] 29-IX-1976, 河岸, ca. 130m alt.; [1373] 29-IX-1976, 河岸, ca. 170m alt.; [1419] 27-III-1977, ca. 60m alt.; 高槻市: [4027] 11-IX-1996, 路上; [4187] 6-VI-2000, 水田脇; [4246] 21-X-2000, 水路, ca. 300m alt.; [4309] 13-IX-2001, 溪流; [7800] 8-VI-2007; 豊能郡豊能町: [4074] 7-IX-1998, 農道, 400m alt.; [4175] 4-VI-2000; [7798] 8-X-2006, 道端; [7801] 2-VI-2007, 水田; 豊能郡能勢町: [4281] 26-VI-2001; [7804] 24-IV-2008; [7866] 1-XI-2008, 260m alt.; 東大阪市: [1314] 6-IX-1975, 側溝, 幼体; [4355] 21-VI-2002; 枚方市: [4316] 16-IX-2001; [7731] 14-X-2006, 棚田農道; 三島郡島本町: [4196] 24-VI-2000, 80m alt.; [4534] 14-X-2004; [7706] 26-VI-2008; 南河内郡河南町: [7944] 29-VI-2015; 南河内郡太子町: [4360] 2-VI-2002, 水田; 南河内郡千早赤阪村: [2906] 12-V-1985; [4262] 21-V-2000, 道端, 480m alt.; [7634] 26-VI-2005; 箕面市: [4251] 26-VIII-2000, 磨鉢内; [4383] 6-X-2002; [7733] 14-IX-2006; [7744] 10-X-2006; 八尾市: [300] 29-X-1964.

- 【和歌山県】伊都郡九度山町: [4295]2-VII-2001, 水田; 伊都郡高野町: [4299]5-VIII-2001, 溝; [4300]5-VIII-2001, 水田, (黒化型); 新宮市<東牟婁郡熊野川町>: [4601]17-VII-2005; 田辺市: [7746]5-IX-2006, 農道脇; 橋本市: [393]4-V-1967, road side.
- 【兵庫県】芦屋市: [4334]5-VI-2002, 川沿い; 神崎郡神河町<神崎郡神崎町>: [1599]11-X-1979, 水田, ca. 200m alt.; 川辺郡猪名川町: [2663]2-IX-1987, 道路; [4176]26-III-2000; [4195]25-VI-2000, ca. 160m alt.; [4395]11-XI-2002; [7814]14-IV-2007, 160m alt.; [7861]3-XI-2008; [7864]13-X-2008, 200m alt.; [7942]6-V-2013; 神戸市北区: [7695]6-V-2006; 神戸市中央区: [4424]12-X-2003, 池; 神戸市西区: [4326]?-?-2002; 三田市: [4390]21-X-2002, 川の土手; [4393]3-XI-2002; [7743]3-XII-2007; 宍粟市: [7724]16-VII-2006, 幼体; 豊岡市: [7871]3-X-2008, 道路; 西宮市: [644]23-X-1971, 雑木林山道; 美方郡香美町<美方郡美方町>: [4365]27-VII-2002, テント場; [4368]28-VII-2002; 西宮市: [4454]14-VII-2003, 水田; 養父市: [4331]26-V-2002, 道端; 淡路島: [1744]19-IX-1982, 山頂近く.
- 【岡山県】北木島: [7974]30-IX-2015, 幼体.
- 【香川県】小豆島: [732]23-VI-1972.
- 【愛媛県】市区町村等不明: [453, 455]; 上浮穴郡久万高原町: [450]8-VIII-1969, 小屋, ca. 1,700m alt.; [451]8-VIII-1969, ca. 1,700m alt.; [452]10-VIII-1969, ca. 1,700m alt.; [454]12-VIII-1969, ca. 705m alt.; [4249]25-VIII-2000; [7718]10-VIII-2008.
- 【広島県】大竹市: [7790]15-IX-2005; 廿日市市<佐伯郡吉和村>: [1566]24-IX-1978, 河原, 720m alt.; [1567]24-IX-1978, 路上, 720-740m alt.; 廿日市市: [7755]26-VIII-2006.
- 【長崎県】壱岐島: [367-368]1-VI-1966, 林の中; [381-384]26-V-1966, Bank of Riv.; [385]4-VI-1966, ブッシュ; 平戸島: [1290]17-VI-1975, ca. 360m alt.; [1292]18-VI-1975, 水田のあぜ, ca. 10m alt.; [1293]19-VI-1975; 福江島: [972-976]24-V-1968; [978]27-V-1968; [2863]26-V-1988; [2896]3-VI-1987, 水田わき.
- 【熊本県】熊本市中央区: [3952]28-VII-1955, 水田畔; 天草大矢野島: [1496]15-X-1977; 天草上島: [1497]15-X-1977.
- 【宮崎県】えびの市: [907]27-VII-1971, 1,270m alt.; [913]29-VII-1971, ミズナラやマイズルソウ, 1,210m alt.
- 【鹿児島県】上甕島: [1341]18-V-1976, 水田よこの水溜まり, ♀; 種子島: [3983-3985]26-VIII-1958; 屋久島: [3989]3-IX-1958, 登山道, 500m alt.

*Ahaetulla fronticincta* (Günther, 1858)

【天王寺動物園】[1416] (1976年7月23日ビルマのラングーン動物園より入手, 1977年4月13日寄贈).

*Ahaetulla prasina* (Boie, 1827)

【Brunei Darussalam】Borneo: [3666]21-I-1964, 300m alt., ♂.

【Malaysia】Sabah: [3913]30-III-1992, 道路.

*Amphiesma stolatum* (Linnaeus, 1758)

【Taiwan】屏東県: [688]15-VI-1971.

*Atractus latifrons* (Günther, 1868)

【Brazil】Amazonas: [3691]28-V-1962, 民家の縁の下 湿った砂地, ♂.

*Boiga cynodon* (Boie, 1827)

【Indonesia】Java Island: [1475]2-II-1978, 幼体.

***Boiga drapiezii* (Boie, 1827)**

【Indonesia】 Sumatra Island: [2137]?-XII-1982, 木の上, ca. 500m alt.

***Calamaria everetti* Boulenger, 1893**

【Malaysia】 Sabah: [1386]18-III-1974, 朽木の間, ca. 1.560m alt.

***Calamaria leucogaster* Bleeker, 1860**

【Malaysia】 Selangor: [893]20-VIII-1968.

***Calamaria pavementata* Duméril, Bibron et Duméril, 1854**

【Taiwan】 台北市: [2820]11-VIII-1981, 落葉と礫の中.

***Dasypeltis scabra* (Linnaeus, 1758)**

【Tanzania】 Kigoma Region: [3678–3679]XI-1965–II-1966, ♀.

***Dispholidus typus* (Smith, 1828)**

【Tanzania】 Kigoma Region: [3680]XI-1965–II-1966, ♀.

***Erythrolamprus poecilogyrus* (Wied-Neuwied, 1824)**

【Colombia】 Nariño: [3690]22-VI-1962, 玄関口, ♀.

***Herpetoreas platyceps* (Blyth, 1854)**

【Nepal】 Gokarneshwor?: [1579]3-V-1979, 渓流水中, 2,300m alt.

***Imantodes cenchoa* (Linnaeus, 1758)**

【Colombia】 Cesar: [3694]22–26-VII-1962, under the soil where reclaiming the forest, 幼体, ♀, (Fukada (1964) では, 採集日は 22-VII-1962).

【Peru】 [3693]27-III-1962, 川沿いの湿地, ♀.

***Leptodeira annulata annulata* (Linnaeus, 1758)**

【Brazil】 Amazonas: [3695]28-V-1962, 民家の縁の下 湿った砂地, ♀.

***Leptophis ahaetulla* (Linnaeus, 1758)**

【Brazil?】 [3689]13-V-1962, under a faggot? of firewoods half in the water at a river side, ♂, (標本台帳とラベル共に採集地は“Brazil, Puerto Nuevo”であり, 国名と地名に整合性がない).

***Lycodon subannulatus* (Duméril, Bibron et Duméril, 1854)**

【Malaysia】 Borneo Island: [3662]17-X-1963, ♀.

***Natrix helvetica* (Lacépède, 1789)**

【England】 Devon: [1423]3-VIII-1977, ca. 100m? alt.

***Ninia atrata* (Hallowell, 1845)**

【Colombia】 Nariño: [3687]26-VI-1962, バナナ農園の湿った草地, ♀.

***Oligodon ornatus* Van Denburgh, 1909**

【Taiwan】 南投県: [1063] 7-VIII-1974.

***Oreocryptophis porphyraceus* (Cantor, 1839)**

【Taiwan】 南投県: [649] 14-XI-1971; [1062] 17-VIII-1972.

**アカダイショウ *Pantherophis guttatus* (Linnaeus, 1766)**

【天王寺動物園】 [4222]; [4067] 27-VII-1998 死亡, ♂; [4219] 31-XII-1998 死亡, ♀.

***Psammodynastes pictus* Günther, 1858**

【Malaysia】 Borneo Island: [3665] 27-XI-1963, 樹上, ♀.

***Pseudagkistrodon rudis* Boulenger, 1906**

【Taiwan】 [652] 25-XI-1971, (台北市円公園 円環で購入).

**ナンダ *Ptyas mucosa* (Linnaeus, 1758)**

【Taiwan】 [1021-1022] (台北市ヘビ屋より).

***Rhabdophis auriculatus* (Günther, 1858)**

【Philippines】 Mindanao Island: [891] 30-XI-1969, ca. 1,200m alt.; [892] 1-XII-1969.

***Sibynophis collaris* (Gray, 1853)**

【Nepal】 [1580] 6-V-1979, 側溝落葉下, 200-1,700m alt.

***Siphlophis cervinus* (Laurenti, 1768)**

【Ecuador】 [3692] 27-III-1962, in a hut on a Sandy river-side, 幼体, ♂.

***Xenochrophis maculatus* (Edeling, 1864)**

【Brunei Darussalam】 Borneo: [3663] 26-I-1964, 二次林, 10m alt., ♀.

【Malaysia】 Sarawak: [3664] 23-XI-1963, 100m alt., ♂.

***Philothamnus* sp.**

【Tanzania】 Kigoma Region: [3677] XI-1965-II-1966, ♂, (標本ラベルには “*Chlorophis neglectus*” とある).

***Ptyas* sp.**

【Taiwan】 [1020] (台北市ヘビ屋より).

**コブラ科 Elapidae**

**イワサキワモンベニヘビ *Sinomicrurus iwasakii* (Maki, 1935)**

【沖縄県】 石垣島: [2324] ?-IV-1985, ヤシ林内; [4234] 12-X-1988.

**ハイ *Sinomicrurus boettgeri* (Fritze, 1894)**

【沖縄県】 渡嘉敷島: [320] 1-VIII-1964.

**ヒヤン *Sinomicrurus japonicus* (Günther, 1868)**

【鹿児島県】奄美大島：[190]3-VI-1962, ♂, ([191]と標本ラベルが入れ替わっている可能性あり); [191]29-V-1962, ♀, ([190]と標本ラベルが入れ替わっている可能性あり); [1013–1015] 春 -1970; [3701]?-V-1974; 徳之島：[222]11-VII-1964; [506]28-VII-1971; [1747]31-X-1982.

**クロガシラウミヘビ *Hydrophis melanocephalus* Gray, 1849**

【鹿児島県】奄美大島：[192]5-VII-1962.

【沖縄県】沖縄島：[319]?-VIII-1964; [389]30-IX-1966, 大ビン サンゴ礁; 西表島：[883]21-VII-1971, 海; [1628]28-VII-1980, 海岸.

**セグロウミヘビ *Hydrophis platurus* (Linnaeus, 1766)**

【大阪府】泉南郡岬町：[35]29-IV-1956, 海岸.

【和歌山県】日高郡みなべ町：[4258]3-VII-1990, 沖.

**アオマダラウミヘビ *Laticauda colubrina* (Schneider, 1799)**

【沖縄県】黒島：[2322]27-II-1985, 上陸; 竹富島と西表島の間：[888]26-VII-1971; 波照間島：[4035]8-V-1997, 潮間帯の岩の小穴; 西表島：[4008]24-IV-1995, 岩場の穴.

【Fiji】Viti Levu Island：[2922]22-VII-1968, (標本台帳の採集日は 6-VII-1968).

【New Caledonia】New Caledonia Island：[109]20-VII-1960; [122–123]16-X-1958.

**エラブウミヘビ *Laticauda semifasciata* (Reinwardt, 1837)**

【和歌山県】日高郡日高町：[394]3-VIII-1967.

【鹿児島県】口永良部島：[1028]25-IV-1968; 宝島：[50]26-V-1-VI-1953, ♀; [658–671]?-I-1972; [3003–3004]27-V-1953; 奄美大島：[1008–1009] 中旬 -V-1970.

**ヒロオウミヘビ *Laticauda laticaudata* (Linnaeus, 1758)**

【鹿児島県】口永良部島：[1029]25-IV-1968; 宝島：[672–679]?-I-1972; 奄美大島：[1010] 中旬 -V-1970.

【沖縄県】西表島：[885]21-VII-1971, 海.

【New Caledonia】New Caledonia：[2921]6-VI-1968, (標本台帳の採集日は 22-VII-1968).

**イイジマウミヘビ *Emydocephalus ijimae* Stejneger, 1898**

【鹿児島県】宝島：[52]30-V-1953, ♀; [53–54]1-VI-26-V-1953, ♀.

【沖縄県】竹富島と西表島の間：[887]26-VII-1971; 西表島：[882]18-VII-1971, 海, (標本台帳の採集日は 21-VII-1971); [886]21-VII-1971.

***Bungarus multicinctus* Blyth, 1861**

【Taiwan】[651]4-XII-1971, (台北市円公園 円環で購入); [1027] (台北市ヘビ屋より); 台北市：[3568]5-XI-1990, 400m alt.

***Sinomicrurus sauteri* (Steindachner, 1913)**

【Taiwan】南投県：[687]26-VI-1971, ca. 2,100m alt., (標本台帳には「タイワンハイ (ハトリハイ)」, 標本ラベルには“*Calliophis sauteri*”とある).

***Naja atra* Cantor, 1842**

【Taiwan】[1026] (台北市ヘビ屋より).

***Naja melanoleuca* Hallowell, 1857**

【Tanzania】Kigoma Region: [3681] XI-1965-II-1966, 幼体; [3682] ?-?-1963, 幼体.

***Ophiophagus hannah* (Cantor, 1836) ?**

【Cambodia】Prov. Sihanoukville の対岸: [327] 9-III-1965, 林道, (標本瓶には “*Naja naja*”, 標本台帳には「キングコブラ *Naja* (*Ophiophagus*) *naja* Cantor」とある).

**クサリヘビ科 Viperidae**

**サキシマハブ *Protobothrops elegans* (Gray, 1849)**

【沖縄県】石垣島: [871-872] 28-VII-1971; [873] 31-VII-1971; [1347] 8-XII-1975, 道路わき, ca. 60m alt., (標本台帳の標高は ca. 40m alt.); [1348] 9-XII-1975, 道路わきの溝, ca. 20m alt.; [1349] 10-XII-1975, 海岸近くのタン板下; [1432] 20-XII-1976; [1433] 19-XII-1976; [1700] 16-III-1982, 80m alt.; [7952] 3-X-2015; 西表島: [341] 10-VIII-1965; [877] 10-VII-1971; [878] 13-VII-1971; [879-881] 18-VII-1971; [884] 22-VII-1971; [1674] 31-X-1981; [4077] 23-XI-1998, 池淵; [4086] 8-V-1999; [7980] 23-V-2015; [8112] ♂.

**タイワンハブ *Protobothrops mucrosquamatus* (Cantor, 1839)**

【Taiwan】[653] 4-XII-1971, (台北市円公園 円環で購入); [1024] (台北市ヘビ屋より).

**トカラハブ *Protobothrops tokarensis* (Nagai, 1928)**

【鹿児島県】宝島: [42] 31-V-1953, ♀; [44] 26-V-1-VI-1953, ♀; [196] 20-VIII-1962; [1003-1004] 初旬 -VII-1970; [1005-1006] 初旬 -VII-1970, (黒化型); [2229] 29-IV-1984.

**ハブ *Protobothrops flavoviridis* (Hallowell, 1861)**

【鹿児島県】奄美大島: [7768]; [45] ?-VII-1954; [1011] 28-VI-1970; [2331] 4-VII-1986, 100m alt.; 奄美大島 or 加計呂麻島: [1012] (1970年6月25日入手); 徳之島: [221] ?-VII-1964; [503] 初旬 -IV-1971.  
【沖縄県】沖縄島: [8066] 21-III-2014; 久米島: [1007] ?-V-1970, (標本瓶に「クメジマハブ」とある).

**ツシママムシ *Gloydus tsushimaensis* (Isogawa, Moriya et Mitsui, 1994)**

【長崎県】対馬: [390] 18-X-1966, (※*Agkistrodon blomhoffii blomhoffii*); [3934] 28-VII-1987, 水田の畔, ♂, (holotype); [3935] 28-VII-1987, アスファルトの路上, ♂, (paratype); [3936] 28-VII-1987, 水田, ♀, (paratype); [3937] 30-VII-1987, 水田の畔, 幼体, ♀, (paratype); [3938] 30-VII-1987, 石垣, ♀, (paratype); [3939] 30-VII-1987, 石垣, ♂, (paratype); [3940] 30-VII-1987, 水田, ♂, (paratype); [3941] 30-VII-1987, 石垣, ♂, (paratype); [4319] 10-VIII-2001.

**ニホンマムシ *Gloydus blomhoffii* (Boie, 1826)**

【茨城県】北茨城市: [7874] 12-X-2008.

【埼玉県】大里郡寄居町: [7876] 2-X-2008.

【新潟県】南魚沼郡湯沢町: [7756] 2-VIII-2008.

【石川県】白山市<石川郡白峰村>: [2914] 6-VIII-1988, 路上, 600m alt.

【岐阜県】揖斐郡揖斐川町<藤橋村>: [4491] ?-VI-2003; [4557] 25-VII-2004, ダム工事現場.



- 【滋賀県】大津市：[7786]9-X-1977; 長浜市：[7837]28-VII-2007, 600m alt., (ただし市区町村名は長浜市（木之本町）となっており，採集地が当時の木之本町であったとすると，詳細な地点名と整合性がない）；米原市<坂田郡山東町>：[1571]28-X-1978, アカマツ林, ca. 180m alt.
- 【三重県】名張市：[1442]12-X-1977.
- 【京都府】京丹後市<熊野郡久美浜町>：[2081]2-V-1982; [2082]16-X-1982; [2091–2092]24-IX-1982; 京都市西京区：[7869]9-XI-2008, 350m alt.; 相楽郡笠置町：[7919]20-VII-2014; 相楽郡精華町：[7729]5-IX-2006; 南丹市：[4230]1-VII-2000.
- 【奈良県】生駒郡平群町：[7638]15-X-2005; 五條市：[8090]5-XI-2012; [8097]20-VII-2010; 御所市：[1554]6-VII-1978, 山頂周辺, ca. 1,100m alt.; 桜井市：[4420]26-X-2003; 奈良市：[180]1-XI-1961, 幼体; [4151]30-VIII-???, 田んぼの道; [4353]16-V-2002; [4522]17-V-2004; [7810]10-IX-2008, 農道.
- 【大阪府】和泉市：[4138]13-X-1999; [4238]13-X-2000, 側溝; 茨木市<三島郡>：[36]14-VII-1954; 大阪市西淀川区：[2063]21-VI-1983, 埋立地; 交野市：[7917]12-VI-2009; 河内長野市：[4242]18-X-2000, 林床; [4413]2-XI-2003; [4490]12-VI-2003; [4561]20-VII-2004; [4578]10-IV-2005; [4579]27-V-2005; [4581]8-V-2005; [7789]21-V-2007; [8116]4-IX-2011; 堺市中区：[4585]24-IV-2005; [7672]26-VII-2005, (骨格のみ); 堺市南区：[4550]1-X-2004; 四條畷市：[4455]7-VIII-2003; [7681]22-V-2008, 池; [7808]31-VII-2007; 大東市：[4261]4-VIII-2000, 池; 高槻市：[112]4-XI-1960, 成体; [3993]18-IX-1988; [4243]21-X-2000, 林床, ca. 340m alt.; [7829]22-VII-2007, 60m alt.; [8117]12-VI-2011, 川沿い; 豊能郡能勢町：[4156]6-VII-1980; [4252]27-VIII-2000; [4431]13-IX-2003; [7838]28-VI-2008, 375m alt.; 富田林市：[4489]1-VIII-2003; 三島郡島本町：[4541]4-IX-2004; 南河内郡太子町：[4333]27-V-2002, 道端; 箕面市：[4443]1-X-2003; 八尾市：[4228]4-VII-2000.
- 【和歌山県】伊都郡高野町：[8083]28-IV-2012; 日高郡日高町：[4535]12-IX-2004, 麓.
- 【兵庫県】神戸市東灘区：[7703]1-VI-2008; 篠山市：[4351]; たつの市：[7794]26-IX-2006, 海岸; 豊岡市：[7870]3-X-2008, 道路; 西宮市：[8111]9-IX-2012; 姫路市：[7934]21-X-2015, 幼体.
- 【広島県】竹原市：[7698]11-VIII-2006; 山県郡北広島町<芸北町>：[1646]3-XI-1979, 側溝, ca. 710m alt.
- 【長崎県】壱岐島：[1421]9-VIII-1976; 福江島：[977]25-V-1968; [2862]22-VI-1988, 校内; [2974]10-VIII-1988, 寺の階段; [2979]3-VII-1988; [3002]3-VI-1990.
- 【大分県】宇佐市安心院町：[7946]18-IX-2015; [7958]22-VI-2013.
- 【熊本県】熊本市南区<下益城郡>：[3950]24-VIII-1955; 玉名市：[3949]22-I-1956.
- 【鹿児島県】下甕島：[2809]7-VIII-1984, 幼体.

### ヒメハブ *Ovophis okinavensis* (Boulenger, 1892)

- 【鹿児島県】奄美大島：[252]1-VIII-1964; [999–1002]?-VI-1970; [1556]18-VIII-1978, ca. 450m alt.

### *Bitis arietans* Merrem, 1820

- 【Tanzania】Kigoma Region：[3683]?-?-1963, 幼体, ♀.

### *Bothrops jararaca* (Wied-Neuwied, 1824)

- 【Brazil?】Puerto Nuevo?：[3697]13-V-1962, under the dead woods half rinsing in the water, 幼体, ♀, (標本台帳とラベル共に採集地は“Brazil, Puerto Nuevo”であり，国名と地名に整合性がない).
- 【Colombia?】[3696]27-IV-1962, 床下, 幼体, ♀, (標本台帳の採集地は“Colombia, San antonio del Estrecho”であり，国名と地名に整合性がない. 標本ラベルの採集地は“Rio Putumayo”).

### *Causus rhombeatus* (Lichtenstein, 1823)

- 【Tanzania】Kigoma Region：[3684]XI-1965–II-1966, ♀; [3685]2-VIII-1963, ♂.

*Craspedocephalus andalasensis* David, Vogel, Vijayakumar et Vidal, 2006

【Indonesia】 Sumatra Island: [2139]?-VIII-1981, ca. 500m alt.

*Craspedocephalus puniceus* (Boie, 1827)

【Brunei Darussalam】 Borneo: [3667]25-I-1964, 200m alt., ♂, (標本台帳には “*Trimeresurus puniceus* = *Trimeresurus borneensis*” とある).

【Indonesia】 Sumatra Island: [2138]?-XII-1982, ca. 500m alt.

*Deinagkistrodon acutus* (Günther, 1888)

【Taiwan】 [1025] (台北市ヘビ屋より).

*Gloydus halys* (Pallas, 1776)

【鹿児島県】 霧島市: [902]25-VII-1971, 火口のへり, 1,370–1,380m alt.

*Trimeresurus stejnegeri* Schmidt, 1925

【Taiwan】 [1023] (台北市ヘビ屋より); 屏東県: [2819]8-VIII-1981, 小さな木の枝に絡む.

*Trimeresurus sumatranus* (Raffles, 1822)

【Indonesia】 Sumatra Island: [2135–2136]?-I-1983, ca. 800m alt., on the ground in the primary forest.

【Malaysia】 Selangor: [894]?-?-1967.

*Tropidolaemus wagleri* (Boie, 1827)

【Brunei Darussalam】 Borneo: [3668]20-I-1964, 200m alt., ♀.

【Indonesia】 Sumatra Island: [2140]?-VIII-1981, ca. 300m alt., 二次林.

【Malaysia】 Sarawak: [3669]2-III-1964, 50m alt., ♀.

*Vipera berus* (Linnaeus, 1758)

【Russia】 South Sakhalin: [3076]24-VII-1990.

*Trimeresurus* sp.

【Cambodia】 Kampot: [960–961] (1963年2月1日寄贈, 標本台帳には “*Trimeresurus gramineus*” とある).

## Atractaspidae

*Atractaspis bibronii* Smith, 1849

【Tanzania】 Kigoma Region: [3686]?-?-1963, ♂.

## ボア科 Boidae

ナイルスナボア *Eryx colubrinus* (Linnaeus, 1758)

【天王寺動物園】 [4054]26-XII-1997 死亡, 幼体, ♂?

## ミズヘビ科 Homalopsidae

*Cerberus rynchops* (Schneider, 1799)

【Philippine】Panay Island: [1802]9-III-1978.

クリイロミズヘビ *Homalopsis buccata* (Linnaeus, 1758)

【天王寺動物園】[4051]29-IX-1997 死亡, ♂; [4052]17-XI-1997 死亡, ♂; [4053]16-I-1998 死亡, ♂.

## Lamprophiidae

*Boaedon lineatus* Duméril, Bibron et Duméril, 1854

【Tanzania】Kigoma Region: [3671]XI-1965-II-1966, ♀.

*Lycodonomorphus inornatus* (Duméril, Bibron et Duméril, 1854)

【Tanzania】Kigoma Region: [3672]XI-1965-II-1966, 幼体; [3673]XI-1965-II-1966, ♂.

*Lycodonomorphus rufulus* (Lichtenstein, 1823)

【Tanzania】Kigoma Region: [3674]XI-1965-II-1966, ♀.

*Lycophidion capense* (Smith, 1831)

【Tanzania】Kigoma Region: [3675-3676]XI-1965-II-1966, ♂.

## ニシキヘビ科 Pythonidae

ミドリニシキヘビ *Morelia viridis* (Schlegel, 1872)

【天王寺動物園】[4049]27-II-1997 死亡; [4050]20-X-1997 死亡.

ビルマニシキヘビ *Python bivittatus* Kuhl, 1820

【天王寺動物園】[4068]5-I-1998 死亡.

ボールニシキヘビ *Python regius* (Shaw, 1802)

【天王寺動物園】[8114]6-IX-2009 死亡, (死ごもり卵).

## 3. ワニ目 Crocodylia

### アリゲーター科 Alligatoridae

ミシシッピーワニ *Alligator mississippiensis* Daudin, 1801

【天王寺動物園】[4039]4-XII-1995 死亡, (骨格の一部のみ).

ヨウスコウワニ *Alligator sinensis* Fauvel, 1879

【天王寺動物園】[4036-4037]7-I-1996 死亡, ♀, (骨格の一部のみ); [4038] (骨格の一部のみ).

**メガネカイマン** *Caiman crocodilus* (Linnaeus, 1758)

[7846–7847] (京都大学理学研究科より 2002 年 12 月 17 日寄贈).

大阪市立自然史博物館 収蔵資料目録 第54集

## 爬虫類標本目録

2023年（令和5年）3月31日発行

編著者 小泉 有希・松井 彰子

発 行 大阪市立自然史博物館  
〒546-0034 大阪市東住吉区長居公園1番23号

印 刷 株式会社 春日

©大阪市立自然史博物館2023

---

**Special Publications**  
**from the Osaka Museum of Natural History**  
**Volume 54 March, 2023**

---

**Specimen list of the Reptile Collection of  
the Osaka Museum of Natural History**

by

Yuki KOIZUMI and Shoko MATSUI

Osaka Museum of Natural History  
Nagai Park, Higashi-sumiyoshi, Osaka 546-0034, JAPAN